

راهنمای توانمندسازی حاشیه‌نشینان شهری با استفاده از تکنیک QSPM (مطالعه موردی: شهرک شهدای سنقر)

علی شمعی^۱ جواد ملکان^۲
پریسا صادقی^۳

تاریخ دریافت مقاله: ۹۲/۱۰/۵

تاریخ پذیرش مقاله: ۹۳/۲/۶

چکیده

فقر اجتماعی - فرهنگی و اقتصادی مهم‌ترین عامل پیدایش حاشیه‌نشینی در شهرها است. اگر چه حاشیه‌نشینان در قلمرو زندگی اقتصادی - اجتماعی شهرها به سر می‌برند ولی به عنوان شهروندان رسمی در جامعه پذیرفته نمی‌شوند. هدف اصلی این پژوهش ارائه راهبردهای توانمندسازی حاشیه‌نشینان شهرک شهدای سنقر (از شهرستان‌های استان مرزی کرمانشاه) است. شناسایی قابلیت‌ها و محدودیت‌های حاشیه‌نشینان برای دستیابی به راهبردهای توانمندسازی آنان بسیار مؤثر است. روش پژوهش توصیفی - تحلیلی و پیمایشی با بهره‌گیری از روش دلفی است. شیوه گردآوری اطلاعات کتابخانه‌ای و مصاحبه با کارشناسان و مسئولان شهرداری سنقر می‌باشد. برای تحلیل داده‌ها از تکنیک SWOT و QSPM استفاده شده است. نتایج حاصله نشان می‌دهد که منطقه حاشیه‌نشین از نظر وضعیت موجود بر اساس ماتریس ارزیابی درونی و بیرونی در وضعیت متوسط قرار دارد و به عبارت دیگر منطقه حاشیه‌نشین نتوانسته از نقاط قوت بهره‌برداری لازم را نماید و در استفاده از فرصت‌های موجود بی‌بهره بوده است. همچنین نتوانسته از عواملی که موجب ضعف و تهدید آن می‌شود دوری گزیند. در نهایت پس از تحلیل‌های انجام شده و ارائه برنامه‌ریزی راهبردی کمی و اولویت‌بندی راهبردها، راهبرد بازنگری SWO یعنی برگزاری کارگاه توجیهی برای مدیران شهری در جهت اجرای طرح توانمندسازی و ساماندهی با امتیاز نهایی ۲/۵۵ به عنوان مهمترین راهبرد در اولویت قرار گرفته است. راهبرد تهاجمی SSO یعنی تشکیل کمیته ویژه توانمندسازی و ساماندهی نیز در اولویت دوم قرار دارد.

واژه‌های کلیدی: توانمندسازی، حاشیه‌نشینی، QSPM، SWOT، شهرک شهدا، استان مرزی کرمانشاه

۱- دانشیار جغرافیا و برنامه‌ریزی شهری دانشگاه خوارزمی تهران shamaiali@yahoo.com

۲- کارشناسی ارشد جغرافیا و برنامه‌ریزی شهری j.malekan@yahoo.com

۳- کارشناسی ارشد جغرافیا و برنامه‌ریزی شهری Sadeghiparisa38@yahoo.com

۱- مقدمه

حاشیه‌نشینی یکی از چهره‌های بارز فقر فرهنگی و اقتصادی شهری است. این پدیده در حاشیه یا درون شهرها به شکلی خودرو، با تجمعی از اقشار کم بضاعت شکل می‌گیرد، و با عناوینی هم چون زاغه‌نشینی، اسکان غیررسمی، سکونتگاه‌های خودرو و اجتماعات آلونکی خوانده می‌شود. رشد بی‌رویه جمعیت و کمبود امکانات و تسهیلات زیر بنایی و زیستی، محله‌های نامتعارف یا حاشیه‌نشینان را به وجود می‌آورد. همچنین سیاست‌های غلط و ناعادلانه در جوامع موجب تضاد میان گروه‌های اجتماعی و در نهایت پیدایش پدیده حاشیه‌نشینی و اسکان غیر رسمی است. بنابراین به منظور کنترل این پدیده راهبردهای مناسب توانمند سازی حاشیه‌نشینان در هر شهری با مشارکت آنها در بهسازی و نوسازی فضاهای زیستی اهمیت بسزایی دارد. (شماعی و پور احمد، ۱۳۸۹، ۲۷۵-۲۷۷) حاشیه‌نشینان که در سکونتگاه‌های غیرمتعارف با ساکنین بافت اصلی (شهر) زندگی می‌کنند بیشتر بر اثر نیروی دافعه از زادگاه خود مهاجرت کرده و به شهرها روی آورده‌اند. (منصوریان و آیت‌اللهی، ۱۳۵۶، ۲) به طور کل حاشیه‌نشینان کسانی هستند که جذب نظام اجتماعی و اقتصادی شهر نشده‌اند. (زاهد زاهدانی، ۱۳۶۹، ۶) و خود شیوهی جدید و متفاوتی از زندگی را به وجود می‌آورند. (حسین-زاده‌ی دلیر، ۱۳۷۰، ۶۴)

در ایران شهرنشینی بی‌رویه و شتابان زمینه‌های مسائل و معضلاتی را برای محیط‌های شهری ایجاد کرده است. یکی از این مسائل مهم رشد و گسترش حاشیه‌نشینی شهری است که این موضوع جایگاه و اهمیت خاصی در پژوهش‌های شهری و اجتماعی دارد. (نقدی و صادقی، ۱۳۸۵، ۲۱۳)

مهمترین مسائل محلات حاشیه‌نشین وجود فقر و بیکاری، نبود امنیت و وجود انواع آسیب‌های اجتماعی، بی‌عدالتی‌های اجتماعی- اقتصادی و عدم رسیدگی شهرداری به این محلات می‌باشد. (نقدی و صادقی، ۱۳۸۵، ۱۶) گسست حاشیه‌نشینان از جامعه شهری و عدم تعلق شهروندی مانع مشارکت توسعه‌ای مردم این مناطق می‌شود.

(محسنی، ۱۳۸۹، ۱۴۸) با توجه به حجم، وسعت و روند رو به افزایش این گونه سکونتگاه‌ها ضروری است که برای این مسأله چاره‌اندیشی شود. در این راستا رهیافت‌های مختلفی برای حل مسأله حاشیه‌نشینی ارائه شده است. این راه‌حل‌ها عبارتند از: الف: رها کردن به حال خود و یا حتی تخریب ب: راه‌حل موضعی همچون ارائه خدمات و امکانات صرف از طرف دولت و سایر نهادهای اجرایی. ج: توانمندسازی یعنی پذیرفتن حقوق شهروندی این ساکنان و حرکت به سمت مشارکت مردمی. (زیاری و نوذری، ۱۳۸۸، ۳۰)

تشکیل و گسترش بافت‌های حاشیه‌ای مهمترین معضل اجتماعی - سیاسی شهر سنقر به شمار می‌رود. از آنجا که ارائه راهکارهای مناسب برای ایجاد تحول همه جانبه و پایدار در این نواحی، بدون شناخت کامل این نواحی امکان‌پذیر نمی‌باشد، انجام پژوهش حاضر و پژوهش‌های مشابه برای شناخت این نواحی آسیب‌پذیر و فراموش شده در برنامه‌ریزی‌های توسعه ضروری است. در فارسی لفظ راهبرد معادل مفهوم استراتژی به کار رفته است. (ابوترابیان، ۱۳۸۲، ۷۳۴) و آن را راه و روش رسیدن به اهداف تعریف می‌کنند. (پاکزاد، ۱۳۸۵، ۱۷۱) حال اگر هدف، رسیدن به مقصدی باشد که برای آن برنامه‌ریزی شده است، راهبرد (استراتژی) نشان دهنده مسیرهای اصلی ممکن است که راهبرد گزینی را به آن نزدیک می‌گرداند. (پاکزاد، ۱۳۸۵، ۱۷۱)

برنامه‌ریزی راهبردی^۱ شیوه‌ای سیستماتیک است که بر پیوستگی بین اقدامات اولویت‌دار با در نظر داشتن توانایی‌ها و منابع و همچنین عوامل خارجی تکیه دارد. (بهزادفر و زمانیان، ۱۳۸۷، ۸۹) بدین ترتیب نیازمند جمع‌آوری اطلاعات بسیار وسیع و جست و جوی گزینه‌های مختلف خواهد بود. (برایسون، ۱۳۸۶، ۶) هدف نهایی در برنامه‌ریزی راهبردی سازگاری مناسب نتایج راهبرد با عوامل داخلی و خارجی توسعه می‌باشد. (Kurtial 2000, 42)

این نوع از برنامه‌ریزی بیشتر فعالیت‌گرا است و در مقایسه با برنامه‌ریزی سنتی با تصمیم‌گیری و اجرا سر و کار دارد. (دانشپور، ۱۳۸۲، ۲۰)

^۱-strategic planning

جدول (۱): ماتریس ارزیابی عوامل درونی در فرآیند تکنیک SWOT

بعد	عوامل درونی	ضریب نرمال	نمره	امتیاز نهایی
نقاط قوت	زیست محیطی	S ₁ - شیب سطحی نسبتاً مناسب در معابر اصلی	۰/۰۵	۲
		S ₂ - وجود کانپوها و کانال‌های مناسب دفع و مهار آب سطحی در معابر اصلی	۰/۰۴	۲
		S ₃ - استفاده از سط‌های زباله به منظور جلوگیری از پخش آن بر روی سطح زمین	۰/۰۱	۱
	کالبدی	S ₄ - استفاده از مصالح نسبتاً بادوام مثل آجر و سنگ	۰/۰۷	۴
		S ₅ - پایین بودن درصد بناهای تخریبی	۰/۰۳	۳
		S ₆ - بالا بودن درصد بناهای قابل نگهداری	۰/۰۱	۳
		S ₇ - وجود فضای فرهنگی چون مسجد	۰/۰۲	۲
		S ₈ - وجود روحیه همیاری ساکنین در تامین فضاهای مورد نیاز محله (فرهنگی - ورزشی)	۰/۰۶	۲
	اجتماعی	S ₉ - وجود کانون‌های تجمعی به عنوان مرجع و مکان تجمع ساکنین	۰/۰۳	۲
		S ₁₀ - جوانی جمعیت	۰/۰۱	۲
		S ₁₁ - مناسب بودن نسبی بعد خانوار نسبت به میانگین شهر	۰/۰۱	۲
		S ₁₂ - پویایی جمعیت	۰/۰۱	۲
	اقتصادی	S ₁₃ - بالا بودن نرخ مالکیت واحدهای مسکونی در محله	۰/۰۲	۳
		S ₁₄ - شرکت زنان در فعالیتهای تولیدی و اقتصادی	۰/۰۱	۲
		S ₁₅ - رونق مشاغل خانگی از جمله فرشبا‌ی در میان زنان	۰/۰۱	۲
	مدیریت شهری	S ₁₆ - دید مثبت مسئولان شهری به ارائه خدمات به ساکنان محله	۰/۰۳	۳
S ₁₇ - فعالیت رو به رشد مدیریت شهری در خصوص بهبود وضعیت خدمات رسانی به محله		۰/۰۴	۳	
S ₁₈ - به رسمیت شناختن ساکنان محله از سوی مدیران شهری به عنوان شهروند رسمی شهر		۰/۰۳	۳	
S ₁₉ - فعال بودن نهادهای حمایتی در محله		۰/۰۷	۳	
S ₂₀ - قائل بودن حق شهروندی برای خود از سوی ساکنان محله		۰/۰۲	۳	
نقاط ضعف	زیست محیطی	W ₁ - نبود شیب کافی در شبکه معابر و کوچه‌های فرعی مانند سیدجلال و پرتو	۰/۰۳	۳
		W ₂ - نبود کانپو کافی و مناسب جهت دفع آبهای سطحی رها شده در معابر و کوچههای فرعی	۰/۰۲	۲
		W ₃ - نگهداری دام و احشام در داخل منازل	۰/۰۳	۳
	کالبدی	W ₄ - کمبود فضای آموزشی در هر سه مقطع دبستان، راهنمایی و دبیرستان	۰/۰۲	۲
		W ₅ - عدم روسازی بعضی معابر و جوی‌های آب	۰/۰۱	۲
	اجتماعی	W ₆ - درصد بالای مهاجرین با مبدا روستایی	۰/۰۱	۲
		W ₇ - پایین بودن نرخ با سواد‌ی در میان زنان	۰/۰۲	۲
		W ₈ - وجود ناهنجاری اجتماعی در سطح محله به دلایلی مانند بیکاری و ...	۰/۰۴	۲
		W ₉ - فقدان امنیت لازم در فضای شهری محدوده به علت حضور افراد بزهکار و معتاد	۰/۰۶	۲
	اقتصادی	W ₁₀ - پایین بودن توان مشارکت ساکنان در طرح‌های بهسازی محله	۰/۰۵	۲
		W ₁₁ - پایین بودن سهم واحدهای مسکونی سند دار نسبت به کل واحدهای مسکونی محله	۰/۰۱	۲
		W ₁₂ - بالا بودن نرخ بیکاری در محله	۰/۰۲	۳
		W ₁₃ - پایین بودن سطح تخصص نیروی انسانی	۰/۰۳	۳
	مدیریت شهری	W ₁₄ - عدم تشخیص تمایز میان سکونتگاه غیررسمی و بافت فرسوده از سوی مدیران شهری	۰/۰۲	۲
		W ₁₅ - نبود طرح ویژه برای ساماندهی موضوعی و موضعی محله	۰/۰۲	۳
		W ₁₆ - نبود هماهنگی لازم میان ارگان‌های مدیریتی	۰/۰۳	۲
مجموع		۱/۰۰		۲/۴۴

و سپس ماتریس داخلی و خارجی (IE) تدوین می‌گردد. ج: در مرحله سوم که تصمیم‌گیری است با استفاده از ماتریس برنامه‌ریزی راهبردی کمی اولویت‌بندی راهبردها و بهبود عملکرد صورت می‌گیرد.

۲- پیشینه و مبانی نظری پژوهش

رهیافت‌ها و راهکارهای مختلفی برای حل مسئله حاشیه‌نشینی و پدیده اسکان غیررسمی ارائه شده است که در زیر به برخی از این راهکارها پرداخته می‌شود:

دیدگاه لیبرال

نظریه‌پردازان این دیدگاه معتقدند که این مکان‌ها را به حال خود رها کرده تا دست‌های نامرئی بازار چاره‌ای برای آنها بیاندیشد. (سلطانی، ۱۳۸۲، ۴۰) آنان سازندگان آلونک‌ها را برنامه‌ریزان شهری و معمارانی می‌داند که در جوامعی که معماری و برنامه‌ریزی شهری رسمی به فکر آنان نیست خود به فکر خویش‌اند. (پیران، ۱۳۷۳، ۹۷)

این دیدگاه به ریشه‌یابی و شکل‌گیری این سکونتگاه‌ها نمی‌پردازد. (شکویی، ۱۳۸۵، ۲۴۸) و پدیده حاشیه‌نشینی را جزء الزامات جامعه صنعتی دانسته است این دیدگاه در کشور هند به اجرا گذاشته شده که نتیجه آن خیل عظیم خیابان خوابان در شهرهای مختلف هند بوده است. (سلطانی، ۱۳۸۲، ۴۲) به طور خلاصه دیدگاه لیبرال پیدایش این سکونتگاه‌ها را از تبعات نظام جهانی موجود می‌انگارد. (پیران، ۱۳۷۳، ۹۷)

تا ابتدای دهه ۱۹۷۰ بسیاری از دولت‌ها معتقد بودند سکونتگاه‌های فقیرنشین پدیده‌های گذار هستند که با توسعه اقتصادی می‌توان بر مشکل آنها فائق آمد. (un - habitat, 2003, 129) بر اساس سیاست‌های ترویج شده لیبرالیسم، بسیاری از دولتها اصلاحات نهادی و مدیریتی را مورد تأکید قرار دادند و کاهش نقش دولت مورد توجه قرار گرفت؛ این دیدگاه تا حد زیادی با تحولات بعدی به خاستگاه بهسازی و توانمندسازی در امر مسکن و سکونتگاه‌های غیررسمی بدل شد. (Burgess & et al, 1997b, 115)

با توجه به پتانسیل‌های موجود در شهرک حاشیه‌نشین شهدا اگر در جهت حل این مشکلات گام برداشته شود، درک بیشتر ساکنان از حقوق خود و ارتقای سطح اجتماعی - فرهنگی ساکنان فراهم می‌شود.

در این مقاله سعی شده است با بررسی و تحلیل نقاط قوت و ضعف، فرصت‌ها و تهدیدها از دیدگاه مسئولین مدیریت شهری، به پرسش‌های زیر پاسخ داده شود:

۱- قابلیت‌ها و محدودیت‌های توانمندسازی حاشیه‌نشینان در شهرک شهدای سنقر کدام‌ها هستند؟

۲- راهبردهای مناسب برای توانمندسازی حاشیه‌نشینان شهرک شهدای سنقر کدامند؟

۳- کدام یک از راهبردهای توانمندسازی در اولویت قرار می‌گیرند؟

روش پژوهش توصیفی - تحلیلی و با بهره‌گیری از روش دلفی می‌باشد. شیوه گردآوری اطلاعات کتابخانه‌ای، پیمایشی و مصاحبه با شهرداری شهر سنقر و تکمیل ۳۰ پرسشنامه به وسیله کارشناسان مربوطه و مسئولان شهرداری می‌باشد. در این مرحله به منظور بررسی قابلیت‌ها و محدودیت‌های توانمندسازی حاشیه‌نشینان در شهرک شهدای سنقر پنج بعد زیست‌محیطی، کالبدی و زیرساختی، اجتماعی - جمعیتی، اقتصادی و مدیریت شهری لحاظ شده است.

برای تجزیه و تحلیل داده و اطلاعات از تکنیک تحلیلی QSPM, SWOT استفاده شده است. به گونه‌ای که با استفاده از تکنیک SWOT به بررسی و شناخت عوامل داخلی و عوامل خارجی پرداخته شده است. به طور کلی جهت تدوین راهبردها از چارچوبی سه مرحله‌ای شامل:

الف: مرحله ورود اطلاعات که خود شامل ماتریس ارزیابی عوامل داخلی (IFE) و عوامل خارجی (EFE) می‌باشد. به منظور تعیین ضریب هر یک از عوامل و تصمیم‌گیری پیرامون عوامل راهبردی با اهمیت بالا و پایین از نظرات گروه دلفی استفاده شد، تا نتایج حاصل از ماتریس‌ها برای اخذ نمره نهایی به کار گرفته شود.

ب: مرحله دوم که تطبیق می‌باشد با ارزیابی تطبیقی اقدام به ماتریس SWOT در قالب راهبردهای ST, WO, SO, WT نموده

جدول (۲): ماتریس ارزیابی عوامل بیرونی در فرآیند تکنیک SWOT

امتیاز نهایی	نمره	ضریب (نرمال شده)	عوامل بیرونی	بعد	
نقاط فرصت					
۰/۱۵	۳	۰/۰۵	O _۱ - توسعه فضای سبز و پوشش گیاهی متناسب باب اقلیم در زمین های خالی محله	زیست محیطی	
۰/۰۸	۲	۰/۰۴	O _۲ - ایجاد زمینه برای هدایت آبهای سطحی از معابر فرعی به سمت بلوار	کالبدی	
۰/۰۶	۳	۰/۰۲	O _۳ - فراهم شدن نظارت بر ساخت و ساز با توجه به رکود ساخت و ساز در دهه اخیر		
۰/۲۸	۴	۰/۰۷	O _۴ - ایجاد نهادهای همیار محله به عنوان سرمایه اجتماعی	اجتماعی	
۰/۰۹	۳	۰/۰۳	O _۵ - تلاش در جهت آموزش زندگی سالم برای زنان و مردان		
۰/۲۰	۴	۰/۰۵	O _۶ - فراهم کردن زمینه به منظور افزایش تعلق مکانی و میل به ارتقای کیفیت محله و افزایش مشارکت از طریق بهسازی واحدهای مسکونی		
۰/۱۸	۳	۰/۰۶	O _۷ - ایجاد زمینه لازم برای ارتقای سطح تخصص نیروی انسانی با توجه به اهتمام خانوار ها به ادامه تحصیل فرزندان خود	اقتصادی	
۰/۰۴	۲	۰/۰۲	O _۸ - وجود زمینه لازم برای ارتقای سطح کمی کیفی مشاغل خانگی موجود در محله		
۰/۸	۲	۰/۰۴	O _۹ - اقدامات در دست انجام مدیریت شهری برای سنددار کردن اراضی و املاک محله	مدیریت شهری	
۰/۲۴	۴	۰/۰۶	O _{۱۰} - امکان ارتقای کیفیت زندگی در محله در صورت توجه مسئولان شهری		
۰/۰۹	۳	۰/۰۳	O _{۱۱} - قول مساعد نهادهای حمایتی برای ارائه تسهیلات مورد نیاز		
۰/۲۱	۳	۰/۰۷	O _{۱۲} - مشارکت میان نهادهای مردمی و دستگاههای دولتی		
۰/۱۴	۲	۰/۰۷	T _۱ - امکان تشکیل مانداب و پخش شدن آلودگی	نقاط تهدید	
۰/۱۲	۳	۰/۰۴	T _۲ - امکان شیوع بیماریهای مشترک انسان و دام و بوی نامطبوع ناشی از وجود احشام		زیست محیطی
۰/۰۲	۲	۰/۰۱	T _۳ - امکان انتشار آلودگی در سطح محله به دلیل وجود فضولات حیوانی و جمع آوری زباله به صورت سنتی		کالبدی
۰/۰۶	۳	۰/۰۳	T _۴ - ناپایداری بیش از ۵۰٪ از بناها در مواقع بحران		
۰/۰۶	۲	۰/۰۳	T _۵ - کمبود فضای فرهنگی و ورزشی مانند کتابخانه و سالن های ورزشی		
۰/۰۲	۲	۰/۰۱	T _۶ - امکان سرریز شدن معابر در مواقع بارندگی شدید		اجتماعی
۰/۱۴	۲	۰/۰۷	T _۷ - شکاف بین مردم و مسئولین به دلیل عدم اعتماد مردم به آنان		
۰/۱۲	۲	۰/۰۶	T _۸ - عدم توسعه امنیت اجتماعی		
۰/۰۴	۲	۰/۰۲	T _۹ - گران بودن زمین و پایین بودن امکان اجرای طرحهای مصوب		اقتصادی
۰/۰۴	۲	۰/۰۲	T _{۱۰} - وجود زمینه برای باز تولید و گسترش مشاغل ناپایدار		
۰/۱۵	۳	۰/۰۵	T _{۱۱} - رشد و گسترش سکونتگاههای غیر رسمی در صورت عدم تهیه طرحهای ویژه		مدیریت شهری
۰/۰۶	۲	۰/۰۳	T _{۱۲} - افزایش ساخت و سازهای غیر اصولی در این محلات شهری		
۰/۰۴	۲	۰/۰۲	T _{۱۳} - احتمال بالا رفتن احساس تبعیض در ساکنان محله ساکنان		
۲/۷۴		۱/۰۰	مجموع		

دیدگاه رادیکال

این دیدگاه اشکال گوناگون تخریب را در بر می گیرد که در میان آنها تخریب بدون قید و شرط، بیشترین فراوانی را داشته است حال آنکه بایستی قبل از آنکه به معلول پرداخت، علت ها را شناسایی نمود. این دیدگاه در کشورهای مختلف از جمله در ایران (تهران و مشهد) اجرا شده که در نهایت، حاشیه نشینی به گونه ای دیگر سربرآورده است. این دیدگاه، برخوردهای متعددی با این گونه بافت ها داشته که فقط در صدد حذف نارسائی های مربوط به این گونه بافت ها بوده است. (سلطانی، ۱۳۸۲، ۴۰) به طور خلاصه از نظر دیدگاه رادیکالی، فرایند کلی ادغام اقتصادهای جهان سوم در اقتصاد سرمایه داری و قطبی شدن جوامع در قالب مرکز و حاشیه و قطبی شدن درونی جوامع یعنی اقلیتی ثروتمند و اکثریتی فقیر است؛ لذا تحلیل رشد اجتماع های غیررسمی خارج از تحلیل فرایندهای نظام سرمایه داری ممکن نیست. (ایراندوست، ۱۳۸۱، ۶۶)

دیدگاه توانمندسازی

دیدگاه توانمندسازی به محتوای اصلی این سکونتگاه ها مبتنی بر انسان و فعالیت های او توجه خاصی روا داشته و می خواهد کالبد و فضای این سکونتگاه ها را تغییر دهد. با مطالعات جدیدی که بر روی این پدیده انجام شده به بهسازی اهمیت فراوانی داده شده است. چرا که امروزه سیاست تخریب و تخلیه اجباری کاملاً مطرود است. (سلطانی، ۱۳۸۲، ۴۱)

راهبرد توانمندسازی^۱ مناسب ترین راه حل در ساماندهی حاشیه نشینی است. (صراف، ۱۳۸۲، ۲۷۱) این راهبرد بر بهبودی شرایط زندگی جوامع فقیر تأکید دارد و به مردم این فرصت را می دهد که محل زندگی خود را با توجه به نیازهایشان بهبود بخشند. (قرخلو و میره، ۱۳۸۶، ۱۱۷) بدین ترتیب در کنار ارتقای کالبدی، توجه به جنبه های انسانی سکونتگاه های نامتعارف نیز ضرورت می یابد. توانمندسازی تأکید بیشتر بر رفع ناتوانی ها و کم توانایی های افراد دارد. ناتوانی و کم

توانی دارای ابعاد گوناگونی است که مهم ترین آنها بعد ذهنی و بعد جسمی است. در سطحی بالاتر ناتوانی و کم توانی هم دارای بعد فردی است و هم بعد اجتماعی. از نظر دیگر ناتوانی و کم توانی دارای بعدی آسیب شناختی (بیماری و هم بعد جرم شناختی) انحرافی است. در مجموع، توانمند-سازی بسط توانایی های فقرا برای «مشارکت»، «مذاکره»، «تأثیر»، «کنترل» و «مسئولیت پذیری» نهادهایی است که بر زندگیشان تأثیر می گذارند. (narayan, 2002, 14) این راهبرد به همراه ارتقای بهسازی^۲ محیط های موجود بهترین وسیله برای راه اندازی فرایند توسعه و ساماندهی^۳ و بهسازی کالبدی است. چنانچه به وسیله ساماندهی به هدف توانمندسازی سکونتگاه های غیررسمی نایل شویم، بهبود و پیشرفت تدریجی محیط زندگی متصور است. (سلطانی، ۱۳۸۲، ۴۱) توانمندسازی حاشیه نشینان که مقاله حاضر براساس این دیدگاه می باشد برآنست که به جای مهندسی ساختمان به مهندسی اجتماعی بپردازد و بر این اعتقاد است که با اصلاح می توان فضای این سکونتگاه ها را بهسازی نمود. (سلطانی، ۱۳۸۲، ۴۲)

تجربه های بدست آمده در زمینه تهیه و اجرای طرح های بهسازی و فقرزدایی محل های در کشورهای درحال توسعه، طی دو دهه گذشته، بر پایه رویکرد توانمندسازی استوار بوده است. به اعتقاد شوبرت^۴ این رویکرد ناشی از تغییر نگرش نسبت به فقر و راه های مقابله با آن است. شوبرت تأکید می کند که اگر فقر شهری، تنها با فقدان یک یا چند نوع تسهیلات مورد نیاز جمعیت (مسکن مناسب، امکانات بهداشتی و...) تعریف شود پاسخ ناگزیر آن طرح یک یا چند برنامه رفاهی و بهسازی است. (Shubert, 1996: 4-5)

مسئولان و مجریان طرح های مشارکتی مدعی اند که رویکرد توانمندسازی، هم برخی از هدف های مورد نظر برنامه های رفاهی را بهتر برآورده می کنند و هم هزینه ها را کاهش می دهد. (خاتم، ۱۳۸۱، ۳۸)

^۲- Upgrading

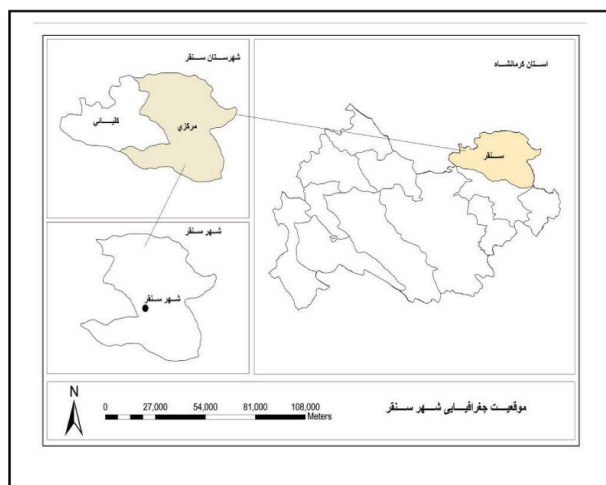
^۳- Regularization

^۴- Shubert

^۱- Enabling

جدول (۳): راهبردهای نهایی توانمندسازی حاشیه‌نشینان شهرک شهدا

راهبردهای WO	راهبردهای SO
<p>WO₁ - احیا و نوسازی واحدهای مسکونی فرسوده و ساماندهی کوچه‌ها $(W_{10}-W_{11}-W_{14}-W_{15}-W_{16}-O_3-O_6-O_{10}-O_{10}-O_{11}-O_{12})$ (کالبدی)</p> <p>WO₂ - ایجاد کلاس‌های آموزشی و توسعه فضای آموزشی (O_7-O_{11}) $(W_4-W_7-O_3)$ (کالبدی)</p> <p>WO₃ - ایجاد کارگاه مهارت‌های زندگی اجتماعی برای افزایش کیفیت زندگی زنان و مردان ساکن در محلات ($O_5-W_8-W_{13}-O_{10}$) (اجتماعی - جمعیتی)</p> <p>WO₄ - بخشودگی و یا کاهش عوارض نوسازی واحدهای مسکونی در صورت رعایت ضوابط طرح تفصیلی ($O_6-O_{11}-W_{10}-W_{14}-W_{15}-O_3$) (اقتصادی)</p> <p>WO₅ - برگزاری کارگاه توجیهی برای مدیران شهری در جهت نحوه اجرای طرح ویژه ساماندهی و توانمندسازی ($O_{10}-O_6-W_{16}-W_{15}-W_{14}$) (مدیریت شهری)</p>	<p>SO₁ - بهبود کیفیت جوی‌ها و کانیوها در سطح معابر و کوچه‌ها و خیابان‌های محله برای هدایت صحیح آب‌های سطحی محله $(S_1-S_2-O_2)$ (زیست محیطی)</p> <p>SO₂ - طراحی و توسعه سیستم دفع فاضلاب شهری $(S_{13}-O_2-O_9-O_{10})$ (زیست محیطی)</p> <p>SO₃ - تشکیل کمیته‌های کاری متشکل از افراد محله در قالب گروه‌های فنی، مالی و اجرایی ($S_{10}-S_{11}-S_{12}-O_5$) (اجتماعی - جمعیتی)</p> <p>SO₄ - تهیه نقشه ثبت املاک و افراز آنها جهت تسهیل در صدور اسناد مالکیت ($S_{13}-O_6$) (اقتصادی)</p> <p>SO₅ - تشکیل کمیته ویژه توانمندسازی و ساماندهی جهت ارائه خدمات به ساکنان محله ($O_{11}-O_{10}-S_{19}-S_{17}-S_{16}$) (مدیریت شهری)</p>
راهبردهای WT	راهبردهای ST
<p>WT₁ - ترویج و اطلاع رسانی به شهروندان در جهت خروج احشام محلی از منازل ($T_2-T_3-W_3-W_6-W_{13}-W_{15}$) (زیست محیطی)</p> <p>WT₂ - بهبود وضعیت عرض معابر ($T_6-T_1-W_2-W_1$) (کالبدی)</p> <p>WT₃ - کسب مهارت‌های شهروندی، در قالب «حقوق شهروندی» شامل حقوق فردی و اجتماعی ($T_8-T_7-W_9-W_8$) (اجتماعی - جمعیتی)</p> <p>WT₄ - برگزاری دوره های آموزشی فنی و حرفه‌ای برای ۲۵۰ نفر از جوانان و کارجویان محله ($T_{10}-W_{13}-W_{12}-W_8-W_7-W_6$) (اقتصادی)</p>	<p>ST₁ - فرهنگسازی برای مردم جهت جمع‌آوری زباله در ساعت معین تعیین شده ($T_3-T_1-S_{20}-S_{19}-S_{18}-S_3$) (زیست محیطی)</p> <p>ST₂ - احداث فضاهای فرهنگی - ورزشی به عنوان محرک توسعه ($S_7-T_9-T_5-S_{20}-S_{18}-S_{17}-S_8$) (کالبدی)</p> <p>ST₃ - برگزاری دوره آموزشی مهارت‌های زندگی طرح مدیریت خویشتن ($T_8-T_7-S_{20}-S_{19}-S_{18}-S_8$) (اجتماعی - جمعیتی)</p> <p>ST₄ - ارائه ابزار کار و پرداخت سرمایه در گردش برای فعالان در زمینه صنایع دستی (قالیبافی و ...) ($S_{18}-S_{17}-S_{16}-S_{15}-S_{14}-S_{12}-S_{10}$) (اقتصادی)</p> <p>ST₅ - ترویج و اطلاعات رسانی در جهت آگاهی از حقوق شهروندی و روش های مشارکت ($T_{13}-S_{20}-S_{19}-S_{18}$) (مدیریت شهری)</p>



نگاره ۲: موقعیت جغرافیایی شهر سنقر

۴- یافته‌های تحقیق

۴-۱- فرایند راهبرد سازی برای توانمندسازی

حاشیه‌نشینان شهرک شهدا

۴-۱-۱ مرحله اول: ورود اطلاعات

این مرحله شامل ارزیابی محیط خارجی و ارزیابی محیط داخلی است شناخت محتوا و ارزیابی ماهیتی اطلاعات را می‌توان مهمترین فعالیت این قسمت دانست.

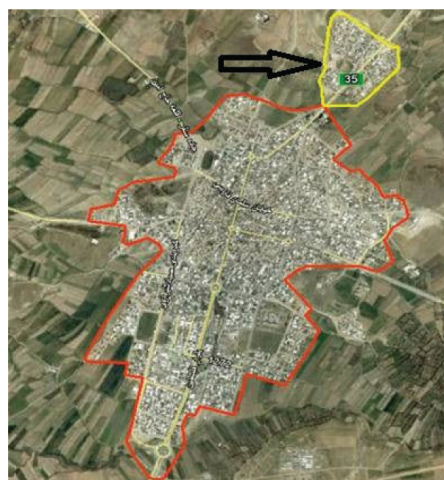
۴-۱-۱-۱ ماتریس ارزیابی عوامل محیط درونی

(IFE) و ارزیابی عوامل محیط بیرونی (EFE)^۲

ماتریس ارزیابی عوامل درونی، حاصل بررسی عوامل درونی سیستم می‌باشد. این ماتریس، نقاط قوت و ضعف اصلی درونی سیستم را تدوین و ارزیابی می‌نماید. (زمانیان و همکاران، ۱۳۸۹، ۱۸۹) فرایند ارزیابی محیط درونی، موازی با فرایند بررسی عوامل بیرونی است. (Roberts and Sykes, 2000, 46) ماتریس ارزیابی عوامل بیرونی، حاصل بررسی عوامل بیرونی سیستم می‌باشد. این ماتریس، نقاط فرصت و تهدید اصلی بیرونی سیستم را تدوین و ارزیابی می‌نماید. عوامل درونی و بیرونی تأثیرگذار بر توانمندسازی شهرک شهدا طی ۴ گام مورد ارزیابی قرار می‌گیرد.

۳- معرفی محدوده مورد مطالعه

شهرستان سنقر و کلیائی یکی از شهرستان‌های استان مرزی کرمانشاه می‌باشد که با مساحتی حدود ۲۲۴۲ کیلومتر مربع در ۳۶ درجه و ۲۲ دقیقه عرض شمالی و ۴۸ درجه و ۱۳ دقیقه طول شرقی در غرب کشور ایران واقع گردیده است. شهرک شهدا بر روی تپه‌های حاشیه شمال شرقی شهر سنقر با جهت شیب شمال شرقی - جنوب غربی قرار دارد. هسته اولیه سکونتگاه شهرک شهدا متعلق به حدود ۳۰ سال قبل است. برخی از ساکنین این شهرک مهاجران روستایی هستند به گونه‌ای که طبق آمار رسمی سال ۱۳۹۰، ۵۹/۴ درصد آن مهاجران روستایی می‌باشند که برای کارگری در شهر سنقر به این شهرک آمده‌اند. شهرک شهدا در سال ۱۳۹۰ حدود ۵۵۶۰ نفر جمعیت داشته است. مالکیت ۲۶/۶ درصد از مسکن در شهرک شهدا دارای سند رسمی، ۶۵/۷ درصد به صورت قولنامه‌ای و ۶/۷ درصد نیز به صورت تصرف است (سرشماری نفوس و مسکن، ۱۳۹۰) درآمد ماهیانه خانوار نشان می‌دهد که در حدود ۸۰٪ از خانوارهای ساکن، از سطح درآمدی سه میلیون ریال و پائین‌تر برخوردار هستند. نرخ بیکاری و بار تکفل خانوار، بسیار بالاتر از میانگین استان است به طوری که بار تکفل خانوار در شهرک شهدا ۵/۷۳٪ و از میانگین نقاط شهری استان و شهر سنقر بالاتر است. (مهندسین مشاور آرمان شهر، ۱۹)



نگاره ۱: موقعیت شهرک حاشیه‌نشین شهدا نسبت به شهر

سنقر بر روی google earth

1- External Factor Evaluation Matrix (IFE) Matrix

2 - Internal Factor Evaluation (IFE) Matrix

نهایی عوامل خارجی و داخلی جداگانه جمع زده می‌شوند تا مجموع امتیاز نهایی عوامل خارجی و داخلی به طور جداگانه به دست آید. جدول شماره (۱) و جدول شماره (۲).

در ادامه این مرحله ارزیابی‌های انجام شده مورد تحلیل قرار می‌گیرند. نتایج حاصل از اولویت‌بندی نقاط قوت و ضعف اهمیت نسبی هر عامل را نسبت به عوامل دیگر مشخص می‌نماید. در این مرحله S_4 با امتیاز نهایی $0/28$ به عنوان مهمترین نقطه قوت و W_9 با امتیاز نهایی $0/12$ به عنوان مهم ترین نقطه ضعف شناخته شده است.

در ادامه این مرحله ارزیابی‌های انجام شده در مورد عوامل بیرونی مورد تحلیل قرار می‌گیرند. نتایج حاصل از اولویت‌بندی نقاط فرصت و تهدید اهمیت نسبی هر عامل را نسبت به عوامل دیگر مشخص می‌نماید. در این مرحله نتایج حاصل از ماتریس ارزیابی عوامل بیرونی نشان داد که در گروه فرصت‌ها O_4 با امتیاز نهایی $0/28$ به عنوان مهمترین فرصت موجود در شهرک شهدا شناخته شده. در آخرین مورد به گروه تهدیدها پرداخته شده است، که T_{11} با امتیاز نهایی $0/15$ به عنوان مهمترین نقاط تهدید در اولویت قرار گرفته‌اند.

۴-۱-۲ مرحله دوم: مرحله تطبیق

مرحله تطبیق شامل دو مرحله است. ابتدا مرحله تدوین راهبردهای اولیه از طریق ماتریس SWOT انجام می‌شود و سپس مرحله انتخاب راهبردهای با اهمیت‌تر، از طریق ماتریس داخلی و خارجی صورت می‌گیرد.

۴-۱-۲-۱-۲-۱ تشکیل ماتریس نقاط ضعف، نقاط قوت، تهدیدها و فرصت‌ها (تدوین راهبردها)

تحلیل SWOT به منظور بررسی عوامل درونی و عوامل تأثیرگذار بیرونی شهرک شهدا بکار برده می‌شود. در حقیقت از این روش به عنوان ابزاری جهت ارائه راهبردهای مناسب استفاده می‌گردد. در این مرحله عوامل خارجی و داخلی در ماتریس SWOT با یکدیگر مقایسه می‌شوند تا راهبردهای امکان پذیر تدوین گردد. راهبردهای توانمندسازی شهرک شهدا طی دو گام تدوین می‌گردند.

گام اول: تعیین عوامل داخلی و خارجی تأثیرگذار بر توانمندسازی حاشیه‌نشینان شهرک شهدا

هدف این مرحله سنجش محیط داخلی و محیط بیرونی شهرک شهدا می‌باشد. در این مرحله تعداد ۲۰ عامل به عنوان نقاط قوت و ۱۶ عامل به عنوان نقاط ضعف شناخته شدند. در ادامه تعداد ۱۲ عامل به عنوان نقاط فرصت و ۱۳ عامل به عنوان نقاط تهدید شناخته شدند.

گام دوم: تعیین (ضریب نرمال شده) عوامل داخلی و خارجی در این مرحله ابتدا مجموع امتیاز هر یک از عوامل داخلی و خارجی را از طریق رابطه (۱) محاسبه و سپس ضریب نرمال شده هر یک از این عوامل را از طریق رابطه (۲) محاسبه می‌کنیم.

$$Y_{ij} = \text{امتیاز نهایی عامل } j \text{ از گروه } i$$

$$F_i = \text{فراوانی انتخاب‌ها}$$

$$R_{ij} = \text{امتیاز عامل } j \text{ از گروه } i$$

$$S_i = \text{امتیاز پنج‌بندی لیکرت}$$

$$R_{ij} = \sum S_i F_i : \text{امتیاز عوامل (رابطه ۱)}$$

$$R_{ij} / \sum R_{ij} : \text{ضریب نرمال عوامل (رابطه ۲)}$$

بدیهی است که هر چه مجموع امتیاز عوامل بیشتر باشد ضریب نرمال شده آن عامل نیز افزایش و به همین نسب نشان دهنده اهمیت آن عامل از سوی پاسخ‌گویان و تأثیر آن بر موفقیت کنونی و آینده بیشتر می‌باشد. این نکته را نباید فراموش کرد که در نهایت مجموع این ضرایب باید ۱ باشد.

گام سوم: تعیین نمره یا رتبه هر یک از عوامل داخلی و خارجی در این مرحله به هر یک از عوامل بر اساس پاسخ کنونی و اهمیت آن عامل و با بهره‌گیری از روش دلفی نمره‌ای از ۴ تا ۱ داده شده که نشان می‌دهد که سیستم به هر یک از عوامل درونی و بیرونی چگونه پاسخ می‌دهد. عدد ۴ به معنای واکنش بسیار عالی، عدد ۳ واکنش از حد متوسط بالاتر، عدد ۲ واکنش در حد متوسط و عدد ۱ به معنی واکنش ضعیف است.

گام چهارم: تعیین امتیاز نهایی عوامل داخلی و خارجی و ارزیابی آنها. در این مرحله ضریب هر عامل در نمره مربوطه ضرب می‌شود تا امتیاز نهایی به دست آید. سپس همه امتیازهای

جدول (۴): ماتریس ارزیابی برنامه ریزی راهبردی کمی توانمندسازی شهرک شهدا

راهبردهای توانمندسازی حاشیه‌نشینان										ضریب اهمیت	عوامل
SO ₅		SO ₄		SO ₃		SO ₂		SO ₁			
TAS	AS	TAS	AS	TAS	AS	TAS	AS	TAS	AS		
۰/۱۵	۳	۰/۱	۲	۰/۱	۲	۰/۰۵	۱	۰/۲	۴	۰/۰۵	S ₁
۰/۱۲	۳	۰/۰۸	۲	۰/۰۸	۲	۰/۰۴	۱	۰/۱۶	۴	۰/۰۴	S ₂
۰/۰۱	۱	۰	۰	۰/۰۱	۱	۰	۰	۰/۰۲	۲	۰/۰۱	S ₃
۰/۱۴	۲	۰/۱۴	۲	۰/۱۴	۲	۰/۰۷	۱	۰/۱۴	۲	۰/۰۷	S ₄
۰/۰۶	۲	۰/۰۶	۲	۰/۰۶	۲	۰/۰۳	۱	۰/۰۶	۲	۰/۰۳	S ₅
۰/۰۲	۲	۰/۰۲	۲	۰/۰۲	۲	۰/۰۱	۱	۰/۰۲	۲	۰/۰۱	S ₆
۰/۰۲	۱	۰	۰	۰/۰۲	۱	۰	۰	۰	۰	۰/۰۲	S ₇
۰/۱۸	۳	۰/۰۶	۱	۰/۱۸	۳	۰	۰	۰/۱۸	۳	۰/۰۶	S ₈
۰/۰۹	۳	۰	۰	۰	۰	۰	۰	۰	۰	۰/۰۳	S ₉
۰/۰۲	۲	۰	۰	۰	۰	۰	۰	۰	۰	۰/۰۱	S ₁₀
۰	۰	۰	۰	۰/۰۴	۴	۰/۰۱	۱	۰	۰	۰/۰۱	S ₁₁
۰/۰۲	۲	۰	۰	۰	۰	۰	۰	۰	۰	۰/۰۱	S ₁₂
۰	۰	۰/۰۸	۴	۰/۰۴	۲	۰/۰۸	۴	۰/۰۶	۳	۰/۰۲	S ₁₃
۰/۰۲	۲	۰	۰	۰/۰۲	۲	۰	۰	۰	۰	۰/۰۱	S ₁₄
۰	۰	۰	۰	۰	۰	۰	۰	۰	۰	۰/۰۱	S ₁₅
۰/۱۲	۴	۰/۰۹	۳	۰/۰۹	۳	۰/۰۹	۳	۰/۱۲	۴	۰/۰۳	S ₁₆
۰/۱۶	۴	۰/۱۲	۳	۰/۱۲	۳	۰/۱۲	۳	۰/۱۶	۴	۰/۰۴	S ₁₇
۰/۰۹	۳	۰/۰۹	۳	۰/۰۹	۳	۰/۲۷	۳	۰/۱۲	۴	۰/۰۳	S ₁₈
۰/۲۸	۴	۰/۲۱	۳	۰/۲۱	۳	۰/۲۱	۳	۰/۲۱	۳	۰/۰۷	S ₁₉
۰/۰۶	۳	۰/۰۶	۳	۰/۰۶	۳	۰/۰۶	۳	۰/۰۶	۳	۰/۰۲	S ₂₀
۰/۱	۲	۰	۰	۰/۰۵	۱	۰	۰	۰	۰	۰/۰۵	O ₁
۰/۰۸	۲	۰	۰	۰	۰	۰	۴	۰/۱۶	۴	۰/۰۴	O ₂
۰/۰۴	۲	۰/۰۴	۲	۰	۰	۰/۰۸	۳	۰/۰۲	۱	۰/۰۲	O ₃
۰/۱۴	۲	۰/۱۴	۲	۰/۱۴	۲	۰/۱۴	۳	۰/۱۴	۲	۰/۰۷	O ₄
۰	۰	۰	۰	۰/۱۲	۴	۰	۰	۰	۰	۰/۰۳	O ₅
۰/۱	۲	۰/۲	۴	۰/۱	۲	۰/۱۵	۳	۰/۱	۲	۰/۰۵	O ₆
۰	۰	۰	۰	۰	۰	۰	۰	۰	۰	۰/۰۶	O ₇
۰/۰۲	۱	۰	۰	۰/۰۲	۱	۰	۰	۰	۰	۰/۰۲	O ₈
۰/۰۴	۱	۰/۱۲	۳	۰/۰۴	۱	۰/۱۲	۴	۰/۰۴	۱	۰/۰۴	O ₉
۰/۲۴	۴	۰/۱۲	۲	۰/۱۲	۲	۰/۱۸	۴	۰/۱۲	۲	۰/۰۶	O ₁₀
۰/۱۲	۴	۰/۰۶	۲	۰/۰۶	۲	۰/۱۲	۳	۰/۰۳	۲	۰/۰۳	O ₁₁
۰/۱۴	۲	۰/۱۴	۲	۰/۱۴	۲	۰/۱۴	۳	۰/۰۷	۲	۰/۰۷	O ₁₂
۲/۵۰		۱/۹۱		۲/۱۷		۱/۹۶		۲/۱۹			جمع

راهبردهای توانمندسازی حاشیه‌نشینان										ضریب اهمیت	عوامل
WO ₅		WO ₄		WO ₃		WO ₂		WO ₁			
TAS	AS	TAS	AS	TAS	AS	TAS	AS	TAS	AS		
۰/۰۶	۳	۰	۰	۰/۰۹	۳	۰	۰	۰/۰۹	۳	۰/۰۳	W3
۰/۰۶	۳	۰	۰	۰/۰۶	۳	۰/۰۸	۴	۰	۰	۰/۰۲	W4
۰/۰۳	۳	۰/۰۲	۲	۰	۰	۰	۰	۰/۰۳	۳	۰/۰۱	W5

فصلنامه علمی - پژوهشی اطلاعات جغرافیایی (س)

راهبردهای توانمندسازی حاشیه‌نشینان شهری ... / ۳۵

۰/۰۳	۳	۰	۰	۰/۰۳	۳	۰/۰۱	۱	۰/۰۲	۲	۰/۰۱	W6
۰	۰	۰	۰	۰/۰۸	۴	۰/۰۸	۴	۰	۰	۰/۰۲	W7
۰/۱۲	۳	۰	۰	۰/۱۶	۴	۰/۰۴	۱	۰	۰	۰/۰۴	W8
۰/۱۸	۳	۰	۰	۰/۱۸	۳	۰	۰	۰	۰	۰/۰۶	W9
۰/۱۰	۲	۰/۱۵	۳	۰/۱۵	۳	۰/۱	۲	۰/۲۰	۴	۰/۰۵	W10
۰/۰۱	۱	۰/۰۳	۳	۰	۰	۰	۰	۰/۰۴	۴	۰/۰۱	W11
۰/۰۲	۱	۰	۰	۰/۰۶	۳	۰/۰۴	۲	۰	۰	۰/۰۲	W12
۰	۰	۰/۰۹	۳	۰/۱۲	۴	۰/۰۹	۳	۰	۰	۰/۰۳	W13
۰/۰۸	۴	۰/۰۸	۴	۰	۰	۰	۰	۰/۰۸	۴	۰/۰۲	W14
۰/۰۸	۴	۰/۰۸	۴	۰/۰۴	۲	۰/۰۴	۲	۰/۰۸	۴	۰/۰۲	W15
۰/۱۲	۴	۰/۰۹	۳	۰/۰۶	۲	۰/۰۶	۲	۰/۱۲	۴	۰/۰۳	W16
۰/۰۶	۳	۰	۰	۰	۰	۰	۰	۰	۰	۰/۰۲	O1
۰/۰۸	۲	۰	۰	۰	۰	۰	۰	۰/۰۸	۲	۰/۰۴	O2
۰/۰۶	۳	۰/۰۶	۳	۰	۰	۰/۰۸	۴	۰/۰۸	۴	۰/۰۲	O3
۰/۲۱	۳	۰/۱۴	۲	۰/۲۱	۳	۰	۲	۰/۲۱	۳	۰/۰۷	O4
۰/۰۶	۲	۰/۰۶	۲	۰/۱۲	۴	۰/۱۴	۲	۰	۰	۰/۰۳	O5
۰/۲۰	۴	۰/۲۰	۴	۰/۱	۲	۰/۱	۲	۰/۲۰	۴	۰/۰۵	O6
۰/۰۶	۱	۰	۰	۰/۱۲	۲	۰/۲۴	۴	۰	۰	۰/۰۶	O7
۰/۰۲	۱	۰	۰	۰/۰۶	۳	۰/۰۶	۳	۰	۰	۰/۰۲	O8
۰/۱۲	۳	۰/۱۶	۴	۰	۰	۰	۰	۰/۱۶	۴	۰/۰۴	O9
۰/۲۴	۴	۰/۱۲	۲	۰/۲۴	۴	۰/۱۲	۲	۰/۲۴	۴	۰/۰۶	O10
۰/۱۲	۴	۰/۱۲	۴	۰/۰۶	۲	۰/۱۲	۴	۰/۱۲	۴	۰/۰۳	O11
۰/۲۸	۴	۰/۱۴	۲	۰/۲۱	۳	۰/۱۴	۲	۰/۲۸	۴	۰/۰۷	O12
۲/۵۵		۱/۵۱		۲/۱۵		۱/۴۸		۲/۱۸		جمع	

راهبردهای توانمندسازی حاشیه‌نشینان										ضریب اهمیت	عوامل
ST ₅		ST ₄		ST ₃		ST ₂		ST ₁			
TAS	AS	TAS	AS	TAS	AS	TAS	AS	TAS	AS		
۰	۰	۰	۰	۰	۰	۰	۰	۰	۰	۰/۰۵	S ₁
۰	۰	۰	۰	۰	۰	۰/۰۵	۱	۰	۰	۰/۰۴	S ₂
۰	۰	۰	۰	۰	۰	۰	۰	۰/۰۴	۴	۰/۰۱	S ₃
۰	۰	۰	۰	۰	۰	۰/۱۴	۲	۰	۰	۰/۰۷	S ₄
۰	۰	۰	۰	۰	۰	۰/۰۳	۱	۰/۰۳	۱	۰/۰۳	S ₅
۰	۰	۰	۰	۰	۰	۰/۰۱	۱	۰/۰۱	۱	۰/۰۱	S ₆
۰	۰	۰/۰۲	۱	۰	۰	۰/۰۸	۴	۰/۰۴	۲	۰/۰۲	S ₇
۰/۱۸	۳	۰/۱۸	۳	۰/۲۴	۴	۰/۲۴	۴	۰/۲۴	۴	۰/۰۶	S ₈
۰/۰۹	۳	۰/۰۹	۳	۰/۱۲	۴	۰/۰۶	۲	۰/۰۳	۱	۰/۰۳	S ₉
۰/۰۲	۲	۰/۰۴	۴	۰/۰۲	۲	۰	۰	۰	۰	۰/۰۱	S ₁₀
۰	۰	۰/۰۲	۲	۰/۰۲	۲	۰/۰۲	۲	۰	۰	۰/۰۱	S ₁₁
۰/۰۲	۲	۰/۰۴	۴	۰/۰۲	۲	۰	۰	۰	۰	۰/۰۱	S ₁₂
۰	۰	۰/۰۲	۰	۰/۰۲	۱	۰/۰۴	۲	۰/۰۶	۳	۰/۰۲	S ₁₃
۰/۰۳	۳	۰/۰۴	۴	۰/۰۳	۳	۰	۰	۰	۰	۰/۰۱	S ₁₄
۰/۰۳	۳	۰/۰۴	۴	۰/۰۲	۲	۰	۰	۰	۰	۰/۰۱	S ₁₅
۰/۰۹	۳	۰/۱۲	۴	۰/۰۹	۳	۰/۰۱۲	۴	۰/۰۹	۳	۰/۰۳	S ₁₆
۰/۱۲	۳	۰/۱۶	۴	۰/۱۲	۳	۰/۱۶	۴	۰/۱۲	۳	۰/۰۴	S ₁₇
۰/۱۲	۴	۰/۱۲	۴	۰/۱۲	۴	۰/۱۲	۴	۰/۰۱۲	۴	۰/۰۳	S ₁₈
۰/۲۸	۴	۰/۲۱	۳	۰/۲۸	۴	۰/۲۱	۳	۰/۲۸	۴	۰/۰۷	S ₁₉
۰/۰۸	۴	۰	۰	۰/۰۸	۴	۰/۰۸	۴	۰/۰۸	۴	۰/۰۲	S ₂₀
۰/۱۴	۲	۰	۰	۰	۰	۰	۰	۰/۲۸	۴	۰/۰۷	T ₁
۰/۰۸	۲	۰	۰	۰/۰۴	۱	۰	۰	۰/۰۸	۲	۰/۰۴	T ₂
۰/۰۲	۲	۰	۰	۰/۰۱	۱	۰	۰	۰/۰۴	۴	۰/۰۱	T ₃
۰/۰۶	۲	۰	۰	۰	۰	۰/۰۶	۲	۰	۰	۰/۰۳	T ₄
۰/۰۶	۲	۰	۰	۰	۰	۰/۱۲	۴	۰	۰	۰/۰۳	T ₅
۰/۰۲	۲	۰	۰	۰	۰	۰	۰	۰	۰	۰/۰۱	T ₆
۰/۲۱	۳	۰/۲۱	۳	۰/۲۱	۳	۰/۲۱	۳	۰/۱۴	۲	۰/۰۷	T ₇
۰/۱۸	۳	۰/۱۸	۳	۰/۱۸	۳	۰/۱۸	۳	۰/۱۲	۲	۰/۰۶	T ₈
۰/۰۶	۳	۰/۰۴	۲	۰/۰۴	۲	۰/۰۸	۴	۰	۰	۰/۰۲	T ₉
۰	۰	۰/۰۸	۴	۰	۰	۰	۰	۰	۰	۰/۰۲	T ₁₀

۰/۰۵	۱	۰/۱۵	۳	۰/۱۵	۳	۰	۰	۰/۰۵	۱	۰/۰۵	T ₁₁
۰/۰۳	۱	۰/۰۳	۱	۰/۰۶	۲	۰	۰	۰/۰۳	۱	۰/۰۳	T ₁₂
۰/۰۲	۱	۰/۰۶	۳	۰/۰۴	۲	۰/۰۶	۳	۰/۰۴	۲	۰/۰۲	T ₁₃
۱/۹۹		۱/۹۶		۲/۰۱		۲/۰۶		۱/۹۲			جمع

راهبردهای توانمندسازی حاشیه‌نشینان								ضریب اهمیت	عوامل
WT ₄		WT ₃		WT ₂		WT ₁			
TAS	AS	TAS	AS	TAS	AS	TAS	AS		
۰	۰	۰/۰۳۶	۱	۰/۱۲	۴	۰	۰	۰/۰۳	W1
۰	۰	۰/۰۲	۱	۰/۰۸	۴	۰	۰	۰/۰۲	W2
۰	۰	۰	۰	۰	۰	۰/۱۲	۴	۰/۰۳	W3
۰	۰	۰/۰۲	۱	۰	۰	۰	۰	۰/۰۲	W4
۰	۰	۰/۰۱	۱	۰/۰۴	۴	۰	۰	۰/۰۱	W5
۰/۰۴	۴	۰/۰۴	۴	۰/۰۲	۲	۰/۰۴	۴	۰/۰۱	W6
۰/۰۸	۴	۰/۰۶	۳	۰/۰۴	۲	۰/۰۶	۳	۰/۰۲	W7
۰/۶۱	۴	۰/۶۱	۴	۰	۰	۰/۰۸	۲	۰/۰۴	W8
۰/۰۶	۱	۰/۲۴	۴	۰	۰	۰	۰	۰/۰۶	W9
۰/۱۵	۳	۰/۱۵	۳	۰/۱۵	۳	۰/۱۵	۳	۰/۰۵	W10
۰	۰	۰	۰	۰/۰۱	۱	۰/۰۲	۲	۰/۰۱	W11
۰/۰۸	۴	۰/۰۴	۲	۰	۰	۰/۰۶	۳	۰/۰۲	W12
۰/۱۲	۴	۰/۰۶	۲	۰	۰	۰/۱۲	۴	۰/۰۳	W13
۰/۰۲	۱	۰/۰۶	۲	۰/۰۶	۳	۰/۰۴	۲	۰/۰۲	W14
۰/۰۴	۲	۰/۰۶	۳	۰/۰۶	۳	۰/۰۸	۴	۰/۰۲	W15
۰/۰۶	۲	۰/۰۶	۲	۰/۰۶	۲	۰/۰۶	۲	۰/۰۳	W16
۰	۰	۰/۱۴	۲	۰/۲۸	۴	۰	۰	۰/۰۷	T1
۰	۰	۰/۰۸	۲	۰/۰۴	۱	۰/۱۶	۴	۰/۰۴	T2
۰	۰	۰/۰۲	۲	۰/۰۲	۲	۰/۰۴	۴	۰/۰۱	T3
۰	۰	۰/۶	۲	۰	۰	۰/۰۶	۲	۰/۰۳	T4
۰	۰	۰/۰۳	۲	۰	۰	۰	۰	۰/۰۳	T5
۰	۰	۰/۰۱	۱	۰/۰۴	۴	۰	۰	۰/۰۱	T6
۰/۲۱	۳	۰/۲۸	۴	۰/۱۴	۲	۰/۱۴	۲	۰/۰۷	T7
۰/۱۸	۳	۰/۲۴	۴	۰/۱۲	۲	۰/۱۸	۳	۰/۰۶	T8
۰/۰۶	۳	۰/۰۲	۱	۰/۰۴	۲	۰/۰۲	۱	۰/۰۲	T9
۰/۰۸	۴	۰	۰	۰	۰	۰/۰۴	۲	۰/۰۲	T10
۰	۰	۰	۰	۱/۰	۲	۱/۰	۲	۰/۰۵	T11
۰	۰	۰/۰۳	۱	۰/۰۶	۲	۰	۰	۰/۰۳	T12
۰/۰۴	۲	۰/۰۴	۲	۰/۰۴	۲	۰	۰	۰/۰۲	T13
۱/۳۸		۱/۹۷		۱/۲۸		۱/۸۷			جمع

است، نیاز شدیدی به ارزیابی مجدد، اصلاح ساختار و سیاست‌های راهبردی احساس می‌شود. (رکنالدین افتخاری و مهدوی، ۱۳۸۵، ۹) (گلکار، ۱۳۸۴، ۵۳) جدول شماره (۳)

۴-۱-۲-۲-۲ تشکیل ماتریس داخلی و خارجی (IE) و تعیین موقعیت شهرک شهدا و مشخص نمودن راهبردهای با اهمیت‌تر

پس از تدوین راهبردهای اولیه راهبردهای با اهمیت‌تر از میان راهبردهای اولیه مشخص می‌گردد. در نگاره شماره ۳ جمع امتیازهای نهایی ماتریس ارزیابی عوامل داخلی بر روی محور Xها نشان داده شده و جمع امتیازهای نهایی ماتریس ارزیابی عوامل خارجی بر روی محور Yها نمایش داده می‌شود. نقطه تلاقی جمع امتیازهای عوامل خارجی و داخلی بر روی محور Xها و Yها تعیین کننده موقعیت و اهمیت استراتژی‌ها در ماتریس داخلی و خارجی است. این ماتریس بخش‌های مختلف سیستم را در ۹ خانه قرار می‌دهد و آنها را به صورت نمودار ارائه می‌نماید. این ماتریس را می‌توان به سه ناحیه عمده تقسیم کرد و برای هر یک از آنها راهبردهای متفاوتی بکار برد. نخست، برای بخش‌هایی که در خانه‌های (I, II, IV) قرار می‌گیرند می‌توان راهبردهایی را به اجرا در آورد که موجب «رشد و ساخت» شود. دوم برای واحدهایی از سیستم که در خانه‌های (III, V, VII) قرار می‌گیرند باید راهبردهایی را به اجرا در آورد که هدف «حفظ و نگهداری وضع موجود» باشد. برای واحدهایی که در خانه‌های (VI, VIII, IX) قرار می‌گیرند، باید راهبردهای «رها کردن» را به اجرا در آورد. با توجه به نمودار چنانچه نمره نهایی از ۱ تا ۱/۹۹ باشد نشان دهنده ضعف داخلی است؛ نمره‌های از ۲ تا ۲/۹۹ نشان دهنده وضعیت متوسط و نمره‌های ۳ تا ۴ بیانگر این است که منطقه حاشیه‌نشین در وضعیت مناسبی قرار دارد. مجموع امتیاز نهایی برای عوامل درونی و بیرونی به ترتیب ۲/۴۴ و ۲/۷۴ می‌باشد که نشان می‌دهد که منطقه حاشیه‌نشین از نظر وضعیت موجود به لحاظ حاشیه نشینی در وضعیت متوسط قرار دارد. حال باید

گام اول: تعیین فرصت‌ها و تهدیدهای موجود و تعیین نقاط ضعف و قوت موجود

در این گام فرصت‌ها و تهدیدهای شناسایی شده در زمینه توانمندسازی حاشیه‌نشینان شهرک شهدا در مرحله ارزیابی محیط خارجی و قوت‌ها و ضعف‌های شناسایی شده در مرحله ارزیابی محیط داخلی در سطرهای ماتریس SWOT قرار می‌گیرند.

گام دوم: تدوین راهبردهای (ST)، (WO)، (SO) و (WT)
در این گام نقاط قوت و فرصت‌ها، نقاط ضعف و فرصت‌ها، نقاط قوت و تهدیدها و نقاط ضعف و تهدیدها با یکدیگر مقایسه می‌شوند. به عبارت دیگر در هر مرحله دو عامل با هم مقایسه می‌شوند.

راهبردهای تهاجمی/رقابتی (SO)

این راهبرد، حاکی از حرکت به یک وضعیت ایده‌آل است که به اتکاء آن می‌توان از تمامی نقاط مثبت برای به حداکثر رساندن فرصت‌ها استفاده نمود.

راهبردهای تنوع (ST)

در راهبرد ST که بر نقاط قوت و تهدیدها متمرکز است هدف حداکثر بهره‌مندی از نقاط قوت منطقه حاشیه‌نشین برای مقابله با تهدیدهای خارجی و به حداقل رسانیدن آنهاست.

راهبردهای بازنگری (WO)

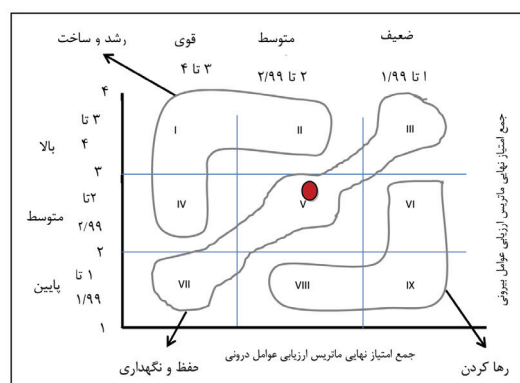
هدف این استراتژی، به حداقل رسانیدن نقاط ضعف و به حداکثر رسانیدن فرصت‌هاست. در واقع به دلیل داشتن ضعف داخلی منطقه نتوانسته است از این فرصت‌های بدست آمده بهره‌برداری نماید.

راهبردهای تدافعی (WT)

این راهبرد تلاش دارد تا نقاط ضعف و تهدیدها را به حداقل برساند. در این حالت که نگران کننده‌ترین وضعیت

راهبردهایی را به اجرا درآورد که سبب حرکت به سمت مطلوب و توانمندسازی حاشیه‌نشینان گردد.

در نهایت راهبردهای بااهمیت‌تر از میان راهبردهای اولیه مشخص می‌گردند که در اینجا اهمیت راهبردهای بازنگری (WO) و در مرحله بعد راهبردهای تهاجمی/رقابتی (SO) آشکار می‌گردد نگاره شماره (۳).



نگاره (۳): وضعیت کنونی شهرک شهدا در ماتریس عوامل داخلی و خارجی

گام دوم: تعیین ضریب عوامل داخلی و خارجی
در این مرحله به هر یک از عوامل درونی و بیرونی ضریب داده می‌شود؛ این ضریب همان ضریبی است که در مرحله ماتریس ارزیابی عوامل درونی و بیرونی به دست آمده بود.

گام سوم: تعیین امتیاز جذابیت راهبردها
در این مرحله از گروه دلفی خواسته می‌شود تا مقادیر عددی جهت نشان دادن جذابیت هر راهبرد را نشان دهد. برای تعیین امتیاز جذابیت باید عوامل داخلی و خارجی را که در توانمندسازی نقش عمده‌ای دارند، بررسی نمود. نمره جذابیت^۱ از ۱ تا ۴ داده می‌شود. این نمره بیانگر میزان اثربخشی راهبردهای کنونی در نشان دادن واکنش نسبت به عوامل مزبور است. عدد ۴ به معنی واکنش بسیار عالی، ۳ واکنش از حد متوسط به بالا، ۲ واکنش در حد متوسط و ۱ به معنی واکنش ضعیف است. چنانچه عاملی هیچ نقش مهمی در موفقیت راهبردها نداشته باشد به آن نمره‌ای داده نمی‌شود.

گام چهارم: محاسبه جمع امتیاز جذابیت راهبردها
در این مرحله نمره‌های تعیین شده در ضریب عامل مربوطه ضرب می‌شود تا جمع امتیاز جذابیت^۲ به دست آید. جمع امتیازهای جذابیت نشان دهنده جذابیت نسبی هر یک از راهبردها است. هر چه جمع امتیازهای جذابیت بیشتر باشد، راهبردهای مورد بحث دارای جذابیت بیشتری خواهد بود.

گام پنجم: محاسبه امتیاز جذابیت نهایی راهبردها
از جمع امتیازهای جذابیت هر ستون جدول برنامه‌ریزی کمی راهبردی، امتیاز جذابیت نهایی هر یک از استراتژی‌ها به دست می‌آید و بدین ترتیب راهبردهای جذاب‌تر را نشان می‌دهد. در واقع امتیاز جذابیت بیشتر، نشان دهنده مطلوبیت بیشتر آن راهبرد در قیاس با آن‌های دیگر است جدول شماره (۴).

۴-۱-۳ مرحله سوم: مرحله تصمیم‌گیری (اولویت‌بندی راهبردها)

ماتریس برنامه‌ریزی راهبردی کمی (QSPM)

این روش جذابیت نسبی استراتژی را مشخص می‌نماید. با استفاده از این روش می‌توان به صورت عینی استراتژی‌های گوناگون را در زمره بهترین استراتژی‌ها مشخص نمود. برای ارائه یک ماتریس ارزیابی استراتژیک کمی باید ۶ مرحله، به این شرح را طی نمود.

گام اول: تشکیل ماتریس برنامه‌ریزی راهبردی کمی

در اولین گام، عوامل داخلی و خارجی را در سمت راست ماتریس، و راهبردهایی که از طریق ماتریس SWOT به دست آمده‌اند، در بالای ماتریس برنامه‌ریزی راهبردی کمی، فهرست می‌شوند. در این پژوهش ماتریس برنامه‌ریزی راهبردی کمی برای ارزیابی میزان مقبولیت راهکارهای پیشنهادی در مواجهه با شرایط زیست محیطی، کالبدی- زیرساختی، اقتصادی،

^۱- Attractiveness Scores (AS)

^۲- Total Attractiveness Scores (TAS)

کل این عوامل به عنوان اولویت‌دارترین عوامل در مرحله ورودی شناخته شدند. در ادامه با تشکیل ماتریس درونی و بیرونی عوامل، جایگاه شهرک شهدا به لحاظ حاشیه‌نشینی مشخص گردید. در ادامه با توجه به موقعیت شهرک شهدا (نگاره شماره ۳) استفاده از استراتژی‌های بازنگری (WO) به عنوان اولویت اصلی و استراتژی تهاجمی (SO) به عنوان اولویت بعدی تعیین گردید. سایر استراتژی‌ها در اولویت-های بعدی تعیین گردیدند. برای اولویت‌بندی نهایی و ارزیابی عینی راهبردها از ماترس برنامه‌ریزی راهبردی کمی استفاده شد. در نتیجه نهایی حاصل از این ماتریس ۳ راهبرد بازنگری یعنی WO₅ یعنی برگزاری کارگاه توجیهی برای مدیران شهری در جهت نحوه اجرای طرح ویژه ساماندهی و توانمندسازی با بالاترین مجموع امتیاز جذابیت یعنی WO₁ و WO₂ با مجموع امتیاز جذابیت ۲/۱۸ و WO₃ با مجموع امتیاز جذابیت ۲/۱۵ در اولویت اول قرار گرفتند. در ادامه سه راهبرد تهاجمی SO₅ با مجموع امتیاز جذابیت ۲/۵۰ و SO₁ با مجموع امتیاز جذابیت ۲/۱۹ و SO₃ با مجموع امتیاز جذابیت ۲/۱۷ نیز در اولویت اول قرار گرفتند. سایر راهبردها در اولویت‌های دوم و سوم قرار گرفتند.

در پایان باید به این موضوع اشاره کرد که توانمندسازی اجتماعات محلی دیگر مهندسی ساختمان و تزریق منابع مالی صرف را برای مشکلات حاشیه‌نشینان راهگشا نمی‌داند، بلکه مهندسی اجتماعی با حمایت بخش عمومی و مشارکت فعال مورد نظر است. به طور کل توانمندسازی اجتماع محلی به نوعی مکمل ارتقاء بخشی است که علاوه بر مشارکت ساخت و ساز و بهبود محله، ضرورت درگیر شدن ساکنان محله در تصمیم‌سازی و فرآیند برنامه‌ریزی برای تشخیص اولویت‌های اقدام و حمایت در اجرا را ضروری می‌داند.

چنانچه از طریق ساماندهی بتوان به هدف توانمندسازی اجتماعات کم درآمد حاشیه‌نشین دست یافت، بهبود و پیشرفت تدریجی محیط زندگی آنها متصور است. که در این صورت جداسازی آنها کمرنگ می‌شود و پیوند با تمام شهر ممکن می‌گردد.

گام ششم: اولویت‌بندی نهایی راهبردها

در گام نهایی می‌توان با مقایسه مجموع نمره‌های جذابیت هر یک از راهبردها، آنها را بر مبنای اولویت به ترتیب از نمره جذابیت بالا به پایین و با توجه به یک بازه زمانی قابل تعریف، برای توانمندسازی حاشیه‌نشینان شهرک شهدا به سه دسته تقسیم بندی نمود و هر راهبردها را با توجه به تقدم اولویتشان به اجرا درآورد.

اولویت اول: WO₅-SO₅-SO₁-WO₁-SO₃-WO₃

اولویت دوم: ST₂-ST₃-ST₅-WT₄-ST₄-SO₂

اولویت سوم: ST₁-SO₄-WT₁-WT₂-WO₄-WO₃-WT

پس از تحلیل‌های صورت گرفته در این بخش از پژوهش راهبرد بازنگری WO₅ یعنی برگزاری کارگاه توجیهی برای مدیران شهری در جهت نحوه اجرای طرح ویژه ساماندهی و توانمندسازی با مجموع امتیاز جذابیت ۲/۵۵ به عنوان با امتیازترین راهبرد در ماتریس برنامه‌ریزی راهبردی کمی در اولویت اول قرار گرفته است بعد از این راهبرد نیز SO₅ یعنی تشکیل کمیته ویژه طرح توانمندسازی و ساماندهی با مجموع امتیاز جذابیت ۲/۵۰ در اولویت اجرایی بعد قرار گرفته است.

در پایان باید به این مسئله توجه نمود که ماتریس برنامه‌ریزی راهبردی کمی همیشه به قضاوت همراه با بصیرت نیازمند می‌باشد و فرض بر این است که مدیران در این خصوص آگاهی و خبرگی لازم را دارا می‌باشند.

۵- نتیجه‌گیری

مهم‌ترین مشکلات شهرک شهدا مجموع شاخص‌های همبسته‌ای که نشانگر حاشیه‌ای بودن این مناطق بوده است که عبارتند از: زیست محیطی، کالبدی، اجتماعی-جمعیتی، اقتصادی و مدیریت شهری.

نتایج تحقیق نشان داد که در مرحله اول از برنامه‌ریزی راهبردی S₄ به عنوان مهمترین نقطه قوت، W₀ به عنوان مهم-ترین ضعف، O₄ به عنوان مهمترین فرصت و T₁₁ به عنوان مهمترین تهدید در شهرک شهدا مشخص گردیدند. به طور

منابع و مآخذ

- ۱- ابوترابیان، محمدرضا؛ (۱۳۸۲)؛ پرورش نسل خلاق در ایران، جلد دوم، چاپ اول، انتشارات مدرسه، تهران.
- ۲- ایراندوست، کیومرث؛ (۱۳۸۸)؛ سکونتگاه‌های غیررسمی و اسطوره‌ی حاشیه‌نشینی، انتشارات شرکت پردازش و برنامه‌ریزی شهری.
- ۳- ایراندوست، کیومرث؛ (۱۳۸۹)؛ مرور تجربه کوتاه توانمندسازی سکونتگاه‌های غیررسمی نمونه شهر کرمانشاه، فصل نامه جغرافیا و توسعه، شماره بیستم، صص ۷۸-۵۹.
- ۴- برایسون، جی.ام؛ (۱۳۸۶)؛ برنامه‌ریزی استراتژیک برای سازمان‌های دولتی و غیرانتفاعی، ترجمه عباس منوریان، انتشارات مؤسسه عالی آموزش و پژوهش مدیریت و برنامه‌ریزی، تهران.
- ۵- بهزادفر و زمانیان، مصطفی و روزبه؛ (۱۳۸۷)؛ برنامه‌ریزی راهبردی توسعه گردشگری با تکیه بر بخش محصول نمونه موردی: شهرستان نیشابور، نشریه بین‌المللی علوم مهندسی، جلد ۱۹، شماره ششم، ویژه نامه معماری و شهرسازی، دانشگاه علم و صنعت، تهران، صص ۱۰۳-۸۹.
- ۶- پاکراد، جهان‌شاه؛ (۱۳۸۵)؛ مبانی نظری و فرایند طراحی شهری، تهران، سازمان مسکن و شهرسازی.
- ۷- پیران، پرویز؛ (۱۳۷۳)؛ آلونک‌نشینی در ایران: دیدگاه‌های نظری، با نگاهی به شرایط ایران (بخش اول)، ماهنامه اطلاعات سیاسی - اقتصادی، شماره ۸۸-۸۷، صص ۱۰۱-۹۶.
- ۸- حسین زاده‌ی دلیر، کریم؛ (۱۳۷۰)؛ حاشیه‌نشینی: در جستجوی معنی و مفهوم، ماهنامه اطلاعات سیاسی - اقتصادی، شماره ۴۶-۴۵/۹۰.
- ۹- خاتم، اعظم؛ (۱۳۸۱)؛ سهم مردم، سهم دولت در طرح‌های توانمندسازی و بهسازی محله، نشریه هفت‌شهر، سال سوم، شماره نهم و دهم، صص ۴۲-۳۲، تهران.
- ۱۰- دانشپور، زهره؛ (۱۳۸۲)؛ برنامه‌ریزی راهبردی و رهیافت اختیار راهبردی، مجله مدیریت شهری، تهران، شماره ۱۴، صص ۲۳-۱۴.
- ۱۱- زاهد زاهدانی، سعید؛ (۱۳۶۹)؛ حاشیه‌نشینی، چاپ اول، دانشگاه شیراز. شیراز.
- ۱۲- زمانیان، فتحی و نهیبی، روزبه، حمید و سارا؛ (۱۳۸۹)؛ بررسی اثرات ژئوپلیتیکی توسعه گردشگری منطقه‌ای با بهره‌گیری از رهیافت برنامه‌ریزی راهبردی نمونه موردی: منطقه گردشگری چادگان، که سوار طرار، فصلنامه ژئوپلیتیک، سال ششم، شماره دوم، صص ۲۱۴-۱۸۲.
- ۱۳- زیاری، نوذری، کرامت‌اله، آذردخت؛ (۱۳۸۸)؛ ساماندهی توانمندسازی سکونتگاه‌های غیررسمی شهر اهواز کوی منبع آب، پژوهش‌های جغرافیای انسانی، شماره شصت و هشت، صص ۳۶-۲۱.
- ۱۴- سلطانی، منیژه؛ (۱۳۸۲)؛ بررسی حاشیه‌نشینی و ساماندهی آن در زنجان مورد: کوی فاطمیه، پایان نامه کارشناسی ارشد دانشگاه تربیت معلم تهران.
- ۱۵- شمعی و پوراحمد، علی و احمد، بهسازی و نوسازی شهری از دیدگاه علم جغرافیا، انتشارات دانشگاه تهران؛ (۱۳۸۹)؛ چاپ سوم.
- ۱۶- شکویی، حسین؛ (۱۳۸۵)؛ دیدگاه‌های نو در جغرافیای شهری (جلد اول)، انتشارات سمت.
- ۱۷- صراف، مظفر؛ (۱۳۸۱)؛ مهاجرت داخلی و مسئله مدیریت شهری، با تأکید بر شرایط ایران، فصلنامه مدیریت شهری، سال سوم، شماره ۱۰، صص ۱۵-۶.
- ۱۸- فردآر، دیوید؛ (۱۳۸۸)؛ مدیریت استراتژیک، ترجمه علی پارسائیان و سید محمد اعرابی، چاپ چهاردهم، دفتر پژوهش‌های فرهنگی، تهران.
- ۱۹- قرخلو و میره، مهدی و محمد؛ (۱۳۸۶)؛ توانمندسازی اجتماعی راه حلی برای حاشیه‌نشینی شیخ‌آباد قم، فصلنامه دانشگاه آزاد اسلامی، سال دوم، شماره سوم، صص ۱۲۶-۱۱۱.
- ۲۰- گلکار، کورش؛ (۱۳۸۴)؛ مناسب‌سازی تکنیک تحلیلی SWOT برای کاربرد در طراحی شهری، مجله صفا، سال ۱۵، شماره ۴۱، تهران، صص ۶۵-۴۴.
- ۲۱- محسنی، رضاعلی؛ (۱۳۸۹)؛ مسئله حاشیه‌نشینی و اسکان غیررسمی با تأکید بر توانمندسازی آن مطالعه موردی حاشیه‌نشینان شهر گرگان، فصلنامه جغرافیای انسانی، سال دوم، شماره چهارم، صص ۱۵۲-۱۳۳.
- ۲۲- مرکز آمار ایران، نتایج سرشماری نفوس و مسکن؛ (۱۳۹۰).
- ۲۳- منصوریان و آیت‌اللهی، محمدکریم و علیرضا؛ (۱۳۵۶)؛ حاشیه‌نشینان شیراز، دانشگاه شیراز، شیراز.
- ۲۴- مهندسین مشاور آرمانشهر؛ (۱۳۸۹)؛ سازمان مسکن و شهرسازی استان کرمانشاه. گزارش مرحله چهارم.
- ۲۵- نقدی و صادقی، اسدالله و رسول؛ (۱۳۸۵)؛ حاشیه‌نشینی چالشی فراروی توسعه‌ی پایدار شهری با تأکید بر شهر همدان، فصلنامه‌ی رفاه اجتماعی، سال پنجم، شماره بیستم، صص ۲۳۴-۲۱۳.
- 26-Burgess, Rod & Marisa carmona & Theo Kolstee (1997b), Contemporary Policies for Enablement and Participation :A Critical Review in: Borgess , Rod & et al (Eds) (1997).
- 27-David, M. E., David, F. R and David, F. R., (2009), The Quantitative Strategic Planning Matrix (QSPM) Applied To A Retail Computer Store, The Coastal Business Journal, 8 (1), 42-52
- 28-Kurtial, Mikko, (2000), Utilizing the Analytic Hierarchy Process (AHP) in SWOT Analysis :A Hybrid Method and its Application to a Forest Certification Case, forest policy and Economics, pp.32-43/
- 29-Narayan, D., (2002), empowerment and povety reduction: A Sourcebook, the word bank, Washington.DC
- 30 -Un- habitat (2003a), The Challenge of Slums; Global Report on Human Settlement
- 30- Roberts, P., Sykes, H. (2000). Urban Regeneration, London: SAGE Publication.