

# تحلیل راهبردی تحولات فضایی-کارکردی در پهنه حریم جنوبی کلانشهر تهران<sup>۱</sup> (مطالعه موردی: شهرستان‌های ری و اسلامشهر)

حمید بحیرایی<sup>۲</sup>  
بهمن کارگر<sup>۴</sup>

رحیم سرور<sup>۳</sup>  
عبدالرضا فرجی‌راد<sup>۵</sup>

تاریخ دریافت مقاله: ۹۵/۰۴/۲۹

تاریخ دریافت مقاله: ۹۴/۱۰/۰۲

\*\*\*\*\*

## چکیده

تأثیرات متقابل فضایی و روابط عملکردی بین شهرها با نواحی پیرامونی و از آن جمله نواحی روستایی واقع در حوزه نفوذ آن‌ها، به مرور منجر به تغییرات مختلف در عرصه‌های گوناگون آن‌ها می‌گردد. تغییرات ساختار جمعیتی (مهاجرت روستا-شهری، تخلیه جمعیتی روستاها و ....) و تغییرات ساختار کارکردی و اقتصادی (متزلزل شدن اساس و بنیاد تولید کشاورزی و گسترش فعالیت‌های حاشیه‌ای و غیرتولیدی و ....) از جمله آن‌هاست. در این میان، از جمله تغییرات مهمی که عمدتاً متأثر از شهرها بوده و در دهه‌های اخیر بخصوص در نواحی روستایی کلانشهر تهران قابل مشاهده است، ادغام روستاهای حریم شهر در بافت فیزیکی شهرها، افزایش واحدهای صنعتی، تولیدی، خدماتی و مسکونی، زمین‌خواری و تغییر الگوی مصرف زمین و مهم‌تر از همه سوء مدیریت که باعث گسترده‌تری بیش از حد فیزیکی شهرها و تغییر کاربری اراضی حریم آن‌ها شده است. هدف از این مقاله تحلیل راهبردی تحولات فضایی کارکردی شهرستان‌های ری و اسلامشهر در پهنه حریم جنوبی کلانشهر تهران می‌باشد. روش تحقیق توصیفی-تحلیلی و روش مطالعه مبتنی بر مطالعه میدانی و پرسشنامه می‌باشد. همچنین جهت تجزیه و تحلیل داده‌ها، از مدل ترکیبی (SWOT-AHP) بهره گرفته شده است. یافته‌ها نشان می‌دهد عدم انتقال پادگان‌های نظامی در جایگاه نخست، عدم هماهنگی بین دیوارها و روستاهای داخل محدوده در جایگاه دوم و مستقل بودن و افزایش بارگذاری ساختمانی و جمعیتی در مهر و موم‌های آبی به عنوان مهم‌ترین نقاط ضعف تلقی گردیده، و همچنین مؤلفه‌هایی مانند توجه روزافزون به حریم شهرها و روستاها بخصوص در سال‌های اخیر و دسترسی مناسب به خدمات و بالا بودن سرمایه اجتماعی درون‌گروهی به عنوان مهم‌ترین نقاط قوت قابل ذکر می‌باشند. در همین راستا مهم‌ترین مؤلفه‌ها استفاده از پتانسیل‌های فضای باز در اطراف شهرهای اسلامشهر و غیره در جهت گسترش خدمات اجتماعی مانند بیمارستان و ... رعایت اصول ساخت‌وساز در روستاهای مجاور حریم کلانشهر تهران به دلیل وجود ساختارهای مناسب نظارت و کنترل و لزوم اخذ مجوزهای قانونی جهت هرگونه ساخت‌وسازهای جدید در محدوده حریم، به عنوان نقاط فرصت شناخته شده و در نهایت مؤلفه‌هایی مانند عدم نظارت مستقیم شهرداری‌ها بر پادگان‌های نظامی، تغییر کاربری‌ها با انگیزه منافع اقتصادی و همچنین عدم مطالعات جامع در زمینه خطرات احتمالی (مخاطرات طبیعی) در محدوده حریم، به عنوان مهم‌ترین نقاط تهدید در منطقه شناخته شده‌اند.

واژه‌های کلیدی: توسعه، مدیریت یکپارچه، حریم روستا، برنامه‌ریزی راهبردی

\*\*\*\*\*

۱- این مقاله برگرفته از رساله دکتری حمید بحیرایی با عنوان «بررسی روند تحولات جغرافیایی (فضایی- کارکردی) و آینده‌نگری سکونتگاه‌های روستایی واقع در حریم جنوبی کلانشهر تهران، مطالعه موردی: شهرستان‌های ری و اسلامشهر» به راهنمایی دکتر رحیم سرور و دکتر بهمن کارگر و مشاوره دکتر عبدالرضا فرجی‌راد در دانشکده علوم انسانی و اجتماعی دانشگاه آزاد اسلامی واحد علوم و تحقیقات تهران می‌باشد.

۲- دانشجوی دکتری تخصصی جغرافیا و برنامه‌ریزی روستایی، دانشگاه آزاد اسلامی، واحد علوم و تحقیقات، تهران، ایران.

۳- استاد گروه جغرافیا، دانشگاه آزاد اسلامی، واحد علوم و تحقیقات، تهران، ایران، نویسنده مسئول Sarvarh83@gmail.com

۴- عضو هیئت علمی دانشگاه علوم انتظامی امین، دانشیار گروه جغرافیا، دانشگاه آزاد اسلامی، واحد یادگار امام (ره) شهرری، تهران، ایران

۵- دانشیار گروه جغرافیا، دانشگاه آزاد اسلامی، واحد علوم و تحقیقات، تهران، ایران

## مقدمه

مدیریت بر نواحی روستایی حریم شهرها در سطح کلان توجه شده است. او همچنین خاطر نشان می‌سازد که با توجه به عقب‌نشینی حکومت مرکزی در اغلب حوزه‌ها باید به مقاومت و حکومت‌های محلی در نواحی حاشیه شهرها توجه بیشتری شود. به عبارت دیگر این مسئله باید در سطح کلان، میانی و خرد مورد توجه قرار گیرد.

در کشور ایران غلبه نگرش اقتصادمحور و مدرن، باعث خسارات و آسیب‌های جدی به این مناطق شده است. نگرش مرکز پیرامون با محوریت شهر مرکزی و عدم توجه به مدیریت برنامه‌ریزی مناطق پیرامون و سیاست‌های غلط اتخاذ شده برای این مناطق، از مهم‌ترین دلایل نابسامانی و توسعه ناموزون شهرهای ایران بوده است. بنابراین بخش عمده‌ای از مشکلات شهرهای کشور ریشه در مناطق روستایی حریم شهرها دارد. فقدان اتخاذ راهبردی خاص از سوی دولت و رهاشدگی حریم شهرها موجب از بین رفتن گسترش قانونمند شهرها شده و حریم شهرها را به محلی برای ایجاد معضلات پیچیده تبدیل نموده است.

رشد سریع شهرنشینی تهران نیز باعث توسعه این شهر به نواحی روستایی اطراف شده است. کلان‌شهر با مشکلاتی مانند ساخت‌وسازهای شتابان، بی‌رویه و غیرقانونی و کثرت حوزه‌های مسکونی در اراضی اطراف شهر و نابسامانی در پیوند حوزه‌های سکونت‌ی اطراف شهر با بدنه شهری مواجه است و مهم‌ترین عامل نابسامانی این مناطق در عدم اتخاذ سیاست مدیریت یکپارچه و فقدان جایگاه قانونی و متولی مشخص می‌باشد. به عبارت دیگر، گسترش فیزیکی کلان‌شهر تهران نه تنها موجب توسعه روستاهای اطراف نشده است بلکه خصوصاً در حاشیه‌های جنوب و جنوب غربی و جنوب شرقی موجب تخریب ثروت‌ها و سرمایه‌های طبیعی و نابودی و تخریب اراضی کشاورزی و نیز دگرگونی بافت و کالبد روستاها و محرومیت و نابسامانی شدید در دسترسی به خدمات زیربنایی و روبنایی در این مناطق شده است. این روند که به دلیل تغییرات شدید جمعیتی کلان‌شهر تهران در نتیجه توسعه سریع شهرنشینی حادث شده، به صورت

ظهور مناطق کلان‌شهری از پدیده‌های نو در شهرنشینی قرن بیستم محسوب می‌شود. این شکل از شهرنشینی که محصول تحولات انقلاب صنعتی است، از اوایل قرن بیستم ظهور یافت و در طی قرن بیستم به ویژه در اواخر آن، به شکل غالب شهرنشینی درآمد. مناطق کلان‌شهری، ساختار فضایی متفاوت و ویژگی‌های منحصربه‌فردی دارند. این مناطق مجموعه‌هایی شهری‌اند که حداقل یک شهر بزرگ اصلی و نواحی روستایی، گستره‌های طبیعی و اراضی کشاورزی آن را در برمی‌گیرند. کلان‌شهرها از لحاظ جغرافیایی و اقتصادی با مناطق پیرامون خود دارای پیوند متقابل‌اند و شهر اصلی دارای محوریت در کل مجموعه است. لینچ خاطر نشان می‌سازد که شهرنشینی عامل اشاعه شهر به سوی نواحی روستایی است و این روند، فعالیت‌ها و نفوذ شهر را در نواحی روستایی گسترش می‌دهد. ضمن آنکه آنچه در نواحی روستایی شکل می‌گیرد به شدت تحت تأثیر نیازهای شهری قرار می‌گیرد (لینچ، ۱۳۸۶: ۴۹). بنابراین آنچه در تمامی شهرهای جهان مشترک است، رابطه معنی‌داری است که بین شهرها و فضای پیرامونشان وجود دارد. این رابطه و وابستگی متقابل نواحی شهری با پیرامون، می‌تواند منجر به پویایی نواحی تولید کشاورزی و روستایی شود. اما اگر به درستی مدیریت و ساماندهی نشود، مشکلات عدیده‌ای را برای مناطق روستایی و شهرها به دنبال خواهد داشت. از جمله این مسائل می‌توان به پراکنش بی‌رویه جمعیت و فعالیت‌های انسانی در مناطق پیرامون شهر اصلی، تهدید جدی محیط‌زیست، کمبود زیرساخت‌ها و خدمات شهری، افزایش فقر شهری و مسائل متعدد دیگر اشاره نمود.

بسیاری از مشکلات امروز شهرهای بزرگ جهان، بیش از هر چیز از عدم مدیریت زمین شهری به وسیله نهادهای محلی سرچشمه می‌گیرد. در این رابطه آلن به مدیریت در سه سطح روستایی، ناحیه‌ای و شهری برای دستیابی به توسعه پایدار شهری و روستایی اشاره می‌کند. بریانت نیز در تحقیقات خود نشان می‌دهد که در اغلب کشورها به

می‌دهند، رابطه مستقیم داشته باشد. ۲- دستاوردهای حاصله باید در قالب بهبود بالا فصل و محسوس شرایط زندگی آن‌ها انعکاس یابند (صادق علیانی و دیگران، ۱۳۸۷: ۱۰۹). اصولاً توسعه تغییر بنیادی در متغیرهای اقتصادی، اجتماعی و فرهنگی هر جامعه محسوب می‌شود و تحقق توسعه مستلزم ایجاد هماهنگی بین ابعاد گوناگون آن است؛ توسعه اقتصادی پایدار بدون توسعه فرهنگی، اجتماعی و سیاسی امکان‌پذیر نیست و توسعه فرهنگی، اجتماعی و سیاسی نیز بدون نگرش منطقی و علمی به مسئله توسعه اقتصادی در بلندمدت، راه به‌جایی نخواهد برد. همچنین برای هماهنگی ملی و بخشی با واقعیات منطقه‌ای، لازم است که در چارچوب سیاست‌های توسعه، به توسعه منطقه‌ای و ناحیه‌ای نیز توجه شود تا از این رهگذر، بتوان سیاست‌های کلان را با قابلیت‌های اقتصادی، اجتماعی و فرهنگی منطقه سازگار کرد (سردار شهرکی و دیگران، ۱۳۹۲: ۲۳).

حل این مسئله نیز مستلزم کاهش عدم تعادل و کم کردن فاصله توسعه‌یافتگی شهرها و روستاها از طریق کم کردن سطح توسعه‌نیافتگی روستاهاست (جمعه‌پور، ۱۳۸۶: ۲۸). توسعه و توسعه‌نیافتگی روستایی در بسیاری از مناطق بر اساس عوامل و ویژگی‌های مختلف سنجیده می‌شود. به‌عنوان نمونه برخی توسعه‌یافتگی روستایی را صرفاً توسعه اقتصادی، کشاورزی، انسانی و غیره تلقی می‌کنند. دیدگاه‌های تازه‌تر در مورد توسعه روستایی، این رویکرد را توسعه در تمامی ابعاد و جنبه‌های مختلف استقرار گاه‌های روستایی قلمداد می‌کنند و بر این عقیده استوارند که یک سکونتگاه روستایی می‌بایستی از هر نظر پیشرفت کرده و متکی بر خود باشد تا بتواند در این نظام یکپارچه و به‌هم‌پیوسته جهانی، سرنوشت خود را در دست بگیرد (قنبری و دیگران، ۱۳۹۰: ۱۷۶).

توجه به روستا و روستانشینی در جهان از اهمیت بالایی برخوردار است؛ زیرا این نوع از سکونتگاه‌های بشری به‌عنوان اجتماعات پایه، نقش اساسی در شکل‌گیری و شکوفایی جوامع و تمدن‌ها داشته‌اند (جمعه‌پور، ۱۳۸۴: ۱). از نظر پیتر هاگت سکونتگاه‌ها مانند شبکه به هم متصل

روندی رو به گسترش ادامه داشته و اگر درباره توقف این روند چاره‌جویی نشود این شهر در آینده با مخاطراتی جدی مواجه خواهد شد. با توجه افزایش مداوم تقاضای زمین، و از سوی دیگر محدودیت و کاهش مداوم این کالای گران‌بها، اراضی حریم شهرها به یکی از مؤلفه‌های ثروت‌اندوزی و تشدید نابرابری‌های اجتماعی بدل شده است و در نتیجه بیش‌ازپیش بر برنامه‌ریزی و مدیریت اراضی تأکید می‌نماید. با برنامه‌ریزی و مدیریت صحیح کاربری اراضی پیرامون شهرها و برقراری قوانین و سیاست‌ها و روش‌های کارآمد، می‌توان هم این موانع را از میان برداشت و هم با استقرار کاربری‌های مناسب، از فشار وارده بر اراضی شهری کاست. بنابراین در راستای موارد مذکور پژوهش حاضر باهدف تحلیل راهبردی تحولات فضایی-کارکردی شهرستان‌های ری و اسلامشهر در پهنه حریم جنوبی کلانشهر تهران تدوین شده است.

## مبانی نظری

در افکار صاحب‌نظران توسعه، تعبیر مختلفی از واژه توسعه وجود دارد که از آن جمله می‌توان به افزایش تولید، افزایش بازدهی، ارتقاء سطح کمی و کیفی زندگی، ارتقاء سطح خدمات بهداشتی و درمانی، برطرف کردن مشکلات بی‌کاری و تورم، تأمین نیازهای اقتصادی-اجتماعی، برخورداری از آموزش و فرهنگ و مشارکت فعال در عرصه‌های مختلف اشاره کرد (تودارو، ۱۳۷۸: ۲۳) و از ارکان آن، جامعیت و یکپارچه بودن در رفع عدم تعادل‌های اقتصادی و اجتماعی درون مناطق است. بدین لحاظ توزیع عادلانه امکانات و ثمرات توسعه در میان اکثریت جمعیت از خصیصه‌های مهم اقتصاد پویا و سالم است (بیات، ۱۳۸۱: ۱۱۴). توسعه باید به بهبود شرایط زندگی مردم و ارتقایشان و استعداد آن‌ها به‌عنوان انسان نظر داشته باشد. فرایند توسعه تنها با همکاری و تعهد آن‌ها عملی می‌شود و برای به دست آوردن و حفظ توسعه سه چیز لازم است: ۱- سیاست توسعه باید با نیازهای مردم، آن‌گونه که خود آن‌ها تشخیص

منطقه‌ای، هر چه بیشتر نمایان می‌گردد (صفری و بیات، ۱۳۹۲: ۳۳). لذا به علت وجود انواع مختلفی از پدیده‌های رقابت کننده و در ناحیه حاشیه شهری، ساختار سازمانی بسیار ناپایدار و ضعیف است و معمولاً در ایجاد توازن بین این پدیده‌ها ناتوان است. در نتیجه این مناطق شهری با مشکل پراکندگی سازمانی مواجه هستند که حاصل عدم هماهنگی و تغییر در مؤسسات دولتی محلی است که یا هنوز روستایی هستند و یا اینکه اخیراً به مؤسسات شهری تغییر یافته‌اند. به هر حال این سازمان‌ها برای مدیریت حاشیه شهری کارکرد مناسبی ندارند. (لینچ، ۱۳۱۶، ص ۱۱۵) در این ارتباط اشاره به روند توسعه فیزیکی کلان‌شهر تهران می‌تواند ابعاد مسئله را بیشتر روشن کند.

به هر حال شهرنشینی سریع در کلان‌شهر تهران بزرگ‌ترین چالش‌های مهم کشور در رابطه با تخریب فراگیر نواحی روستایی و فضای آن محسوب شده و مشکلات پیچیده‌ای را به وجود آورده است. فرایند سریع شهرنشینی در کلان‌شهر تهران باعث شده که حداقل تا ۳۰ سال آینده بیش از نیمی از جمعیت روستایی این کشور را مهاجران روستایی تشکیل دهند. شهرنشینی از طریق افزایش ساخت‌وساز و فعالیت‌ها باعث گسترش نفوذ شهر به نواحی روستایی اطراف شهر می‌شود. بنابراین آنچه در نواحی روستایی اطراف شهرها شکل می‌گیرد به شدت تحت تأثیر نیازهای شهری قرار می‌گیرد. توسعه شهرها اثرات متنوعی را هم بر نواحی شهری و هم نواحی روستایی اطراف از لحاظ فضایی و کارکرد آن دارد. هر چه شهرها توسعه بیشتری می‌یابند تأثیرات خود را به نواحی دورتری در اطراف خود منتقل می‌کنند. لذا عواملی مانند رشد فزاینده جمعیت و مهاجرت از روستا به شهر، ادغام روستاهای حریم شهر در بافت فیزیکی شهرها، افزایش واحدهای صنعتی، تولیدی، خدماتی و مسکونی، زمین‌خواری و تغییر الگوی مصرف زمین و مهم‌تر از همه سوء مدیریت باعث گسترده‌تری بیش از حد فیزیکی شهرها و تغییر کاربری اراضی حریم آن‌ها شده است.

هستند؛ زیرا جریان‌های فضایی بین روستاها و شهرها، یک نظام شبکه‌ای در ناحیه ایجاد می‌کند که حاصل کنش‌های متقابل سکونتگاهی است. شکل شبکه و الگوی جریان‌های فضایی بر اساس حرکت پول، کالا و افراد می‌باشد که بر پایه شش اصل حرکت، مجاری، گره‌ها، سلسله‌مراتب، سطوح و پراکنش قرار دارد. این عناصر، عوامل شکل‌گیری شبکه هستند که در شکل‌دهی به جریان‌های فضایی در ناحیه نقش بارزی دارند و سبب تفاوت‌های فضایی با توجه به ویژگی‌ها و نوع شبکه سکونتگاهی می‌شوند (جانستون، ۱۳۷۴: ۳۳-۳۱). با این وجود، به عقیده برخی محققین، سکونتگاه‌های روستایی در اکثر کشورهای در حال توسعه، از نظر فیزیکی و اقتصادی با یکدیگر و با حوزه‌های روستایی خود یا با شهرهای بزرگ‌تر، به جز بهره‌برداری از خدمات و امکانات، ارتباط و پیوندی ندارند. در هر مورد فقدان دسترسی برای خانوارهای روستایی، اغلب آن‌ها را در فقر نگاه می‌دارد و عدم تعادل‌های جغرافیایی و اجتماعی را استمرار و استحکام می‌بخشد (بدری و دیگران، ۱۳۸۵: ۱۱۷).

بر این اساس امروزه کشورهای در حال توسعه، به منظور تقویت زیربنای اقتصادی، اجتماعی و... خود، رهایی از وابستگی، رفع عدم تعادل‌های منطقه‌ای و در نهایت رسیدن به توسعه پایدار، نیازمند شناسایی امکانات و منابع خویش هستند. با توجه به این امر که توزیع نامتعادل منابع و عوامل اقتصادی، پیامدهای متفاوتی را برای مناطق مختلف به همراه داشته و از آنجاکه یکی از بنیان‌های اطلاعاتی لازم جهت برنامه‌ریزی صحیح ملی و منطقه‌ای، آگاهی از توانمندی‌ها و امکانات مناطق مختلف است، لذا تعیین موقعیت و جایگاه این مناطق به‌ویژه از نظر میزان توسعه‌یافتگی از اهمیت ویژه‌ای برخوردار است (چرخ‌تایبان و دیگران، ۱۳۹۳: ۴۴). با توجه به اینکه توسعه و توسعه‌یافتگی در ایران با چالش‌های متعدد روبه‌رو است؛ در چنین حالتی به‌منظور کاهش نابرابری‌های زیستی بین دو فضای شهر و روستا و برقراری عدالت اجتماعی، لزوم توجه به برنامه‌ریزی روستایی و کارکرد آن در بطن برنامه‌ریزی‌های ملی و

**فصلنامه علمی - پژوهشی اطلاعات جغرافیایی (ص ۶۱)**  
**تحلیل راهبردی تحولات فضایی - کارکردی در ... / ۶۱**

از موقعیت نسبی و طبیعی آنها از نظر عملی میسر نیست و تفکیک آن از سایر جنبه های موقعیتی صرفاً به تعریف و ماهیت آن باز می گردد. بدین ترتیب موقعیت کارکردی بیش از هر چیز مبین روابط و فعالیت های درونی و بیرونی سکونتگاه های روستایی است (سعیدی و حسینی، ۱۳۸۸: ۲۴۵).

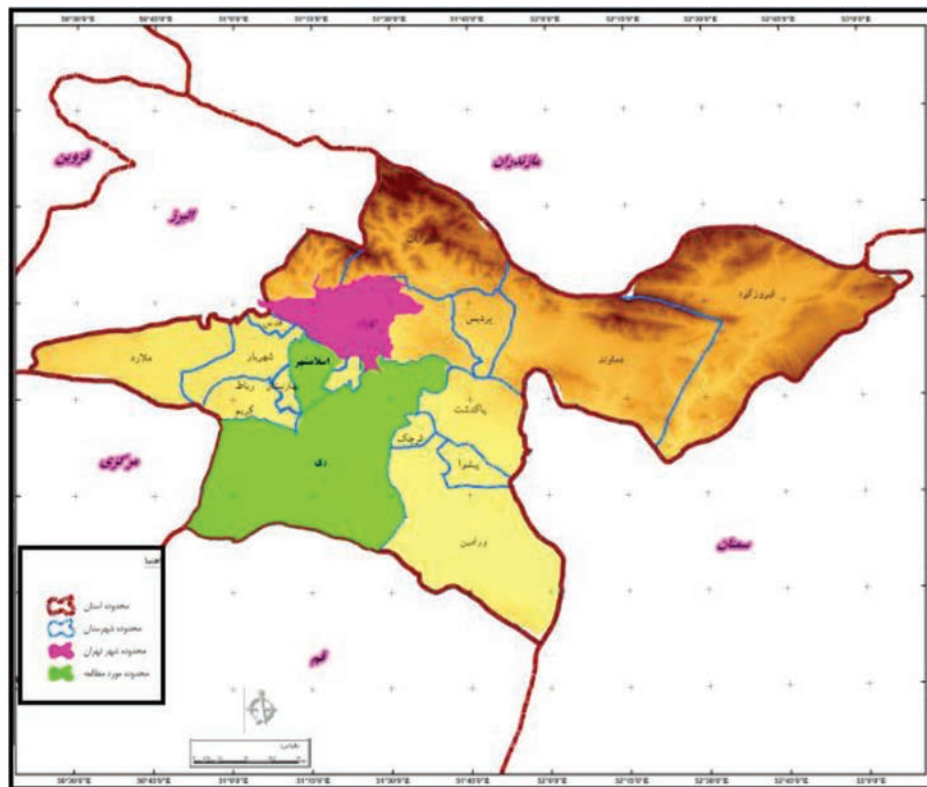
بنابراین توسعه نواحی شهری و روستایی اجتناب ناپذیر است و نواحی شهری جلوتر از نواحی روستایی توسعه پیدا کرده و مهاجران روستایی را جذب خواهد کرد. در فرایند توسعه شهرنشینی بهره برداری از حومه ها و نواحی روستایی به وسیله شهرها مهم ترین نوع رابطه بهره کشی بین شهر و نواحی روستایی است.

کلان شهر تهران هم از منابع و نیروی کار نواحی روستایی بهره مند می شود و هم ضایعات و آلودگی شهری را به نواحی روستایی منتقل می کند. همان طور که شهرها توسعه می یابند اثراتی بر نواحی روستایی و کارکرد آن بر جای می گذارند؛ در حالی که زمین های اطراف شهرها به عنوان سرمایه و محیط مناسبی برای زندگی جمعیت شهری و

با توجه به مطالب مذکور می توان دریافت که هر سکونتگاه روستایی به تناسب ساختار اقتصادی - اجتماعی و همچنین تحولاتی که از گذشته تا به امروز به خود دیده است، دارای کارکردهای مشخصی است که در یک تقسیم بندی متعارف می توان آن را در چهار مورد برشمرد: کارکرد سکونتی، خدماتی - تسهیلاتی، ارتباطی - استراحتگاهی و اقتصادی - تولیدی.

در یک تقسیم بندی دیگر کارکرد روستاها را در مواردی چون سکونتی، فرهنگی - اجتماعی، سیاسی و اقتصادی می توان دانست که در این بین کشاورزی مهمترین کارکرد اقتصادی سیمای روستایی جهان است. علیرغم این تقسیم بندی ها، کارکرد جوامع روستایی در سراسر جهان یکی نبوده و تفاوت هایی با یکدیگر دارند. دلفوس معتقد است که در یک کشور توسعه یافته، روستاها دارای کارکردهایی چون تولید محصولات کشاورزی، سکونت جمعیت و گذران اوقات فراغت می باشند (مشیری و دیگران، ۱۳۸۳: ۱۴۵).

مسلم است که موقعیت کارکردی سکونتگاه ها مستقل



نگاره ۱: منطقه مورد مطالعه

جدول ۱: نتایج تجزیه و تحلیل عوامل خارجی (فرصت‌ها)

امتیاز وزنی	وزن نهایی	درجه بندی	فرصت‌ها
۰/۰۵۱۵۲۵	۰/۰۲۲۰۸۲	۲/۳۳۳۳۳۳	(O۱) استفاده از پتانسیل‌های فضای باز در اطراف شهرهای اسلام‌شهر و غیره در جهت گسترش خدمات اجتماعی مانند بیمارستان و ...
۰/۰۸۵۱۷۴	۰/۰۲۸۳۹۱	۳	(O۲) قانونی بودن هرگونه ساخت‌وسازهای جدید در حریم
۰/۱۲۷۲۳۴	۰/۰۳۴۷	۳/۶۶۶۶۶۷	(O۳) رعایت ساخت‌وساز در روستاهای مجاور حریم کلان‌شهر تهران به دلیل وجود ساختارهای مناسب نظارت و کنترل
۰/۱۰۵۱۵۲	۰/۰۳۱۵۴۶	۳/۳۳۳۳۳۳	(O۴) نظارت بنیاد مسکن بر حریم روستاهای فاقد طرح برای نحوه ساخت‌وساز و تعیین کاربری اراضی
۰/۰۳۷۸۵۵	۰/۰۱۸۹۲۷	۲	(O۵) ساماندهی ساخت‌وساز و جلوگیری از تخریب اراضی کشاورزی و محیط‌زیست
۰/۲۰۶۰۹۹	۰/۰۴۴۱۶۴	۴/۶۶۶۶۶۷	(O۶) استفاده از پتانسیل‌های حریم برای گردشگری و تفریحی
۰/۰۲۶۲۸۸	۰/۰۱۵۷۷۳	۱/۶۶۶۶۶۷	(O۷) اطلاع‌رسانی به مردم و ساکنین حریم برای پاسداری و صیانت از حریم
۰/۰۳۷۸۵۵	۰/۰۱۸۹۲۷	۲	(O۸) شناساندن حریم در سال‌های اخیر با برگزاری انواع همایش ملی و بین‌المللی در سطح کشور
۰/۰۸۵۱۷۴	۰/۰۲۸۳۹۱	۳	(O۹) وجود اراضی باز و بایر در حریم
۰/۱۷۷۷۰۸	۰/۰۴۱۰۰۹	۴/۳۳۳۳۳۳	(O۱) تهیه طرح هادی برای روستاهای فاقد طرح واقع در محدوده حریم
۰/۰۵۱۵۲۵	۰/۰۲۲۰۸۲	۲/۳۳۳۳۳۳	(O۲) ممنوع بودن هرگونه ساخت‌وساز با رویکرد کاربری تجاری
۰/۰۸۵۱۷۴	۰/۰۲۸۳۹۱	۳	(O۳) همکاری با بنیاد مسکن جهت تدقیق و پیاده‌سازی طرح هادی روستاهای واقع در حریم
۰/۱۰۵۱۵۲	۰/۰۳۱۵۴۶	۳/۳۳۳۳۳۳	(O۴) نهادسازی برای سیاست‌گذاری و اعمال و اجرا در زمینه شکل‌گیری مدیریت کارآمد حریم
۰/۰۲۶۲۸۸	۰/۰۱۵۷۷۳	۱/۶۶۶۶۶۷	(O۵) چند عملکردی بودن روستاها
۰/۰۲۶۲۸۸	۰/۰۱۵۷۷۳	۱/۶۶۶۶۶۷	(O۶) داشتن طرح هادی مصوب برای اغلب روستاها
۰/۰۶۷۲۹۸	۰/۰۲۵۲۳۷	۲/۶۶۶۶۶۷	(O۷) افزایش نقش خدماتی روستاها
۱/۳۰۱۷۸۸	۰/۴۲۲۷۱۳	۴۴/۶۶۶۶۶۷	

فضایی

کارکردی

### شناخت محدوده مورد مطالعه

بر طبق سرشماری عمومی نفوس و مسکن سال ۱۳۹۰ شهرستان ری ۴۸۵۶۸۸ نفر جمعیت دارد که از لحاظ جمعیت پنجمین شهرستان استان محسوب می‌گردد. از این جمعیت ۲۴۷۵۳۸ نفر مرد و ۲۳۸۱۵۰ نفر زن می‌باشد. جمعیت شهری شهرستان ۴۳۵۴۰۱ و جمعیت روستایی آن ۵۰۲۸۷ نفر می‌باشد. متوسط رشد سالانه جمعیت آن (۱۳۹۰ تا ۱۳۹۰) ۱/۵۹ درصد می‌باشد. میزان شهرنشینی شهرستان ۸۹/۶ درصد می‌باشد. شهر اسلامشهر بعد از شهر

به‌عنوان بستر اصلی توسعه شهری روستایی هستند. زمانی که این سرمایه طبیعی بدون برنامه رها گردد و دولت‌ها آن را با اعمال سیاست‌های خاص کنترل نکنند شهرها به‌صورت بی‌قواره و ناسنجیده رشد می‌کنند و بافت سالم شهری از هم گسیخته می‌شود در نتیجه از این سرمایه‌های طبیعی استفاده مطلوب به عمل نمی‌آید. لذا تشخیص نیازها و اولویت‌های شهری و روستایی و برنامه‌ریزی و مدیریت در کاربری اراضی در شهر و نواحی روستایی هسته اصلی مسئله است که باید با دقت و رعایت تناسب ساماندهی و اجرا شود.

جدول ۲: نتایج تجزیه و تحلیل عوامل خارجی (تهدیدها)

امتیاز وزنی	وزن نهایی	درجه بندی	تهدید	
۰/۰۵۱۵۲۵	۰/۰۲۲۰۸۲	۲/۳۳۳۳۳۳	(T۱) عدم نظارت و کنترل شهرداری‌ها بر پادگان‌ها در محدوده حریم	فضایی
۰/۱۲۷۲۳۴	۰/۰۳۴۷	۳/۶۶۶۶۶۷	(T۲) عدم مطالعات جامع از خطرات احتمالی (خطرات طبیعی) در حریم	
۰/۰۱۶۸۲۴	۰/۰۱۲۶۱۸	۱/۳۳۳۳۳۳	(T۳) تغییر حوضه کاربری اراضی و کشاورزی بادید و نگرش اقتصادی	
۰/۰۵۱۵۲	۰/۰۳۱۵۴۶	۳/۳۳۳۳۳۳	(T۴) کمبود سازمان‌ها برای نظارت بیشتر بر حریم با توجه به وسعت چند برابر آن	
۰/۱۵۱۴۲	۰/۰۳۷۸۵۵	۴	(T۵) افزایش سکونتگاه‌هایی غیررسمی در محدوده حریم توسط اقشار کم‌بضاعت	
۰/۱۲۷۲۳۴	۰/۰۳۴۷	۳/۶۶۶۶۶۷	(T۶) افزایش بی‌رویه ساخت‌وسازها غیرقانونی در سال‌های اخیر که دامنه تهدید آن روزبه‌روز گسترده‌تر می‌شود	
۰/۱۲۷۲۳۴	۰/۰۳۴۷	۳/۶۶۶۶۶۷	(T۷) افزایش تعداد طبقات ساختمان‌های مسکونی در روستاها که تعارض باسیاست‌های کلی حریم است (برابر قانون ساخت‌وساز در روستاها تنها با تراکم دو طبقه روی پیلوت مجاز است)	
۰/۱۷۷۷۰۸	۰/۰۴۱۰۰۹	۴/۳۳۳۳۳۳	(T۸) تخریب طبیعت و محیط‌زیست در پی ساخت و ساخت‌های غیرمجاز	
۰/۰۶۷۲۹۸	۰/۰۲۵۲۳۷	۲/۶۶۶۶۶۷	(T۹) تقلیل یافتن فضاها طبیعی قابل توجه حریم روستاها به نفع فضاها مدرن شهری	
۰/۱۵۱۴۲	۰/۰۳۷۸۵۵	۴	(T۱۰) تغییرات جمعیتی سریع و کاهش نقش هویت مکانمندی	
۰/۰۵۱۵۲۵	۰/۰۲۲۰۸۲	۲/۳۳۳۳۳۳	(T۱۱) مسئله کمبود آب و نشست زمین	
۰/۰۸۵۱۷۴	۰/۰۲۸۳۹۱	۳	(T۱۲) مسئله آلودگی‌های زیست‌محیطی	
۰/۰۶۷۲۹۸	۰/۰۲۵۲۳۷	۲/۶۶۶۶۶۷	(T۱۳) تحولات کالبدی سریع به واسطه جمعیت‌پذیری بالا	
۰/۰۵۱۵۲	۰/۰۳۱۵۴۶	۳/۳۳۳۳۳۳	(T۱۴) تمرکز بیشتر شاغلان صنعتی در حریم	
۰/۰۱۶۸۲۴	۰/۰۱۲۶۱۸	۱/۳۳۳۳۳۳	(T۱) تسلط و فشار دیدگاه‌های فردی، گروهی، شورایی و مدیریت خرد بر عدم شکل‌گیری مدیریت یکپارچه حریم شهر	کارکردی
۰/۰۸۵۱۷۴	۰/۰۲۸۳۹۱	۳	(T۲) انتقال صنوف مزاحم به محدوده حریم و تبدیل شدن آن به ضایعات مذکور	
۰/۰۵۱۵۲	۰/۰۳۱۵۴۶	۳/۳۳۳۳۳۳	(T۳) نقش عامل رانت بر عدم تحقق طرح‌های هادی	
۰/۰۵۱۵۲	۰/۰۳۱۵۴۶	۳/۳۳۳۳۳۳	(T۴) دوگانگی در نظام توزیع فضایی روستاها	
۰/۱۲۷۲۳۴	۰/۰۳۴۷	۳/۶۶۶۶۶۷	(T۵) تعدد در نظام مدیریت پهنه	
۰/۰۳۷۸۵۵	۰/۰۱۸۹۲۷	۲	(T۶) ظرفیت‌های بالای شهری شدن و تغییر کارکردها	
۱/۸۸۹۵۹	۰/۵۷۷۲۸۷	۶۱		مجموع

مربع می‌باشد. شهر ری مرکز شهرستان ری بین مختصات جغرافیایی ۳۵°۳۶' شمالی، ۵۱°۲۶' شرقی واقع شده است. ارتفاع این شهر از سطح دریا ۱۰۶۲ متر است. شهر ری در جنوب شرقی شهر تهران و متصل به این شهر می‌باشد. فاصله ری تا مرکز شهر تهران بالغ بر ۱۴ کیلومتر است.

#### روش تحقیق

این تحقیق از نظر هدف کاربردی بوده و از نظر روش

بزرگ تهران پرجمعیت‌ترین شهر استان تهران محسوب می‌شود. (<http://islamshahr.ostan-th.ir>)

شهری محدودده‌ای است با مساحت ۲۲۹۳ کیلومتر مربع، از شمال به شهرستان تهران، از جنوب به شهرستان قم، از شرق به شهرستان ورامین و شهرستان پاکدشت، از غرب به شهرستان‌های اسلامشهر، رباط کریم و زرننده محدود می‌شود. مساحت بخش‌های سه‌گانه شهرستان ری: بخش مرکزی ۱۷۴؛ بخش کهریزک ۵۴۳، و فساپویه ۱۶۴۵ کیلومتر

می‌گیرد؛ در ستون سوم با توجه به کلیدی یا عادی بودن، به فرصت‌ها و تهدیدها به ترتیب درجه ۱ تا ۵ اختصاص پیدا می‌کند. در ستون چهارم، ضرایب ستون دوم و درجه‌های ستون سوم برای هر عامل در هم ضرب می‌شوند تا امتیاز نهایی آن عامل (فرصت یا تهدید) مشخص شود. چنانچه جمع کل امتیاز نهایی در این ماتریس بیش از ۲/۵ باشد بدین معنی است که طبق پیش‌بینی فرصت‌های پیش رو، بر تهدیدها غلبه خواهد کرد و اگر این امتیاز کمتر از ۲/۵ باشد نشان‌دهنده غلبه تهدیدها بر فرصت‌ها خواهد بود (کاظمی و همکاران، ۱۳۹۲: ۵۱). از این رهگذر و با توجه به مطالب مذکور مجموع نمره‌های نهایی عوامل بیرونی (جدول شماره ۱ و ۲) از نظر آرا متخصصین و کارشناسان امر برای مدیریت و توسعه بهتر شهرستان‌های واقع در حریم جنوبی کلان‌شهر تهران، ۳/۲۱ است که نتایج حاصل از فرصت‌ها برابر با ۱/۳۰ می‌باشد و همچنین بر اساس جدول (۲) نتایج حاصل تهدیدها ۱/۸۸ می‌باشد که در مجموع این نمرات (۳/۲۱) حاصل از جدول‌های زیر بیانگر آن است با توجه به شرایط مدیریتی حاکم بر روستاهای واقع در حریم جنوبی کلان‌شهر تهران توانسته است از عواملی که فرصت یا موقعیت ایجاد می‌کنند، استفاده کند و از تهدیداتی که شهرستان‌های واقع در حریم جنوبی کلان‌شهر تهران با آن مواجه است، دوری نماید.

بر اساس جدول شماره (۱ و ۲) نتایج حاصل از ماتریس ارزیابی عوامل خارجی در مدیریت شهرستان‌های واقع در حریم جنوبی کلان‌شهر تهران نشان می‌دهد که مجموع نمره نهایی حاصل از نظر متخصصین و کارشناسان ۳/۲۱ می‌باشد که این نشان‌دهنده فرصت بیشتر حریم منطقه نسبت به تهدیدات پیش روی حریم می‌باشد. با وجود این، برنامه‌ریزی راهبردی برای حریم روستاهای واقع در حریم جنوبی کلان‌شهر مورد مطالعه باید به گونه‌ای صورت بگیرد که بتوان از پتانسیل‌ها و فرصت‌های پیش روی منطقه مورد مطالعه از لحاظ فضایی و کارکردی به نحوه بهتری استفاده کرد. در فرآیند مدل سوات و طیف لیکرت اوزان هر عامل با

و ماهیت توصیفی - تحلیلی می‌باشد. برای جمع‌آوری اطلاعات موردنیاز از مطالعات کتابخانه‌ای و پیمایشی استفاده شده است و جهت ارزیابی شرایط درون سیستمی و برون سیستمی از مدل ترکیبی (AHP-SWOT) بهره گرفته می‌شود. بدین ترتیب که پس از تعیین ساختار درختی مسئله پژوهش در چهار سطح و انجام مقایسات زوجی، با توجه به خروجی مدل تحلیل سلسله مراتبی (AHP) اقدام به مشخص کردن میزان اهمیت هر عامل، محاسبه اوزان و رتبه‌بندی آن‌ها گردید.

### یافته‌های پژوهش

#### تجزیه و تحلیل SWOT در ارتباط با توسعه شهرستان‌های واقع در پهنه حریم جنوبی کلان‌شهر تهران

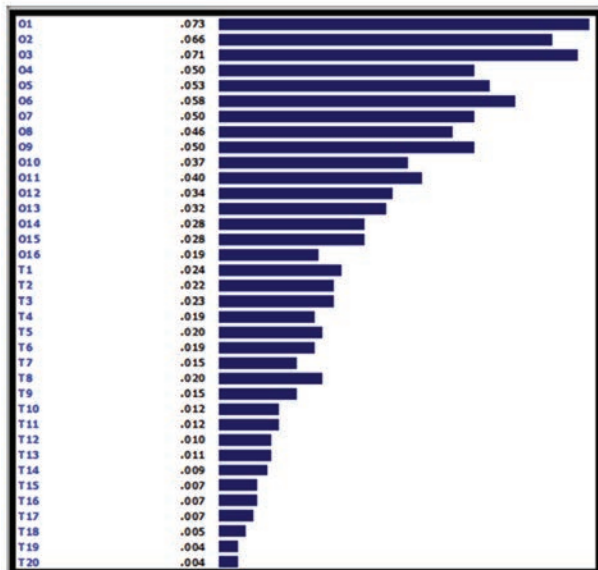
تحلیل SWOT به منظور شناسایی و بررسی عوامل داخلی (IFE) و عوامل تأثیرگذار خارجی (EFE) بر نحوه مدیریت و توسعه پایدار شهرستان‌های مورد نظر در پهنه حریم کلان‌شهر تهران مورد استفاده قرار می‌گیرد. در این راستا فهرستی از نقاط قوت، ضعف، فرصت‌ها و تهدیدها برای توسعه روستا در پهنه مورد نظر تهیه می‌شود. سپس با نظرسنجی از متخصصین، مسئولین و کارشناسان، اقدام به وزن دهی هر یک از عوامل داخلی و خارجی نموده و پس از محاسبه مجموع امتیاز نهایی آن‌ها، در نهایت ماتریس ارزیابی عوامل خارجی (جدول ۱ و ۲) و عوامل داخلی (جدول ۳ و ۴) استخراج شده است.

#### ارزیابی محیط بیرونی

این ماتریس شامل چهارستون می‌باشد، در ستون اول عوامل خارجی که بر تحولات فضایی و کارکردی شهرستان‌های مورد مطالعه در پهنه حریم کلان‌شهر تهران تأثیر می‌گذارند در قالب فرصت‌ها و تهدیدها فهرست شده‌اند. سپس در ستون دوم با توجه به میزان اهمیت و حساسیت هر عامل، با مقایسه این عوامل با یکدیگر، ضریب اهمیتی بین صفر الی یک (۰-۱) به آن عامل تعلق



اجتماعی مانند بیمارستان و ... با امتیاز وزنی (۰/۰۷۳)، به عنوان مهم ترین فرصت شناخته شده از دیدگاه کارشناسان و مسئولین و نهادها می باشد.



نمودار ۱: محاسبه امتیاز هر یک از عوامل مربوط به فرصت ها و تهدیدها

دومین مؤلفه، رعایت ساخت و ساز در روستاهای مجاور حریم کلان شهر تهران به دلیل وجود ساختارهای مناسب نظارت و کنترل با کسب امتیاز (۰/۰۷۱) می باشد و در نهایت اینکه مؤلفه قانونی بودن هرگونه ساخت و سازهای جدید در حریم با کسب امتیاز (۰/۰۶۶) در رتبه سوم از دید کارشناسان امر انتخاب گردید و سایر مؤلفه های مورد بررسی در رتبه های بعد واقع شده اند که از اهمیت کمتری نسبت به مؤلفه های اول، دوم و سوم قرار دارند. در همین راستا به مؤلفه هایی هم به عنوان مهم ترین تهدید از دید کارشناسان اشاره شد. که از بین آنها می توان به مؤلفه عدم نظارت و کنترل شهرداری ها بر پادگان ها در محدوده حریم، تغییر حوضه کاربری اراضی و کشاورزی بادید و نگرش اقتصادی و عدم مطالعات جامع از خطرات احتمالی (خطرات طبیعی) در حریم به ترتیب با کسب امتیاز (۰/۰۲۴)، (۰/۰۱۹) و (۰/۰۱۷) شناخته شده اند. که در کنار آنها می توان به مؤلفه های افزایش سکونتگاه هایی

توجه به نظر متخصصین بدون در نظر گرفتن امتیاز نسبی هر عامل نسبت به اهداف پژوهش و مقایسات زوجی مربوط به مزایای هر عامل نسبت به عامل دیگر و میزان تأثیرگذاری آن در مدیریت بهتر حریم روستاهای واقع در حریم جنوبی کلان شهر تهران محاسبه می گردد. لذا در راستای تعیین دقیق تر وزن هر یک از عوامل خارجی در توسعه و مدیریت بهتر حریم روستاهای نزدیک کلان شهر تهران، اقدام به تشکیل ساختار درختی پژوهش و مقایسات زوجی و محاسبات اهمیت هر عامل بر اساس مدل سلسله مراتبی (AHP) از طریق نرم افزار اکسپرت چویس گردید.

بدین منظور اقدام به تشکیل ساختار سلسله مراتبی گردید و تأثیرگذاری و تأثیرپذیری هر یک از عوامل با توجه به هدف نهایی پژوهش مشخص شد. پس از نرمالیزه کردن اوزان اختصاصی به عوامل، اوزان نهایی و میزان تأثیرگذاری هر یک از عوامل خارجی به دست آمد.

لازم به ذکر است که این مرحله از پژوهش در راستای اهداف آن و تعیین میزان تأثیرگذاری هر یک از عوامل در مدیریت بهتر شهرستان های واقع در حریم جنوبی کلان شهر تهران و حفظ و صیانت از آن و در نهایت رتبه بندی هر یک از عوامل مورد بررسی انجام می گردد. به طوری که در پایان با توجه به اوزان نسبی و مقایسات زوجی و بر اساس نظر متخصصین معین شود که هر یک از عوامل داخلی و خارجی به چه میزان در وصول به اهداف پژوهش مؤثر می باشند.

بنابراین پس از جمع آوری داده ها براساس نظر متخصصین و کارشناسان و ورود آنها در نرم افزار اکسپرت چویس و انجام محاسبات مربوط به مدل سلسله مراتبی، امتیازات نهایی عوامل به شرح ذیل استخراج گردید:

براساس نمودار شماره (۱) مهم ترین فرصت های پیش روی مدیریت و حفظ و صیانت شهرستان های واقع در پهنه حریم کلان شهر تهران در بین مؤلفه های مورد بررسی عبارتند از: استفاده از پتانسیل های فضای باز در اطراف شهرهای اسلام شهر و غیره در جهت گسترش خدمات

جدول ۳: نتایج تجزیه و تحلیل عوامل داخلی (قوت‌ها)

امتیاز وزنی	وزن نهایی	درجه بندی	قوت‌ها
۰/۰۸۵۵۸	۰/۰۲۵۶۷۴	۳/۳۳۳۳۳	(S۱) حاکمیت نقش زندگی شهری بر مناطق روستایی پهنه
۰/۰۳۶۱۵۷	۰/۰۱۶۶۸۸	۲/۱۶۶۶۶۷	(S۲) زیاد بودن اراضی از لحاظ شیب، جهت و ارتفاع در عرض‌های میانی و جنوبی حریم تهران برای توسعه شهر و روستا
۰/۰۳۵۵۲	۰/۰۲۸۲۴۱	۳/۶۶۶۶۶۷	(S۳) نظارت بی‌وقفه مسئولین در ساخت‌وسازهای جدید برای کاهش آسیب رساندن به محیط‌زیست
۰/۱۴۴۶۳	۰/۰۳۳۳۷۶	۴/۳۳۳۳۳	(S۴) تأکید مسئولین و سازمان‌ها مبنی بر حرکت حریم شهر به سمت فضای سبز و تفرجگاه
۰/۰۶۹۳۲	۰/۰۲۳۱۰۷	۳	(S۵) تجهیز گسترده حریم با فضاهای تفرجگاهی و امکانات تفریحی
۰/۰۴۸۱۳۹	۰/۰۱۹۲۵۵	۲/۵	(S۶) نظارت شهرداری تهران بر هرگونه صدور پروانه برای ساخت‌وساز در حریم کلان‌شهر تهران
۰/۰۳۶۱۵۷	۰/۰۱۶۶۸۸	۲/۱۶۶۶۶۷	(S۷) استفاده بهتر از زمین‌های کشاورزی و افزایش محصولات گلخانه‌ای در محدوده حریم در طی سال‌های اخیر
۰/۱۲۳۳۳۵	۰/۰۳۰۸۰۹	۴	(S۸) رعایت ساخت‌وسازهای جدید در روستا طبق ضوابط و مقررات طرح جامع شهر تهران
۰/۰۵۴۷۷۱	۰/۰۲۰۵۳۹	۲/۶۶۶۶۶۷	(S۱) دسترسی به بازارهای بزرگ منطقه کلان‌شهری
۰/۱۱۳۱۷۹	۰/۰۲۹۵۲۵	۳/۸۳۳۳۳	(S۲) دسترسی مناسب به خدمات شهرهای پیرامونی
۰/۰۳۶۱۵۷	۰/۰۱۶۶۸۸	۲/۱۶۶۶۶۷	(S۳) بالا بودن سرمایه اجتماعی درون‌گروهی در روستاها
۰/۰۴۸۱۳۹	۰/۰۱۹۲۵۵	۲/۵	(S۴) اقتصاد پویای حاکم بر روستاهای واقع در حریم
۰/۰۸۵۵۸	۰/۰۲۵۶۷۴	۳/۳۳۳۳۳	(S۵) وجود تنوع در بخش‌های مختلف حریم از لحاظ عملکرد
۰/۰۴۱۹۳۴	۰/۰۱۷۹۷۲	۲/۳۳۳۳۳	(S۶) پیاده کردن تجربه کشورهای پیشرو در زمینه، حریم در داخل کشور
۰/۰۳۰۸۰۹	۰/۰۱۵۴۰۴	۲	(S۷) تجربه کافی دهیاران و مدیران برای مدیریت بهتر حریم روستاها و شهرها
۰/۰۸۵۵۸	۰/۰۲۵۶۷۴	۳/۳۳۳۳۳	(S۸) توجه روزافزون به حریم شهرها و روستاها در سال‌های اخیر توسط مسئولین و مدیران و سازمان‌ها
۰/۰۸۵۵۸	۰/۰۲۵۶۷۴	۳/۳۳۳۳۳	(S۹) برخورد قاطع کمیسیون ماده ۱۰۰ با متخلفین ساخت‌وساز در محدوده حریم
۰/۰۳۰۸۰۹	۰/۰۱۵۴۰۴	۲	(S۱۰) برخورد با متخلفان ساخت‌وساز و غیرقانونی در حریم با توجه به طرح‌های مصوب مانند طرح جامع و ...
۰/۰۹۴۳۵۲	۰/۰۲۶۹۵۸	۳/۵	(S۱۱) تصویب قانون در حوزه‌های کلان و خرد در ارتباط با حریم شهر
۱/۳۵۳۶۵۹	۰/۴۳۲۶۰۶	۵۶/۱۶۶۶۷	

فضایی

کارکردی

### ارزیابی محیط درونی

با عنایت بر داده‌های حاصل از پرسشنامه‌ها و نظر خبرگان و متخصصین در خصوص تأثیر هر یک از عوامل در شرایط حال و آینده بر تحولات شهرستان‌های واقع در حریم جنوبی کلان‌شهر تهران نیز محاسبات صورت گرفته است، که به ارزیابی محیط و ساختار درونی نحوه مدیریت

غیررسمی در محدوده حریم توسط اقشار کم‌بضاعت، افزایش بی‌رویه ساخت‌وسازهای غیرقانونی در سال‌های اخیر که دامنه تهدید آن روزبه‌روز گسترده‌تر می‌شود، افزایش تعداد طبقات ساختمان‌های مسکونی در روستاها که متعارض با سیاست‌های کلی حریم است و ... اشاره کرد که در رتبه‌های بعدی قرار گرفته‌اند.

جدول ۴: نتایج تجزیه و تحلیل عوامل داخلی (ضعف‌ها)

ضعف	درجه بندی	وزن نهایی	امتیاز وزنی
(W1) عدم هماهنگی بین دهیاری‌ها و روستاهای داخل محدوده و مستقل بودن آن‌ها	۱/۸۳۳۳۳۳	۰/۰۱۴۱۲۱	۰/۰۲۵۸۸۸
(W2) عدم انتقال پادگان‌های نظامی داخل شهر به خارج از حریم شهر	۳/۱۶۶۶۶۷	۰/۰۲۴۳۹	۰/۰۷۷۲۳۶
(W3) افزایش بارگذاری ساختمانی و جمعیتی در سال‌های آتی	۲/۸۳۳۳۳۳	۰/۰۲۱۸۲۳	۰/۰۶۱۸۳۱
(W4) تنوع کانون‌های زیستی واقع در محدوده حریم شهرها	۲/۵	۰/۰۱۹۲۵۵	۰/۰۴۸۱۳۹
(W5) تخریب فضاهای بارزش حریم با توجه به تعدد مراکز تصمیم‌گیری	۳	۰/۰۲۳۱۰۷	۰/۰۶۹۳۲
(W6) نامعلوم بودن محدوده روستاهای واقع در حریم و عدم به‌روزرسانی طرح‌های هادی	۳/۱۶۶۶۶۷	۰/۰۲۸۲۴۱	۰/۱۰۳۵۵۲
(W7) جمعیت‌پذیری ناخواسته روستاهای واقع در پهنه حریم	۲/۱۶۶۶۶۷	۰/۰۲۰۵۳۹	۰/۰۵۴۷۷۱
(W8) نبود مدیریت یکپارچه در حفظ و صیانت از حریم	۳	۰/۰۲۳۱۰۷	۰/۰۶۹۳۲
(W1) ارائه تسهیلات و خدمات زیربنایی مانند آب، برق، گاز و ... به همه ساخت‌وسازهای غیرقانونی و متخلف در محدوده حریم	۳	۰/۰۲۳۱۰۷	۰/۰۶۹۳۲
(W2) عدم تدقیق مرز حریم روستاهای پیرامون کلان‌شهر تهران	۳	۰/۰۲۳۱۰۷	۰/۰۶۹۳۲
(W3) تقابل مدیریت خرد با مدیریت کلان در حریم	۲/۱۶۶۶۶۷	۰/۰۲۰۵۳۹	۰/۰۵۴۷۷۱
(W4) تقابل و تمایز منافع شهر اصلی (کلان‌شهر) با منافع سایر شهرها و روستاهای واقع در حریم	۳/۳۳۳۳۳۳	۰/۰۲۵۶۷۴	۰/۰۸۵۵۸
(W5) وجود یک نگاه اقتصادی و تجاری مسئولین و مردم به حریم	۳/۱۶۶۶۶۷	۰/۰۲۸۲۴۱	۰/۱۰۳۵۵۲
(W6) پایین بودن سهم درصدی شهروندان و مشارکت آنان در فرآیند تصمیم‌سازی در حفظ و صیانت از حریم	۲/۱۶۶۶۶۷	۰/۰۲۰۵۳۹	۰/۰۵۴۷۷۱
(W7) عدم وجود طرح جامع مصوب برای حریم	۲/۸۳۳۳۳۳	۰/۰۲۱۸۲۳	۰/۰۶۱۸۳۱
(W8) نبود ضوابط و استانداردهای شفاف و روشن برای توسعه حریم	۳/۳۳۳۳۳۳	۰/۰۲۵۶۷۴	۰/۰۸۵۵۸
(W9) نابرابرها در میان سکونتگاه‌های حریم و محدوده شهری تهران از لحاظ دسترسی	۳/۳۳۳۳۳۳	۰/۰۲۵۶۷۴	۰/۰۸۵۵۸
(W10) نقش واسطه آن‌ها در تحولات فضایی و کارکردی	۳/۱۶۶۶۶۷	۰/۰۲۸۲۴۱	۰/۱۰۳۵۵۲
(W11) ضعف زیرساخت‌ها و خدمات پایه و ضروری	۳/۳۳۳۳۳۳	۰/۰۲۵۶۷۴	۰/۰۸۵۵۸
(W12) تنوع قومیتی در روستاها	۴/۳۳۳۳۳۳	۰/۰۳۳۳۷۶	۰/۱۴۴۶۳
(W13) تضعیف نقش کشاورزی در پهنه حریم	۴/۵	۰/۰۳۴۶۶	۰/۱۵۵۹۶۹
(W14) کارایی پایین طرح‌های مصوب در نظام بخشی فضایی و کارکردی روستاهای پهنه حریم	۳/۱۶۶۶۶۷	۰/۰۲۴۳۹	۰/۰۷۷۲۳۶
(W15) ضعف در تکنولوژی تولیدات کشاورزی	۴/۱۶۶۶۶۷	۰/۰۳۲۰۹۲	۰/۱۳۳۷۱۸
	۷۳/۶۶۶۶۷	۰/۵۶۷۳۹۴	۱/۸۸۱۰۴۴

فضایی

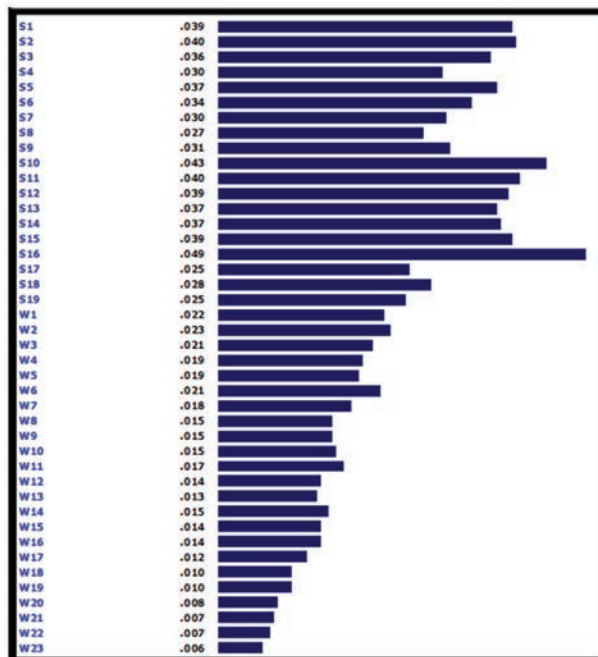
کارکردی

تهران در ماتریس ارزیابی عوامل درونی (۳/۲۳۴) است. این نمره نهایی به این معنی است که شرایط آتی هم از لحاظ فضایی و کارکردی برای شهرستان‌های واقع در حریم جنوب کلان‌شهر تهران از نظر عوامل درونی، مستعد مدیریت مطلوب می‌باشد (جدول شماره ۳ و ۴).

در نتیجه راهبردهای کلان در مدیریت و توسعه

حریم آن می‌پردازیم. از این رهگذر، در این مرحله اقدام به تشکیل ماتریس عوامل داخلی می‌گردد تا شرایط تعادل بین عوامل ضعف و قوت در داخل سیستم داخلی به‌خوبی تعیین گردد (جدول شماره ۳ و ۴).

مجموع نمره‌های نهایی عوامل درونی برای مدیریت بهتر شهرستان‌های واقع در پهنه حریم جنوبی کلان‌شهر



نمودار ۲: محاسبه امتیاز هر یک از عوامل مربوط به قوت و ضعفها

### تعیین موقعیت راهبردی مدیریت حریم کلان‌شهر تهران

پس از محاسبه امتیاز نهایی مربوط به ارزیابی عوامل درونی و بیرونی، موقعیت استراتژیک مربوط به مدیریت سکونتگاه‌های روستایی واقع در حریم جنوبی کلان‌شهر تهران و چگونگی حفظ و صیانت آن تعیین می‌گردد. بدین ترتیب راهبردهای قابل قبول از میان این راهبردهای چهارگانه انتخاب می‌گردد. فرآیند انتخاب راهبردهای قابل قبول در سه گام زیر صورت می‌پذیرد:

۱- تشکیل ماتریس درونی و بیرونی

۲- تعیین موقعیت راهبردی برای مدیریت بهتر حریم

۳- انتخاب راهبردهای قابل قبول

موقعیت جغرافیایی و آینده‌نگری سکونتگاهی روستایی واقع در حریم جنوبی کلان‌شهر تهران در ارزیابی ماتریس درونی و بیرونی تعیین‌کننده راهبردهای قابل قبول برای توسعه و مدیریت مطلوب آن است و این موقعیت نشان می‌دهد که کدام راهبرد برای توسعه آینده‌نگری سکونتگاهی

شهرستان‌های واقع در حریم و استفاده بهینه از این فضاها و حفاظت و صیانت از آنها باید به گونه‌ای تدوین شود که بتوان از این نقاط قوت جهت رفع نقاط ضعف استفاده نمود.

بنابراین در جهت تعیین دقیق‌تر وزن هر عامل داخلی و خارجی در مدیریت بهتر شهرستان‌های واقع در حریم کلان‌شهر تهران از نرم‌افزار اکسپرت چویس استفاده گردید. سپس با ورود داده‌ها به این نرم‌افزار، امتیازات نهایی عوامل به شرح ذیل استخراج گردید:

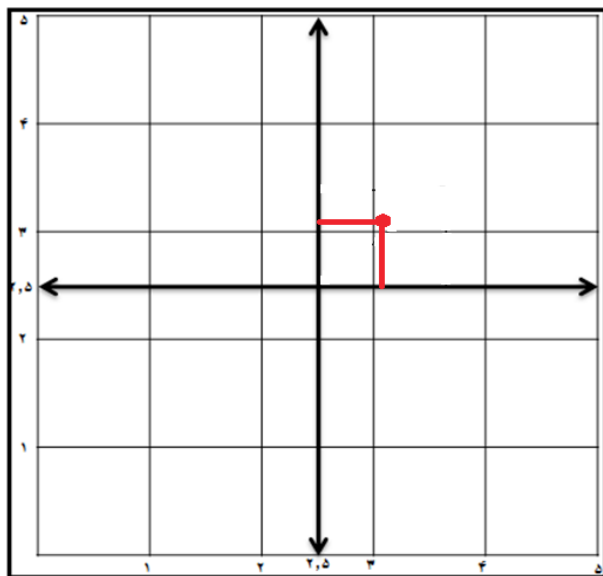
نموار شماره (۲) مؤلفه‌های نقاط قوت و ضعف را نشان می‌دهد که بر این اساس، مؤلفه‌هایی مانند توجه روزافزون به حریم شهرها و روستاها در سال‌های اخیر توسط مسئولین و مدیران و سازمان‌ها با کسب امتیاز (۰/۰۴۹) در رتبه نخست در بین مؤلفه‌های نقاط قوت قرار دارد و به‌عنوان مهم‌ترین نقطه قوت برای شهرستان‌هایی که در حریم جنوبی کلان‌شهر تهران قرار دارند، از دید کارشناسان شناخته شد. و مؤلفه‌های بعدی که در رتبه دوم قرار دارند می‌توان به دسترسی مناسب به خدمات شهرهای پیرامونی با کسب امتیاز (۰/۰۴۳) اشاره کرد و در نهایت اینکه مؤلفه بالا بودن سرمایه اجتماعی درون‌گروهی در روستاها در جایگاه سوم با کسب امتیاز (۰/۰۴۰) قرار دارد.

در همین راستا بر اساس نمودار مذکور نقاط ضعف نیز بر اساس نظر کارشناسان رتبه‌بندی گردید که در این بین می‌توان به مؤلفه‌هایی مانند عدم انتقال پادگان‌های نظامی داخل شهر به خارج از حریم شهر با کسب امتیاز (۰/۰۲۳) در جایگاه نخست، عدم هماهنگی بین دهیاری‌ها و روستاهای داخل محدوده با کسب امتیاز (۰/۰۲۲) در جایگاه دوم و مستقل بودن آنها و افزایش بارگذاری ساختمانی و جمعیتی در سال‌های آتی اشاره کرد که با کسب امتیاز (۰/۰۲۱) توانسته‌اند رتبه سوم را به دست بیاورند و به‌عنوان مهم‌ترین نقاط ضعف شهرستان‌هایی واقع در حریم جنوبی کلان‌شهر تهران از دید مسئولین شناخته شد.

جدول ۵: ماتریس SWOT

عوامل داخلی - خارجی	نقاط قوت (S)	نقاط ضعف (W)
فرصت‌ها (O)	راهبردهای رقابتی - تهاجمی (SO)	راهبردهای بازنگری (WO)
تهدیدها (T)	راهبردهای تنوع (ST)	راهبردهای تدافعی (WT)

در جنوب کلان‌شهر تهران راهبردها در جدول (۶) ارائه گردید.



نمودار ۳: موقعیت راهبردی توسعه روستاها واقع در حریم جنوبی کلان‌شهر تهران  
 منبع: یافته‌های پژوهش

### نتیجه‌گیری

گسترش فیزیکی کلان‌شهر تهران نه تنها موجب توسعه روستاهای اطراف نشده بلکه خصوصاً در حاشیه‌های جنوب و جنوب غربی و جنوب شرقی موجب تخریب ثروت‌ها و سرمایه‌های طبیعی و نابودی و تخریب اراضی کشاورزی و نیز دگرگونی بافت و کالبد روستاها و محرومیت و نابسامانی شدید در دسترسی به خدمات زیربنایی و روبنایی در این مناطق شده است.

این روند که به دلیل تغییرات شدید جمعیتی کلان‌شهر تهران در نتیجه توسعه سریع شهرنشینی حادث شده، به صورت روندی رو به گسترش ادامه داشته و اگر درباره

روستایی واقع در حریم جنوبی کلان‌شهر تهران با توجه به وضع موجود مناسب است به طوری که در صورت قرارگیری در ربع اول از راهبردهای رقابتی - تهاجمی (SO) استفاده می‌شود، در صورت قرارگیری در ربع دوم از راهبردهای بازنگری (WO)، به هنگام قرارگیری در ربع سوم از راهبردهای تنوع (ST) و در صورت استقرار در خانه چهارم از راهبردهای تدافعی (WT) استفاده می‌شود (جدول ۵).

با توجه به محاسبات صورت گرفته، خروجی مدل‌های کمی پژوهش بیانگر آن است که امتیاز نهایی ارزیابی عوامل درونی برابر با (۳/۲) و همچنین امتیاز نهایی مربوط به ارزیابی عوامل بیرونی برابر با (۳/۱) می‌باشد. لذا با در نظر داشتن این خروجی‌ها، راهبردهای قابل قبول برای مدیریت تحولات جغرافیایی (فضایی کارکردی) و آینده‌نگری سکونتگاهی روستایی واقع در حریم جنوبی کلان‌شهر تهران با توجه به قرارگیری در ربع اول ماتریس درونی و بیرونی، راهبردهای تهاجمی (SO) است (نمودار ۳).

بر این اساس، در شرایط کنونی مدیریت سکونتگاه‌های واقع در حریم جنوب کلان‌شهر تهران بر راهبردهای SO تأکید می‌شود و این راهبرد به سمتی میل می‌کند تا بتواند با استفاده از مزایا، پتانسیل‌ها و فرصت‌هایی که از محیط خارج از حریم بر آن حاکم است و نیز نقاط قوتی که در داخل روستاها واقع در حریم وجود دارد، با مدیریت مطلوب و کارآمد، این محدوده مکانی را از طریق برنامه‌ریزی و مدیریت منسجم و پویا به سمت توسعه پایدار سوق دهد.

### راهبردهای مدیریت روستاهای واقع در جنوب کلان‌شهر تهران

پس از تکمیل ماتریس نقاط قوت، نقاط ضعف، فرصت‌ها و تهدیدها برای مدیریت حریم روستاهای واقع

توقف این روند چاره‌جویی نشود این شهر در آینده با مخاطراتی جدی مواجه خواهد شد.

از این رهگذر یافته‌ها بر اساس مدل ترکیبی (SWOT-AHP) نشان می‌دهد که مهم‌ترین فرصت‌ها در توسعه روستا در پهنه حریم کلان‌شهر تهران از نظر کارشناسان و متخصصین عبارتند از استفاده از پتانسیل‌های فضای باز در اطراف شهرهای اسلام‌شهر و غیره در جهت گسترش خدمات اجتماعی مانند بیمارستان و ...، رعایت ساخت‌وساز در روستاهای مجاور حریم کلان‌شهر تهران به دلیل وجود ساختارهای مناسب نظارت و کنترل و قانونی بودن هرگونه ساخت‌وسازهای جدید در حریم به ترتیب با کسب امتیازهای (۰/۰۷۳)، (۰/۰۷۱) و (۰/۰۶۶) توانسته‌اند جایگاه اول تا سوم را به خود اختصاص دهند و وضعیت بهتری نسبت به سایر مؤلفه‌های موردسنجش داشته باشند.

در همین راستا به عنوان مهم‌ترین مؤلفه‌های تهدید از دید کارشناسان و متخصصین می‌توان به عدم نظارت و کنترل شهرداری‌ها بر پادگان‌ها در محدوده حریم با کسب امتیاز (۰/۰۲۴)، تغییر حوضه کاربری اراضی و کشاورزی بادید و نگرش اقتصادی با کسب امتیاز (۰/۰۱۹) و عدم مطالعات جامع از خطرات احتمالی (خطرات طبیعی) در حریم با کسب امتیاز (۰/۰۱۷) اشاره کرد که جایگاه اول را در بین مؤلفه‌های موردبررسی به خود اختصاص داده‌اند و مهم‌ترین تهدید از دید کارشناسان شناخته‌شده‌اند و سایر مؤلفه‌ها مانند افزایش سکونتگاه‌هایی غیررسمی در محدوده حریم توسط اقشار کم‌بضاعت، افزایش بی‌رویه ساخت‌وسازهای غیرقانونی در سال‌های اخیر که دامنه تهدید آن روزبه‌روز گسترده‌تر می‌شود، افزایش تعداد طبقات ساختمان‌های مسکونی در روستاها که تعارض با سیاست‌های کلی حریم دارد و ... در رتبه‌های بعدی قرار گرفته‌اند.

در محیط درونی روستاها مهم‌ترین نقاط قوت از دید کارشناسان عبارتند از توجه روزافزون به حریم شهرها

و روستاها در سال‌های اخیر توسط مسئولین و مدیران و سازمان‌ها با کسب امتیاز (۰/۰۴۹) در جایگاه اول در بین مؤلفه‌ها قرار دارد و به‌عنوان مهم‌ترین نقاط قوت در سکونتگاه‌های روستایی واقع در حریم جنوبی کلان‌شهر تهران از دید کارشناسان شناخته شد و مؤلفه‌های بعدی که در رتبه دوم و سوم قرار دارند می‌توان به دسترسی مناسب به خدمات شهرهای پیرامونی با کسب امتیاز (۰/۰۴۳) و بالا بودن سرمایه اجتماعی درون‌گروهی در روستاها در جایگاه سوم با کسب امتیاز (۰/۰۴۰) اشاره کرد و در نهایت به عنوان مهم‌ترین نقاط ضعف می‌توان به عدم انتقال پادگان‌های نظامی داخل شهر به خارج از حریم شهر با کسب امتیاز (۰/۰۲۳) در جایگاه نخست و عدم هماهنگی بین دهیاری‌ها و روستاهای داخل محدوده با کسب امتیاز (۰/۰۲۲) در جایگاه دوم و در نهایت مستقل بودن آن‌ها و افزایش بارگذاری ساختمانی و جمعیتی در سال‌های آتی با کسب امتیاز (۰/۰۲۱) در جایگاه سوم قرار دارد که این مؤلفه‌ها به‌عنوان مهم‌ترین نقاط ضعف در مدیریت توسعه روستاها در پهنه حریم کلان‌شهر تهران شناخته شده‌اند.

همچنین یافته‌ها حاکی از آن است که امتیاز نهایی ارزیابی عوامل درونی برابر با (۳/۲) و امتیاز نهایی مربوط به ارزیابی عوامل بیرونی برابر با (۳/۱) می‌باشد.

لذا با در نظر داشتن این خروجی‌ها، راهبردهای قابل قبول برای مدیریت و توسعه بهتر روستاها در پهنه حریم جنوبی کلان‌شهر تهران با توجه به قرارگیری در ربع اول ماتریس درونی و بیرونی، راهبردهای تهاجمی (SO) است و با توجه به این راهبرد می‌توان از مزایا، پتانسیل‌ها و فرصت‌هایی که از محیط خارج از حریم بر آن حاکم است و نیز نقاط قوتی که در داخل روستاها واقع در حریم جنوبی کلان‌شهر تهران وجود دارد، با مدیریت مطلوب و کارآمد، این محدوده مکانی را از طریق برنامه‌ریزی و مدیریت منسجم و پویا به سمت توسعه پایدار سوق داد.

جدول (۶): راهبردهای مدیریت روستاهای واقع در حریم جنوب کلان‌شهر تهران

راهبردهای (SO)	راهبردهای (ST)	راهبردهای (WO)	راهبردهای (WT)
<ul style="list-style-type: none"> <li>• تصویب قانون‌های جدید در سطح کلان و خرد در ارتباط با ساخت‌وسازهای جدید در پیرامون حریم</li> <li>• نظارت شهرداری‌ها بر ساخت و سازهای جدید با رویکرد تجاری در محدوده حریم</li> <li>• تهیه طرح‌های هادی برای روستاهای واقع در حریم بر حفظ و صیانت از حریم تأکید مسئولین بر گسترش فضاهای سبز در اطراف حریم برای محدود کردن ساخت‌وسازهای جدید</li> <li>• استفاده از تجربه دهیاران و مدیران مجرب برای گسترش گردشگری در حریم با توجه به پتانسیل‌های آن</li> <li>• اطلاع‌رسانی و آموزش مردم و استفاده از تجربه کشورهای پیشرو برای استفاده بهتر از حریم</li> <li>• افزایش خدمات روستاها در سال‌های اخیر با توجه به تسهیل دسترسی مناسب به شهرهای پیرامون</li> <li>• حاکم بودن اقتصاد پویا بر روستاها با توجه به چند عملکردی بودن آن‌ها</li> <li>• تهیه طرح هادی برای روستاهای فاقد طرح توسط بنیاد مسکن برای تعیین مرز دقیق هر یک از آن‌ها</li> </ul>	<ul style="list-style-type: none"> <li>• کاهش تغییر حوضه کاربری‌های کشاورزی به کاربری‌های دیگر با توجه به راندمان بالایی این اراضی در محصولات کشاورزی</li> <li>• افزایش سازمان‌ها برای نظارت بهتر در حفظ و صیانت از حریم شهرها و روستاها</li> <li>• کاهش تخریب محیط طبیعی در پی نظارت سازمان‌ها بخصوص شهرداری‌ها بر این امر</li> <li>• برخورد قاطع ماده ۱۰۰ با متخلفین ساخت‌وساز که باعث کاهش تخلفات ساخت‌وساز شده است</li> <li>• افزایش فضاهای طبیعی در محدوده حریم به خاطر تجهیز گسترده محدوده به امکانات تفریحی و ...</li> <li>• همگرایی سازمان‌ها و نهادها برای شکل‌گیری مدیریت یکپارچه حریم</li> <li>• عزم جدی سازمان‌ها برای کاهش مشکلات زیست‌محیطی در حریم روستاها</li> </ul>	<ul style="list-style-type: none"> <li>• افزایش مشارکت و اطلاع‌رسانی به شهروندان در حفظ و صیانت از حریم وجود طرح‌های مصوب برای روستاهای واقع در حریم</li> <li>• هماهنگی ترجمان‌ها و سازمان‌ها در استفاده از فضاهای بارز حریم برای جذب گردشگران داخلی و خارجی</li> <li>• ساماندهی و کنترل کاربری‌های اراضی کشاورزی و افزایش نقش آن در محدوده حریم</li> <li>• شکل‌گیری مدیریت یکپارچه و کارآمد در سال‌های اخیر به خاطر سیاست‌گذاری‌های اصولی در شکل‌گیری آن</li> <li>• تصویب تهیه طرح هادی برای روستاهای فاقد طرح و مشخص شدن مرز روستاهای واقع در حریم</li> <li>• شناساندن حریم با شکل‌گیری مدیریت یکپارچه بین سازمان‌ها و ترجمان‌ها و نهادها با برگزاری گفت‌وگو و همایش ملی و بین‌المللی</li> <li>• مشخص بودن محدوده نسبی حریم روستاهای واقع در کلان‌شهر تهران در طرح هادی و پیشنهادی در طرح‌های جامع</li> </ul>	<ul style="list-style-type: none"> <li>• نظارت شهرداری‌ها در انتقال پادگان‌ها در خارج از محدوده حریم روستاها و شهرها</li> <li>• تغییر نگرش منفی مردم و مسئولین به حریم با دید اقتصادی</li> <li>• سازگاری بیشتر مدیریت خرد با مدیریت کلان در سال‌های اخیر با توجه به هماهنگی بیشتر سازمان‌ها برای نظارت بهتر بر حریم روستاها</li> <li>• کاهش تخریب محیط زیست و فضاهای طبیعی در پی افزایش ساخت‌وسازهای قانونی در حریم روستاها و شهرها</li> <li>• اجرا و تحقق و تصویب طرح‌های هادی و جامع برای مدیریت بهتر از حریم</li> <li>• انتقال دادن شاغلان صنعتی و پادگان‌های نظامی داخل شهر به خارج از محدوده حریم شهر و روستاها</li> <li>• استاندارد و ضوابط شفاف در توزیع فضایی روستاها در پهنه حریم</li> <li>• کاهش جمعیت‌پذیری و تحولات فضایی- کالبدی در محدوده حریم در سال‌های اخیر</li> <li>• وجود آب کافی در پهنه حریم برای توسعه محصولات کشاورزی</li> </ul>

## منابع و مآخذ

- ۱- بیات، مقصود (۱۳۸۸)، سنجش توسعه یافتگی روستاهای بخش کوار شهرستان شیراز با استفاده از روش تحلیل خوشه‌ای، جغرافیا و برنامه‌ریزی محیطی، سال بیستم، شماره پیاپی ۳۳، شماره ۱، صص ۱۱۳-۱۳۱.
- ۲- تودارو، مایکل (۱۳۷۸) توسعه اقتصادی در جهان سوم، ترجمه غلامعلی فرجادی، سازمان برنامه و بودجه.
- ۳- جانستون، رونالد (۱۳۷۴)، جغرافیا و جغرافیدانان، ترجمه، عباس سعیدی، مجله رشد آموزش جغرافیا، سال دهم، شماره ۳۹.
- ۴- جمعه‌پور، محمد، (۱۳۸۴)، مقدمه‌ای بر برنامه‌ریزی روستایی: دیدگاه‌ها و روش‌ها، انتشارات سمت، چاپ اول، تهران.
- ۵- جمعه‌پور، محمود (۱۳۸۶)، رابطه بین سطح توسعه یافتگی روستاهای استان تهران و مهاجرت به شهر تهران، فصلنامه روستا و توسعه، سال ۱۰، شماره ۳، صص ۲۷-۵۵.
- ۶- چرخ تاییان، اعظمی و نادری مهدی؛ طاهره، موسی و کریم (۱۳۹۳)، تحلیل شاخص‌های اقتصادی- اجتماعی روستاهای شهرستان همدان و مکانیابی آنها در زنجیره روستا- شهری، نشریه راهبردهای توسعه روستایی، جلد ۱، شماره ۱، صص ۴۳-۵۸.

Publication, Beverly Hills: 17-30.

16. Bonnamour.J. Geographic rural Metodes et perspectives du geographie applicable, (1973). M asson Paris, p-25.

17. Burke T., Slaughter R., Voros J., "Long - Term Housing Futures for Australia: Using "Foresight to Explore, Alternative Visions and Choices", AHURI, 2004.

18. FOREN, "A Practical Guide ti Regional Foresight", December 2001.

19. Foren.( 2001). "A Practical Guide to Regional Foresight", Foren network, STRATA Program

20. Garcia-Palomares, (2010)," urban sprawl and travel to work: the case of the metropolitan area of Madrid", Journal of Transport Geography 18,197-213.

21. Hall, P. & Pfeiffer, U.,( 2004), "Urban Future 21", Spon Press, London.

22. Hanssen, Gro Sandkjaer. 2008. Regional Foresight, Modes of Governance and Democracy, European Planning Studies Vol. 17, NO.12 . December 2009 p 1734-1743.

۷- سردار شهرکی، کریم و شیخ تبار؛ علی، محمدحسین و مجید؛ تعیین سطوح توسعه یافتگی کشاورزی و اقتصادی در بخش روستایی ایران، فصلنامه روستا و توسعه، شماره ۱، دوره ۱۶، صص ۲۱-۳۶.

۸- سعیدی و حسینی؛ عباس و صدیقه (۱۳۸۸)، شالوده مکانیابی و استقرار روستاهای جدید، انتشارات بنیاد مسکن، چاپ اول، تهران.

۹- سیدعلی، اکبریان رونیزی و جواهری؛ بدری، سعیدرضا و حسن (۱۳۸۵)، تعیین سطوح توسعه یافتگی نواحی روستایی شهرستان کامیاران، تحقیقات جغرافیایی، شماره ۸۲، صص ۱۱۶-۱۳۰.

۱۰- صادق علیائی، مهدوی و ایل بیگی؛ محمد، مسعود و نوشین (۱۳۸۷)، نقش عوامل اجتماعی در توسعه نیافتگی روستایی ایران، پژوهش نامه علوم اجتماعی، سال دوم، شماره سوم، صص ۱۰۷-۱۲۴.

۱۱- صفری، بیات؛ رباب و مقصود (۱۳۹۲)، تعیین سطوح توسعه یافتگی نواحی روستایی استان آذربایجان شرقی با استفاده از تکنیک آماری تحلیل عاملی و تحلیل خوشه ای، تحقیقات کاربردی علوم جغرافیایی، شماره ۲۸، صص ۳۱-۴۸.

۱۲- قنبری، بذرافشان و جمالی نژاد؛ سیروس، جواد و مهدی (۱۳۹۰)، سنجش و تحلیل میزان توسعه یافتگی بر اساس رویکرد توسعه همه جانبه روستایی؛ مطالعه موردی: دهستان خان میرزا، شهرستان لردگان، مدیریت شهری، شماره ۲۸، صص ۱۷۵-۱۹۲.

۱۳- مشیری، مهدوی حاجیلویی و آمار؛ سیدرحیم، مسعود و تیمور (۱۳۸۳)، ضرورت تحول در کارکرد اقتصادی نواحی روستایی (مطالعه موردی: بخش خورگام شهرستان رودبار)، پژوهش های جغرافیایی، دوره ۳۶، شماره ۵۰، صص ۱۴۳-۱۵۹.

14. Alden,Jeremy,(1996),"Urban Development Strategies :The Challenge of Global to Local Change for Strategic Responses", www.elsevier.com, pp 553-566.

15. Berry, B.J.L. The Counterurbanization Process: Urban America Since 1970, (1979), In B. J.L. B erry (ed), Urbanization and Countyerurbanization, Sage