

تبیین نقش اسکان جمعیت در تحقق توسعه پایدار مناطق مرزی مطالعه موردی: استان آذربایجان غربی

میرنجف موسوی^۱

مارال رحیمی^۲

تاریخ دریافت مقاله: ۹۴/۰۶/۱۶

تاریخ پذیرش مقاله: ۹۴/۱۰/۱۴

چکیده

توسعه پایدار در یک کشور با در نظر گرفتن توان اکولوژیکی، نیروی انسانی، تکنولوژی و منابع مالی متعلق به آن کشور و درخور آن می‌تواند تحقق یابد و انجام چنان توسعه‌ای تنها در محیط یاد شده، پایدار خواهد بود. از این رو، هدف تحقیق حاضر، تبیین نقش مؤلفه‌های جمعیتی بر تحقق ابعاد توسعه پایدار مناطق مرزی استان آذربایجان غربی بوده بنابراین، جامعه آماری تحقیق را تعداد ۹ شهرستان مرزی استان آذربایجان غربی در سال ۱۳۹۰ تشکیل داده است. این تحقیق به روش «توصیفی - تحلیلی» و با استفاده از مدل‌های کمی به انجام رسیده است. داده‌های تحقیق به روش کتابخانه‌ای (اسنادی) جمع‌آوری گردید. در این راستا، ابتدا به تحلیل جمعیت‌شناختی شهرستان‌های استان آذربایجان غربی طی سال‌های ۱۳۹۰ - ۱۳۵۵، پرداخته شد، سپس رتبه‌بندی شهرستان‌های استان از نظر شاخص‌های مختلف توسعه پایدار در سال ۱۳۹۰ با استفاده از مدل ویکور (در محیط نرم افزار Excel) و سطح‌بندی آنها با بهره‌گیری از روش تحلیل خوشه‌ای سلسله مراتبی با استفاده از نرم افزار SPSS 16 انجام شد. نتایج محاسبات حاکی از آن است که رتبه شهرستان‌ها در بخش‌های مختلف، متفاوت بوده و در نهایت نیز، شهرستان ارومیه بسیار برخوردار و شهرستان شوط محروم‌ترین شهرستان، شناخته شد. برای بررسی میزان نابرابری‌های میان شهرستان‌ها نیز از مدل ضریب پراکندگی (CV) استفاده گردید. کاربرد این مدل، نشان داد که در بین شاخص‌های مختلف، بیشترین میزان نابرابری در شاخص‌های اقتصادی و کمترین میزان نابرابری در شاخص‌های زیست‌محیطی بوده است. براساس نتایج مدل‌سازی معادلات ساختاری با نرم‌افزار LISREL، مؤلفه‌های جمعیتی بیشترین تأثیر مثبت را بر بعد اقتصادی توسعه پایدار داشته‌اند. در آزمون فرضیه‌ها مشخص شد که تمامی مؤلفه‌های جمعیتی مورد بررسی، بر تحقق ابعاد توسعه پایدار مؤثر بوده‌اند.

واژه‌های کلیدی: اسکان جمعیت، توسعه پایدار، مناطق مرزی، استان آذربایجان غربی.

۱- دانشیار گروه جغرافیا، دانشگاه ارومیه mousavi424@yahoo.com

۲- کارشناس ارشد برنامه ریزی آمایش سرزمین، دانشگاه ارومیه rahimimara169@yahoo.com

۱- مقدمه

کمبود زیرساخت‌های توسعه و ضعف بنیان‌های اقتصادی، محرومیت و توسعه‌نیافتگی شدید و وضعیت نامتعادل و نابرابر اقتصادی، فرهنگی و ... این مناطق با مناطق مرکزی را به دنبال داشته است (عزتی و همکاران، ۱۳۹۰: ۱۹۴). بنابراین مناطق مرزی بواسطه دوری از مرکز، انزوای جغرافیایی و توسعه‌نیافتگی و ... تفاوت‌های فاحشی از نظر برخورداری از رفاه و توسعه در مقایسه با مراکز عمده جمعیتی دارند، که این تفاوت‌ها منجر به گسست این دو ناحیه و ایجاد یک رابطه استثماری به نفع مرکز می‌شود (عندلیب و مطوف، ۱۳۸۱: ۷۳). امروزه افزایش بی‌رویه جمعیت با توجه به ضعف امنیت و نگهداشت جمعیت (تثبیت جمعیت) در مناطق مرزی، افق بسیار پیچیده‌ای برای آینده مناطق حاشیه‌ای پدید آورده است (قادری حاجت و همکاران، ۱۳۸۹: ۱۲۲). همچنین مطالعات نشان می‌دهد در برخی مناطق مرز نشین از گذشته به لحاظ همگنی‌های اکولوژیکی، خصوصیات اجتماعی و قربات‌های قومی با مردم مرز نشین آنسوی مرزها، از یک سو و نبود یک راهبرد آمایشی در برنامه‌های توسعه ملی از سوی دیگر پیوسته انگیزه‌ساز بسیاری از تحرکات غیررسمی و مبادلات ناخواسته، جابجایی و انتقال جمعیت به صورت کوچ‌های دسته‌جمعی به شهرهای بزرگ بوده است. اثرات منفی این جریانات بر پیکر امور اقتصادی - بازرگانی کشور، آشفتنگی و ناامنی ساختاری و عدم ثبات جمعیت در مناطق مرز نشین است. وجود چنین تفاوت‌ها و عدم تعادل‌های منطقه‌ای تأثیرات عمده‌ای بر روند توسعه مناطق مرزی بر جای گذاشته است (همان، ۱۳۳: ۱۲۴). در آینده کشوری موفق خواهد بود که بتواند مشکلات جمعیتی خود را به حداقل برساند و با استفاده از راهکارهای مختلف اقتصادی، اجتماعی و امنیتی بتواند جمعیت را به ماندن در مناطق مرزی و محل تولدشان علاقه‌مند نماید (عندلیب و مطوف، ۱۳۸۱: ۷۳).

کشور ایران با هشت هزار کیلومتر خط مرزی آبی، کوهستانی و بیابانی، از کشورهای دارای مرز طولانی در جهان محسوب می‌شود. از نظر تنوع مسایل و مشکلات

این مسئله امروزه روشن و بدیهی است که دستیابی به توسعه در کشور نیازمند برنامه‌ریزی است. چرا که توسعه بدون برنامه منجر به توسعه نامتوازن بخش‌های اقتصادی، اجتماعی و اکولوژیکی و همچنین تشدید عدم تعادل منطقه‌ای و در نتیجه آسیب‌پذیری و تضعیف وحدت ملی می‌شود. اگر فعالیتی بدون توجه به ضوابط آمایشی و اصول برنامه‌ریزی شکل بگیرد محکوم به شکست خواهد بود (قادری حاجت و همکاران، ۱۳۸۹: ۱۲۲). براساس مطالعات نظری و تجربی در کشورهای مختلف که تنوع و پیچیدگی در مناطق مرزی دارند، عدم تعادل منطقه‌ای میان مناطق مرزی و مناطق مرکزی بسیار آشکار است (عندلیب و مطوف، ۱۳۸۱: ۷۳). نابرابری‌های منطقه‌ای میان مناطق مرزی و مرکزی در اکثر کشورهای جهان سوم نیز امری اجتناب‌ناپذیر می‌باشد، که در اثر ساختارهای متمرکز نظام برنامه‌ریزی در فرآیند تاریخی به وجود آمده است (ابراهیم زاده و همکاران، ۱۳۹۱: ۲۱۴). این عدم تعادل دو تأثیر منفی بر روند توسعه آن مناطق از خود بر جای می‌گذارد. از یک سو، حرکت توسعه در مناطق مرزی را، در مفهوم کلی آن، با مشکل مواجه می‌سازد و موانع بسیاری سر راه آن قرار می‌دهد و از سوی دیگر، ناامنی را هم به دلیل موقعیت مناطق مرزی و هم به دلیل عدم توسعه، گسترش عمومی می‌دهد. این تأثیرات متقابل توسعه و امنیت به صورت زنجیره‌ای، به یکدیگر مرتبط و مجموعه‌ای از کنش و واکنش‌هایی ایجاد می‌کنند که جوهره توسعه پایدار مناطق مرزی را تحت تأثیر خود قرار می‌دهد (عندلیب و مطوف، ۱۳۸۱: ۷۳). توسعه پایدار در یک محیط یا کشور با در نظر گرفتن توان اکولوژیکی، نیروی انسانی، تکنولوژی و منابع مالی متعلق به آن محیط یا کشور و درخور آن می‌تواند تحقق یابد و انجام چنان توسعه‌ای تنها در محیط یاد شده (با هماهنگی چهار پارامتر) پایدار خواهد بود (مخدوم، ۱۳۹۰: ۱۸). این در حالی است که تراکم کم جمعیت و پراکندگی آن، وجود جمعیت‌های متحرک در برخی از مناطق مرزی به همراه

فصلنامه علمی - پژوهشی اطلاعات جغرافیایی (ص ۷)

تبیین نقش اسکان جمعیت در تحقق توسعه پایدار ... / ۷

«آیا مهاجرپذیری مناطق مرزی استان آذربایجان غربی در تحقق مؤلفه‌های توسعه پایدار این مناطق مؤثر بوده است؟» و «آیا ساختار سنی و جنسی جمعیت سکونتگاه‌های شهری و روستایی مرزی در تحقق مؤلفه‌های توسعه پایدار مناطق مرزی این استان مؤثر بوده است؟».

در خصوص اهمیت و ضرورت تحقیق باید گفت که مناطق مرزی به دلیل تماس با محیط‌های گوناگون داخلی و خارجی از ویژگی‌های خاصی برخوردارند. وجود مبادلات و پیوندهای فضایی دو سوی مرز بین کشورهای مجاور و آسیب‌پذیری‌ها و تهدیدات مختلف در این مناطق اهمیت ویژه‌ای در فرآیند برنامه‌ریزی و آمایشی به مناطق مرزی داده است. با توجه به جایگاه و نقش مهمی که مناطق مرزی در امنیت کشور، دستیابی به منافع ملی، روابط بین دو کشور هم‌مرز و به همان میزان مدیریت مرزها دارا می‌باشند؛ هرگونه کم‌کاری در زمینه توسعه و آمایش این مناطق می‌تواند سبب واگرایی بین این مناطق با مناطق داخلی کشور، شکل‌گیری ناامنی در این مناطق، بی‌اعتمادی نسبت به حکومت مرکزی و ... شود که این خود ضمن ایجاد چالش بین دو کشور همسایه، مدیریت مرزها را نیز دچار مشکل می‌کند (افشردی و همکاران، ۱۳۹۳: ۲۶).

عدم توازن و تعادل در توزیع امکانات، تسهیلات و سرمایه و همچنین عدم توسعه مناطق مرزی و حاشیه‌ای کشور باعث بروز مهاجرت‌های گسترده به سمت محورهای توسعه شده است (هاکوپیان و همکاران، ۱۳۹۱: ۲۷). توزیع نابرابر امکانات نیز، خود نتیجه اجتناب‌ناپذیر تمرکزهای سنگین جمعیت و خدمات در بعضی مناطق و وزن کم و ناموزون جمعیت، فعالیت‌ها و اقدامات در مناطق دیگر است که باعث بروز حرکات جمعیتی شدید گردیده است (موسوی و همکاران، ۱۳۹۳: ۱۹۱). تبدیل شدن برخی شهرها به قطب‌های جمعیتی و استقرار جمعیت فراتر از حد قابلیت‌های منطقه باعث از بین رفتن تدریجی منابع و امکانات زیربنایی موجود در آن‌ها شده است. این در حالی است که در بسیاری از مناطق کشور، جمعیت موجود کمتر از ظرفیت بالقوه آن‌ها

سیاسی و اجتماعی کشورهای همسایه، در جهان منحصربه‌فرد است (موسوی و زنگی آبادی، ۱۳۹۰: ۱). استان آذربایجان غربی نیز به علت همجواری با سه کشور مهم منطقه خاورمیانه و قفقاز جنوبی یعنی ترکیه، عراق و جمهوری آذربایجان (منطقه خودمختار نخجوان)، همچنین به علت موقعیت حساس ژئوپلیتیک و ژئواستراتژیک به عنوان دروازه ورود و پل ارتباطی ایران به اروپا، در بین ۱۶ استان حاشیه ایران، پس از خوزستان بی‌شک مهمترین استان مرزی ایران می‌باشد. خط مرز سیاسی این استان به طول ۸۹۰ کیلومتر از دره رودخانه زاب کوچک واقع در جنوب سردشت در همسایگی کردستان عراق تا بورآلان (دیم قشلاق) در شمالی‌ترین نقطه مرزی این استان با کشور ترکیه به علت متأثر شدن از ویژگی‌های خاص جغرافیایی (طبیعی و انسانی) از قبیل کوهستانی و صعب‌العبور بودن و تحرکات قومیتی، به عنوان یکی از ناآرام‌ترین خطوط مرزی کشور تلقی می‌شود (چوخاچی زاده مقدم و امینی قشلاقی، ۱۳۸۹: ۱۸۶). استان آذربایجان غربی براساس آخرین تقسیمات اداری و سیاسی، دارای ۱۷ شهرستان است. جمعیت نقاط شهری ۱۹۳۲۵۴۴ نفر و جمعیت نقاط روستایی ۱۱۴۸۰۳۲ نفر می‌باشد که از این تعداد ۹ شهرستان در محدوده مناطق مرزی واقع شده‌اند و ۱۲۵۲۴۲۴ نفر در نقاط شهری و ۷۴۰۸۰۵ نفر در نقاط روستایی سکونت دارند (مرکز آمار ایران، ۱۳۹۰). بنابراین، با توجه به اهمیت مناطق مرزی این استان در توسعه منطقه‌ای و ملی، لازم است تا راه‌های تحقق توسعه پایدار مورد بررسی و کنکاش قرار گیرد. از آنجایی که اسکان جمعیت یکی از راه‌های تثبیت توسعه اقتصادی و منطقه‌ای می‌باشد به همین منظور این مطالعه در صدد است تا نقش اسکان جمعیت را در تحقق توسعه پایدار مناطق مرزی استان آذربایجان غربی تبیین نموده و راهبردهایی را به منظور تثبیت جمعیت در این مناطق ارائه نماید. در مجموع، این تحقیق درصدد بوده تا به این سؤالات پاسخ دهد که «آیا افزایش جمعیت مناطق مرزی استان آذربایجان غربی در تحقق مؤلفه‌های توسعه پایدار این مناطق مؤثر بوده است؟»،

در عقب ماندگی شهرهای مرزی استان سیستان و بلوچستان را جدایی مراکز جمعیتی از کرانه‌های اجتماعی و اقتصادی آنها، ویژگی‌های مشترک فرهنگی، قومی و مذهبی مردم در دو طرف مرز، سطوح مختلف توسعه مناطق مرزی و مهاجرت منطقه می‌داند.

جوآ فونتس و همکاران (۲۰۱۴)، در مقاله‌ای تحت عنوان دسترسی و توسعه محلی: اثرات متقابل میان دسترسی فرامرزی و توسعه محلی در پرتغال و اسپانیا؛ با استفاده از داده‌های اجتماعی - اقتصادی و دسترسی، بر مرزهای پرتغال و اسپانیا متمرکز شده‌اند. مطالعه‌ای آزمایشی است که بر روی مناطق شمالی و مرکزی با استفاده از متغیرهای سن جمعیت، ویژگی‌های فارغ‌التحصیلی، مهاجرت، بیکاری و دسترسی روزانه به شهرهای اصلی انجام شده است. متغیرهای اجتماعی - اقتصادی، همگی به عنوان وابسته آزمون شده‌اند و خودهمبستگی معنی داری را نشان نمی‌دهد.

شایان (۱۳۸۳)، در مقاله‌ای با عنوان تنگناهای توسعه در استان‌های مرزی کشور، وضعیت یازده استان مرزی کشور را از نظر شاخص‌های متأثر و مؤثر بر سطح توسعه همانند امید به زندگی، میزان باسوادی، هزینه ناخالص سرانه و میزان مولید بررسی نمود. یافته‌ها حاکی از آن است که تفاوت‌های بنیادین میان آنها و بقیه کشور به ویژه در استان‌های سیستان و بلوچستان، کردستان، ایلام، کرمانشاه، آذربایجان غربی و هرمزگان وجود دارد و برآیند آن را می‌توان حداقل در مهاجرفرستی اغلب آنها ملاحظه کرد.

محمدی و فخر فاطمی (۱۳۸۴)، در مقاله‌ای تحت عنوان نقش بازارچه‌های مرزی در توسعه فضایی مناطق مرزی باجگیران به این نتیجه رسیده‌اند که بازارچه، موجب خروج این منطقه از انزوای جغرافیایی، گسترش زیرساخت‌های منطقه، توسعه روستایی و تثبیت جمعیت در شهر مرزی باجگیران و تعدادی از روستاها شده است.

قادری حاجت و همکاران (۱۳۸۹)، در مقاله‌ای به تبیین نقش بازارچه‌های مرزی استان خراسان جنوبی در امنیت

بوده اما توان توسعه آن‌ها بیش از حد فعلی است و این امر نشان‌دهنده سیاست‌گذاری‌های نامناسب برای توسعه و جذب جمعیت است (هاکویان و همکاران، ۱۳۸۹: ۱۹). اصولاً در رویکرد جدید توسعه، توسعه پایدار به عنوان راهبرد جهانی قرن بیست و یکم مورد پذیرش قرار گرفته است که اهداف آن عبارتند از: تأمین نیازهای اساسی، بهبود استانداردهای زندگی برای همه، حفاظت و مدیریت بهتر اکوسیستم‌ها که در همه سطوح سازمان فضایی (محلی، ملی، منطقه‌ای و جهانی) باید اجرا شود (شایان، ۱۳۸۳: ۷۲). بر همین اساس برای تحقق توسعه پایدار که متضمن تقویت هویت، اقتدار و امنیت ملی خواهد بود، ضرورت دارد تا مناطق دورافتاده و محروم در سطح ملی در اولویت قرار گیرند.

استان آذربایجان غربی با ۸۹۰ کیلومتر مرز مشترک با کشورهای عراق، ترکیه و جمهوری آذربایجان و دارا بودن تنوع‌های قومی - فرهنگی، یکی از مهمترین استان‌های مرزی ایران به شمار می‌رود. بحران‌های کشورهای عراق، آذربایجان و درگیری‌های قومی در ترکیه موجب ناامنی مرزهای جغرافیایی استان شده و از نظر توسعه‌یافتگی آن را در رتبه‌های پایانی استان‌های کشور قرار داده است. بر این اساس، در تحقیق حاضر، تلاش می‌شود نقش اسکان جمعیت به عنوان یکی از راه‌های تحقق توسعه پایدار مناطق مرزی استان آذربایجان غربی مورد بررسی و تجزیه و تحلیل قرار گیرد.

از مطالعات انجام شده در زمینه جمعیت و توسعه مناطق مرزی می‌توان به موارد زیر اشاره کرد:

فیلیس (۲۰۰۱)، در مقاله‌ای تحت عنوان ساختار فضایی و اقتصادی شهرهای مرزی دل‌ریو و مک‌آلن واقع در ایالت متحده آمریکا به این نکته اشاره دارد که مسافرت‌های متوالی شهروندان مکزیکی به این دو شهر در اثر عدم محدودیت‌های مرزی موجب رونق تجارت و بازرگانی در آن شهرها شده است.

افراخته (۲۰۰۶)، در مقاله‌ای با عنوان مسائل توسعه منطقه‌ای و شهرهای مرزی، از جمله مهمترین عوامل مؤثر

افزایش امنیت ملی و امنیت مرزی به طور مشخص پیشنهاد می‌کند سیاست‌های بازتوزیع جمعیت به منظور بهینه‌سازی تراکم و ترکیب جمعیت در مناطق مرزی صورت گیرد، این سیاست‌ها مستلزم سیاست‌های پیشران از جمله سیاست تمرکززدایی صنعتی، آموزشی و شغلی است.

مختاری هشی و همکارانش (۱۳۹۳)، در مقاله‌ای به تدوین راهبردهای آمایش مناطق مرزی شرق کشور پرداختند. نتایج نشان می‌دهد که با توجه به شرایط فعلی، راهبردهای مناسب حرکت در مسیر آمایش مناطق مرزی شرق کشور از نوع تدافعی است و هم‌اکنون بر اساس اولویت‌بندی انجام شده راهبردهای تدوین برنامه جامع، توسعه همه‌جانبه استان‌های شرقی کشور (بخصوص مناطق مرزی)، توسعه و تقویت انواع زیرساخت‌های کالبدی، شامل: حمل و نقل، راه آهن، جاده و ... به منظور افزایش پیوندهای کانون‌های پرجمعیت مناطق شرقی با یکدیگر و کانون‌های داخل کشور از اولویت بالاتری برخوردارند.

با مطالعه سوابق تجربی موضوع می‌توان دریافت که در تمامی این مطالعات، جمعیت و مؤلفه‌های آن به صورت جنبی و به عنوان متغیر وابسته‌ای که تحت تأثیر سطح برخورداری مناطق قرار می‌گیرد، بررسی شده است. در حالیکه، در مطالعه حاضر، تلاش می‌شود تا نقش و تأثیرات مؤلفه‌های جمعیتی بر تحقق ابعاد سه‌گانه توسعه پایدار مورد بررسی و تجزیه و تحلیل قرار گیرد و جهت جمعیت‌پذیری مناطق مرزی به منظور نیل به توسعه پایدار این مناطق راهبردهایی را پیشنهاد دهد.

۲- مبانی نظری تحقیق

چارچوب نظری توسعه مناطق مرزی، در کل، چارچوب توسعه منطقه‌ای است. از آنجایی که مناطق مرزی با مناطق مرکزی متفاوت است، این چارچوب نظری بر تفسیر پدیده عدم تعادل منطقه‌ای میان مناطق مرزی و مناطق مرکزی استوار است. اصولاً تمام نظریه‌های توسعه منطقه‌ای بر پایه پدیده عدم تعادل منطقه‌ای به عنوان محور بحث‌هایشان

و توسعه پایدار نواحی پیرامون پرداختند. براساس تحقیق انجام شده، تأسیس بازارچه‌ها تأثیر زیادی روی کاهش مهاجرت در منطقه و به تبع آن افزایش پایداری جمعیت در مناطق موردنظر و افزایش امنیت مناطق یاد شده داشته است. گل وردی (۱۳۹۰)، در مقاله‌ای تحت عنوان محدودیت‌ها و فرصت‌های توسعه اجتماعی - فرهنگی نواحی مرزی، از جمله محدودیت‌های توسعه اجتماعی و فرهنگی نواحی مرزی را تراکم ناچیز جمعیتی، غلبه روندهای جابجایی و مهاجرت‌های ناخواسته، رشد منفی جمعیتی به ویژه در مراکز و نقاط روستایی برشمرد.

موسوی و زنگی آبادی (۱۳۹۰)، در اثر خود با عنوان برنامه‌ریزی توسعه شهرهای مرزی؛ (مطالعه موردی: استان آذربایجان غربی)، افزایش جمعیت در مناطق مرزی را به عنوان عاملی مهم برای ثبات امنیت مدنظر دارند. بنابراین با جلوگیری از مهاجرت‌های مناطق مرزی به سوی مناطق مرکزی و سرمایه‌گذاری و تزریق سرمایه در شهرهای مرزی، می‌توان امنیت در این مناطق را ارتقا بخشید.

محمدی یگانه و همکارانش (۱۳۹۱)، به ارزیابی اثرات اقتصادی بازارچه مرزی مهران بر توسعه نواحی روستایی دهستان محسن‌آباد پرداخته‌اند. نتایج تحقیق نشان می‌دهد، بین ایجاد بازارچه و اثرات اقتصادی آن از جمله افزایش اشتغال، کاهش فقر، افزایش درآمد و کاهش تمایل مهاجرت ساکنان مناطق مرزی به جاهای دیگر رابطه معناداری وجود دارد.

مشفق و حسینی (۱۳۹۱)، در مقاله‌ای به بررسی و تحلیل تحولات جمعیت‌شناختی مناطق مرزی در مقایسه با مناطق غیرمرزی می‌پردازند. نتایج این پژوهش نشان می‌دهد که به طور کلی جمعیت در محیط ملی ایران، پیرامون‌گریز (مرزگریز) و بسیار تمرکزگراست که از نظر جمعیت‌شناسی سیاسی زمینه‌ساز مسایل و چالش‌های امنیتی می‌شود. پیرامون‌گریزی جمعیت در کشور موجب شده است که تراکم نسبی جمعیتی در برخی از مناطق مرزی به شدت کاهش یابد و این مناطق با مسئله کم‌جمعیتی مواجه شوند. این مقاله برای

بسیار زیاد بین مرکز هر منطقه و دورترین نقاط پیرامونی (مرزها) تضاد منافع بین مرکز و نقاط مرزی تشدید می‌شود و به دلیل تأخیر در تأثیرپذیری و بهره‌مندی مناطق مرزی از مرکز منطقه، سرعت توسعه‌یافتگی در مناطق مرزی به کندی صورت می‌گیرد (کلانتری و عبدالله زاده، ۱۳۹۱: ۱۰۲-۱۱۴).

در دیدگاه نظریه قطب رشد، تأکید بر قطبی بودن توسعه به این مفهوم است که هر قطب، سلسله‌مراتبی از مرزبندی را از طریق حوزه نفوذ و حیطه جغرافیایی خود به صورت امواج پی در پی مشخص می‌سازد. بر این اساس به میزان قوت قطب رشد، حیطه این مرزبندی‌ها نیز گسترش می‌یابد، اما مرزها مانع عبور تأثیرات قطب رشد به کشور مجاور می‌شود (عزتی و همکاران، ۱۳۹۰: ۱۸۷). بر اساس این نظریه، مرز دورترین نقاطی است که شعاع تأثیرات توسعه قطب رشد به آنجا می‌رسد. بر این اساس مرز، به منطقه‌ای اطلاق می‌شود که کم‌ترین بهره‌مندی از تشعشعات توسعه‌ای قطب رشد را دریافت می‌کند به این جهت، مناطق مرزی اغلب مناطقی محروم‌تر، توسعه نیافته‌تر و عقب مانده‌تر به شمار می‌روند (زیاری، ۱۳۹۱: ۱۱۷).

از آنجا که اساس این نظریه بر توسعه اقتصادی بویژه صنعتی متکی است و سرمایه‌گذاری کلان صنعتی مستلزم وجود شرایط ویژه‌ای است که به طور عمده در مناطق میانی و مرکزی فراهم است (پاپلی یزدی و ابراهیمی، ۱۳۸۷: ۲۰۵-۲۰۳)، لذا توسعه مرزها از طریق توسعه قطب رشد با تأخیر زمانی و تأثیر کمتری صورت می‌گیرد. عواملی چون موانع گمرکی، ناتوانی در بهره‌برداری از منابع طبیعی، قطع اتصال راه‌های ارتباطی بین دو کشور توسط مرزها، عدم تلفیق بین بازارهای دو کشور و مانند آن نیز در این امر می‌توانند مؤثر باشند (عزتی و همکاران، ۱۳۹۰: ۱۸۷).

نیلز هانسن در سال ۱۹۷۸، پس از انجام مطالعات میدانی گسترده‌ای در مرزهای کشورهای آلمان، فرانسه و سوئیس، ویژگی‌های مناطق مرزی را با دقت بیشتری مورد توجه قرار داد و آنها را بر اساس نظریه‌های مکان مرکزی «کریستالر» و قطب رشد «پرو» تجزیه و تحلیل کرد (کریمی و وفایی، ۱۳۹۲:

می‌چرخند. این نظریه‌ها یا پدیده عدم تعادل منطقه‌ای را تفسیر می‌کند و یا برای رفع آن، راه حل ارائه می‌دهد (عندلیب و مطوف، ۱۳۸۸: ۲۲). به طور کلی، نظریه‌های توسعه مناطق مرزی در قالب سه رویکرد اساسی تحت عنوان «رویکردهای سنتی مکان»، «رویکرد همکاری‌های بین مرزی» و «رویکرد مردمی» دسته‌بندی شده‌اند.

۱-۲- رویکردهای سنتی مکان

در این رویکرد می‌توان به نظریه‌های کریستالر، لوش، فرانسوا پرو و جان فریدمن اشاره کرد. از اولین نظریه‌های مربوط به توسعه منطقه‌ای و تفسیرکننده عدم تعادل منطقه‌ای می‌توان به نظریه‌های مکان مرکزی اشاره نمود (کریمی و وفایی، ۱۳۹۲: ۱۰۲). فون تونن، اولین کسی بود که در سال ۱۸۲۶ میلادی، برای رسیدن به یک تئوری کلی در مورد مکان‌های مرکزی تلاش نمود. نظریه ایشان، زمینه را برای افرادی چون آگوست لوش و والتر کریستالر فراهم نمود و حدود یک قرن بعد، تحلیل جامع‌تری از عملکرد و تأثیرات مکان‌های مرکزی ارائه شد (موسوی و زنگی آبادی، ۱۳۹۰: ۲۲). بر اساس نظریه کریستالر نوعی سلسله‌مراتب مرزبندی به صورت متداخل در محل تقاطع حوزه‌های نفوذ مکان‌های مرکزی با یکدیگر وجود دارد. عامل تعیین‌کننده جدایی و مرزبندی این حوزه‌ها دریافت خدمات و سرمایه‌های مربوط به آن است. مرزهای زمینی باعث ایجاد گسل و شکاف در نظام فضایی سلسله‌مراتبی مناطق پیوسته می‌شود و نقاط مرزی از نوعی خصلت انتخاب برخوردار می‌شوند (این که به کدام مرکز نزدیک‌ترند و یا امکانات بیشتر دریافت می‌کنند) (عزتی و همکاران، ۱۳۹۰: ۱۸۷).

بر اساس نظریه مرکز - پیرامون، مرزها بدلیل واقع شدن در مناطق پیرامونی و دور از مرکز اولاً مورد بی‌توجهی کامل قرار می‌گیرند، چرا که امکان بهره‌برداری از منابع آن‌ها کم‌تر از مناطق نزدیک به مرکز است. ثانیاً به دلیل این بی‌توجهی، حداقل منابع موجود این مناطق به سوی مناطق مرکزی یا مناطق نزدیک‌تر به آن تمایل می‌یابند. به دلیل تفاوت

تولید نسل و افزایش جمعیت به عنوان عاملی تأثیرگذار در ثبات مرزها و روند یکپارچه‌سازی می‌پردازند. مهمترین عامل در این تحلیل‌ها، ایجاد فکر، شکل‌دهی نمادین به آن و در نهایت شکل‌دهی به مرزها توسط عوامل انسانی با کمک سیاستمداران، شرکت‌ها، مصرف‌کنندگان و شهروندان است. در واقع، در این رویکرد، محوریت عوامل انسانی جایگزین همکاری‌های بین مرزی توسط افراد و مجموعه افراد می‌گردد (Van Houtman, 2000: 63).

در واقع در این رویکرد، مرزها، عامل اصلی جدایی سیاسی نیستند. بلکه فرآیندهای انسانی با مشخصات و ملیت‌های گوناگون هستند که موجب جدایی مناطق می‌شوند (Rumley & Minghi, 1991: 35-47). این رویکرد در قالب نظریه‌های روان‌شناسی و جامعه‌شناسی مورد بررسی قرار گرفته‌اند. در نظریه روان‌شناسی، مرزها همانند موجودات انسانی و ساختار اجتماعی تحت تأثیر ادراک و نگرش انسانی نسبت به فضا هستند (Leimbruber, 1991: 43-62). این نظریه موجب افزوده شدن وجه ادراکی، وجه تأثیرگذاری و وجه ذهنی و روانی به مرزها شده است که این سه بعد هیچ ارتباط مستقیمی با یکدیگر ندارند. یعنی فاصله میان مناطق یک فاصله نسبی بوده است.

آن چه که مهم است فاصله ادراکی به فضا است (Cadwallader, 1979: 565). اما در نظریه مردمی، جامعه‌شناسی مرزها و مناطق مرزی بیشتر به عنوان ساختارهای اجتماعی و فضایی نگریسته می‌شود که توسط افراد و گروه‌ها در فرآیند تاریخ به وجود می‌آیند و دارای مفهوم می‌باشند. یعنی این گروه بیشتر به پیدایش و شکل‌گیری ملت‌ها با خصوصیات مخصوص به خود و همچنین تأثیرات آن‌ها به مفهوم مرزها هستند (Passi, 1996: 50-65).

بنابراین، در این رویکرد، افزایش جمعیت در مناطق مرزی به عنوان عاملی مهم برای ثبات امنیت مدنظر است. با جلوگیری از مهاجرت‌های مناطق مرزی به سوی مناطق مرکزی و سرمایه‌گذاری و تزریق سرمایه در شهرهای مرزی، می‌توان امنیت در این مناطق را ارتقا بخشید.

۱۰۳). براساس این تحلیل، هانسن، اصول کلی و ویژگی‌های مناطق مرزی را به شرح زیر بیان می‌کند:

- وجود موانع مرتبط با تجارت بین المللی (که در مناطق مرزی اعمال می‌گردد)؛

- قطع ارتباط با کشورهای مجاور بنا به دلیل تفاوت‌های گوناگون در زمینه‌های اقتصادی و فرهنگی؛

- خطر تهدید و تهاجم نظامی؛

- گسست در ساختار فضایی این مناطق بر اثر ایجاد مرزهای فیزیکی، و چنین استدلال می‌کند؛

مادامی که این شرایط برقرار و این خصوصیات برای مناطق مرزی باقی است، مناطق مرزی به صورت مناطق محروم، توسعه‌نیافته و پیرامونی باقی خواهد ماند (عندلیب و مطوف، ۱۳۸۱: ۶۳).

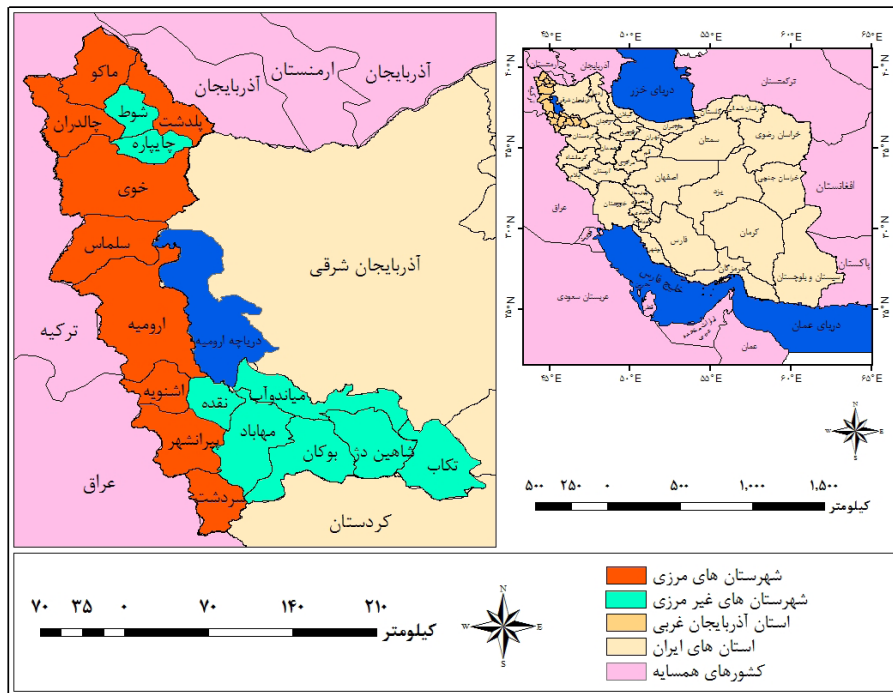
۲-۲- رویکرد همکاری‌های بین مرزی

دومین رویکرد اساسی که از دهه ۹۰ میلادی وارد ادبیات جغرافیای اقتصادی گردید، با اشاره به نظریه سیستم‌های جهانی شهر، جهانی شدن، اعتماد، تعاون و اتحاد به تحلیل مناطق مرزی می‌پردازد (Van Houtum, 2000: 63).

این رویکرد مناطق مرزی بین دو کشور را از نظر بالقوه بودن در زمینه‌های مختلف، ویژگی‌های جغرافیایی، تاریخ، گروه‌های قومی و فرصت‌های اقتصادی شبیه هم می‌داند و معتقد است این تنها مسائل حکومتی و قلمرو سیاسی دو کشور است که دو طرف مرز را از هم جدا ساخته است (Perkamann, 2003: 167). یکسان‌سازی و همکاری‌های بین مرزی به صورت تعامل سازمان‌یافته میان دو کشور برای توسعه این مناطق ضروری است. از دیدگاه طرفداران این رویکرد پراکندگی مناطق مرزی دیگر قابل قبول نیست و مرزها می‌توانند در اثر توافق‌ها از بین بروند (Niebuhr & Stiller, 2003: 2-3).

۲-۳- رویکرد مردمی

در رویکرد سوم، مرزها به محوریت یکپارچه‌سازی است. نظریه‌پردازان این گروه به تحلیل مرزها از نظر



نگاره ۱: موقعیت محدوده مورد مطالعه در استان آذربایجان غربی

۴- شناخت محدوده تحقیق

استان آذربایجان غربی با وسعتی معادل ۳۷۴۱۱ کیلومتر مربع (بدون در نظر گرفتن دریاچه ارومیه)، بین عرض‌های جغرافیایی ۳۵ درجه و ۵۸ دقیقه تا ۳۹ درجه و ۴۶ دقیقه شمالی و طول‌های شرقی ۴۴ درجه و ۳ دقیقه تا ۴۷ درجه و ۲۳ دقیقه از نصف‌النهار گرینویچ قرار گرفته است (مرکز آمار ایران، ۱۳۹۰).

این استان در شمال غربی ایران و بین جمهوری‌های آذربایجان، ارمنستان و ترکیه در شمال، کشورهای ترکیه و عراق در غرب، استان‌های زنجان و آذربایجان شرقی در شرق و استان کردستان در جنوب واقع شده است. گستره استان آذربایجان غربی، بخش‌هایی از حوضه‌های آبریز دریاچه ارومیه، رود ارس و زاب کوچک را دربرمی‌گیرد و بر اساس تقسیمات کالبدی کشور، همراه با استان‌های آذربایجان شرقی و اردبیل، منطقه کالبدی شمال غرب را تشکیل می‌دهند (موسوی و زنگی آبادی، ۱۳۹۰: ۶۳-۶۴). استان آذربایجان غربی براساس آخرین تقسیمات اداری و سیاسی سال ۱۳۹۰، دارای ۱۷ شهرستان بود. در این سال، جمعیت نقاط شهری ۱۹۳۲۵۴۴ نفر و جمعیت نقاط روستایی

۳- روش‌شناسی تحقیق

پژوهش حاضر به عنوان یک مطالعه کاربردی و با رویکرد توصیفی - تحلیلی به انجام رسیده است. برای گردآوری داده‌ها جهت دستیابی به اهداف پژوهش از مطالعات و اسناد کتابخانه‌ای و اطلاعات و داده‌های مربوط به شاخص‌های پژوهش از سالنامه آماری سال ۱۳۹۰ استان آذربایجان غربی و منابع آماری استانداری آذربایجان غربی استفاده شده است. جهت تجزیه و تحلیل اطلاعات در بخش ارزشگذاری شاخص‌های پژوهش از روش وزن‌دهی آنتروپی و مدل ویکور (اختیاری، ۱۳۹۱: ۱۶۶-۱۶۸ و فتاحی و همکاران، ۱۳۹۲: ۷۴-۷۳ و ۶ و ۲۰۱۴: Akman, و ۴ و ۲۰۱۵: Zhu et al) و جهت تعیین میزان نابرابری‌های بین شهرستان‌ها از مدل ضریب پراکندگی (حکمت‌نیا و موسوی، ۱۳۹۲: ۲۸۰-۲۷۹) استفاده شد. برای آزمون فرضیه‌ها و سنجش نحوه تأثیرگذاری متغیرهای مستقل بر روی متغیرهای تابع از روش تحلیل رگرسیونی در محیط نرم افزار SPSS 16.0 استفاده شده است (مهردوی و ظاهرخانی، ۱۳۸۵: ۱۹۰-۱۷۷). همچنین، با بهره‌گیری از نرم افزار مدل‌سازی معادلات ساختاری LISREL 8.50 به طراحی مدل تحقیق مبادرت گردید.

فصلنامه علمی - پژوهشی اطلاعات جغرافیایی (ص ۱۳)

تبیین نقش اسکان جمعیت در تحقق توسعه پایدار ... / ۱۳

فاصله‌ای هستند که همراه با شاخص‌های مورد مطالعه در مناطق مرزی واقع شده‌اند و ۱۲۵۲۴۲۴ نفر در نقاط شهری و ۷۴۰۸۰۵ نفر در نقاط روستایی سکونت داشته‌اند. بنابراین

۶- یافته‌های تحقیق

جامعه آماری این مطالعه را تعداد ۹ شهرستان مرزی استان آذربایجان غربی و مناطق شهری و روستایی آن تشکیل داده است (نگاره ۱).

در بسیاری از برنامه‌ریزی‌ها، تعداد جمعیت و توزیع و

۵- شاخص‌های تحقیق

پراکندگی مکانی و فضایی آنها، از اهمیت ویژه‌ای برخوردار

توسعه پایدار مناطق مرزی به عنوان متغیر وابسته‌ای است. آگاهی بر این ویژگی‌ها نه تنها روند تکامل جمعیت است که از سه بخش تشکیل شده و همگی دارای مقیاس را معرفی خواهد کرد، بلکه در طرح برنامه‌های اقتصادی و

جدول ۱: شاخص‌های تحقیق

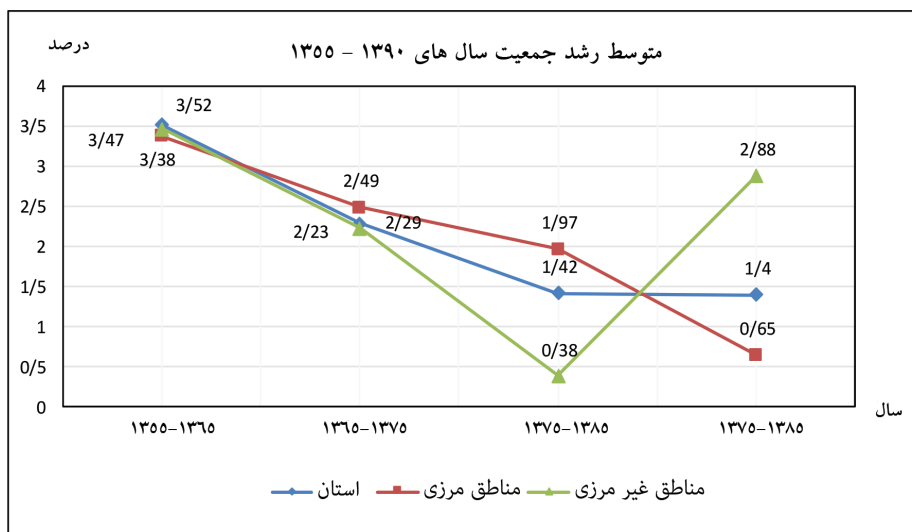
<p>شاخص‌های اقتصادی (۲۶ شاخص)</p> <p>نرخ اشتغال، نرخ مشارکت زنان، سهم نسبی در تعداد انواع دام، سرانه تولید شیر، درصد از تولید شیر، سرانه تولید گوشت قرمز، درصد از گوشت دام، سرانه تولید گوشت مرغ، سرانه تولید تخم مرغ، سرانه تولید ماهی، سرانه تولیدات زراعی به جمعیت روستایی به کیلو گرم، درصد شاغلان بخش صنعت، درصد شاغلان بخش معدن، درصد شاغلان بخش حمل و نقل، درصد شاغلان بخش آموزش، درصد شاغلان بخش فعالیت‌های سلامت انسان، تعداد کارگاه‌های صنعتی بالای ده نفر کارکن به ۱۰۰۰۰ نفر جمعیت، سرانه واحدهای صنعتی از سرمایه‌گذاری صنعتی به میلیون ریال، سهم نسبی در اشتغال کارگاه‌های صنعتی فعال، تراکم واحدهای صنعتی در کیلومتر مربع، درصد از سرمایه‌گذاری صنعت استان، درصد از کل نیروی کار معادن استان، سهم نسبی از تعداد پروانه‌های بهره‌برداری صنعتی صادر شده، سهم نسبی در ظرفیت اشتغال پروانه‌های صنعتی صادر شده، درصد واحدهای بانکی تجاری دولتی، سرانه سپرده‌های نزد بانک‌ها برای هر سپرده‌گذار.</p>
<p>شاخص‌های اجتماعی (۳۴ شاخص)</p> <p>درصد شهرنشینی، بعد خانوار، درصد باسوادی، درصد باسوادی زنان نسبت به جمعیت زنان، درصد باسوادی مردان نسبت به جمعیت مردان، نسبت دانش آموزان به جمعیت به درصد، نسبت کارکنان آموزشی به دانش آموز به درصد، درصد شاغلان بخش آموزش نسبت به کل شاغلان، درصد کلاس، نسبت دانش آموزان دختر به کل دانش آموزان به درصد، درصد مراکز فنی و حرفه‌ای، درصد مراکز آموزش عالی، تعداد دانشجویان به ازای هر ۱۰۰۰۰ نفر جمعیت، نسبت دانشجویان به مدرسان تمام وقت، درصد بیمارستان، درصد تخت، درصد پزشکان، تعداد پزشک به ازای هر ۱۰۰۰۰ نفر جمعیت، تعداد تخت بیمارستانی به ازای هر ۱۰۰۰۰ نفر جمعیت، تعداد بیمارستان به ازای هر ۱۰۰۰۰۰ نفر جمعیت، تعداد مراکز توانبخشی به ازای هر ۱۰۰۰۰ نفر جمعیت، تعداد داروخانه به ازای هر ۱۰۰۰۰ نفر جمعیت، تعداد آزمایشگاه تشخیص پزشکی به ازای هر ۱۰۰۰۰ نفر جمعیت، تعداد مراکز پرتونگاری به ازای هر ۱۰۰۰۰ نفر جمعیت، درصد مراکز بهداشتی - درمانی، نسبت مراکز بهداشتی - درمانی روستایی به کل مراکز درمانی به درصد، درصد خانه بهداشت، تعداد بهورز به ازای هر ۱۰۰۰۰ نفر جمعیت، درصد شاغلان بخش فعالیت‌های سلامت انسان نسبت به کل شاغلان، درصد هتل، درصد مهمانسرا و رستوران، درصد خدمات فرهنگی، تعداد سینما به ازای هر ۱۰۰۰۰۰ نفر جمعیت، درصد خدمات پستی.</p>
<p>شاخص‌های زیست محیطی (۱۰ شاخص)</p> <p>تراکم بیولوژیک (نفر در کیلومتر مربع)، تراکم نسبی (نفر در کیلومتر مربع)، سرانه سطح کل اراضی کشاورزی به هکتار، سرانه سطح اراضی زیر کشت به هکتار، سرانه سطح اراضی زیر کشت آبی به هکتار، سرانه سطح اراضی زیر کشت دیم به هکتار، سرانه سطح اراضی زیر کشت محصولات باغی به هکتار، سهم نسبی از مقدار کود شیمیایی توزیع شده در استان (به درصد)، سهم هر هکتار از اراضی کشاورزی قابل کشت از مقدار کود شیمیایی توزیع شده به کیلوگرم، سرانه مصرف گاز طبیعی (متر مکعب).</p>

اجتماعی به منظور جهت‌گیری سیاست‌های ملی از اهمیت ویژه‌ای برخوردار خواهد بود. در همین راستا، تحولات جمعیتی استان آذربایجان غربی در قالب شهرستان‌های مرزی و غیرمرزی و به تفکیک نقاط شهری و روستایی آنها بررسی شده است. برابر آمار رسمی کشور، تعداد شهرستان‌های این استان در سال‌های ۱۳۵۵، ۱۳۶۵، ۱۳۷۵، ۱۳۸۵ و ۱۳۹۰ به ترتیب، ۹، ۹، ۱۲، ۱۴، ۱۷ شهرستان بوده است. در سال ۱۳۵۵ کل جمعیت استان ۱۴۰۷۹۷۰ نفر بوده است که از این تعداد، ۴۴۵۳۶۴ نفر در نقاط شهری و ۹۶۲۶۰۶ نفر در نقاط روستایی ساکن بوده‌اند. در این آن را نشان می‌دهد.

جدول ۲: نرخ رشد جمعیت استان و شهرستان‌های مرزی و غیرمرزی به تفکیک مناطق شهری و روستایی، سال‌های ۱۳۹۰ - ۱۳۵۵

شهرستان	جمعیت ۱۳۵۵	جمعیت ۱۳۶۵	جمعیت ۱۳۷۵	جمعیت ۱۳۸۵	جمعیت ۱۳۹۰	نرخ رشد ۵۵-۶۵	نرخ رشد ۶۵-۷۵	نرخ رشد ۷۵-۸۵	نرخ رشد ۸۵-۹۰
کل استان	۱۴۰۷۹۷۰	۱۹۱۹۹۳۵	۲۴۹۶۳۲۰	۲۸۷۳۴۵۹	۳۰۸۰۵۷۶	۳/۵۲	۲/۲۹	۱/۴۲	۱/۴۰
ساکن در نقاط شهری	۴۴۵۳۶۴	۹۱۱۴۱۱	۱۳۱۵۲۰۱	۱۷۲۴۹۵۴	۱۹۳۲۵۴۴	۷/۴۲	۳/۷۳	۲/۷۵	۲/۳۰
ساکن در نقاط روستایی	۹۶۲۶۰۶	۱۰۷۸۵۲۴	۱۱۸۱۱۱۹	۱۱۴۸۵۰۵	۱۱۴۸۰۳۲	۱/۱۴	۰/۹۱	-۰/۲۸	-۰/۰۸۲
شهرستانهای مرزی	۸۹۰۰۳۵	۱۲۴۱۱۰۵	۱۵۸۷۶۱۱	۱۹۲۹۸۲۳	۱۹۹۳۲۲۹	۳/۳۸	۲/۵۹	۱/۹۷	۰/۶۵
ساکن در نقاط شهری	۳۰۰۱۱۵	۵۷۳۳۸۰	۸۳۱۴۹۱	۱۱۲۳۸۴۱	۱۲۵۲۰۰۷	۶/۶۹	۳/۷۹	۳/۰۶	۲/۱۸
ساکن در نقاط روستایی	۵۸۶۹۱۹	۶۶۹۴۹۲	۷۵۷۲۶۱	۷۸۱۲۶۰	۷۴۰۶۹۹	۱/۳۳	۱/۲۴	۰/۴۰	-۱/۲۴
شهرستانهای غیر مرزی	۵۱۷۹۳۵	۷۲۸۵۱۴	۹۰۸۷۰۹	۹۴۳۶۳۶	۱۰۸۱۷۴۷	۳/۴۷	۲/۲۳	۰/۳۸	۲/۸۸
ساکن در نقاط شهری	۱۴۵۲۴۹	۳۱۰۲۶۹	۴۸۳۷۱۰	۵۷۵۸۵۳	۶۸۰۰۵۸	۷/۸۸	۴/۵۴	۱/۷۶	۳/۳۸
ساکن در نقاط روستایی	۳۷۵۶۸۷	۳۹۳۹۶۷	۴۲۳۸۵۸	۳۶۷۷۸۴	۴۰۷۱۰۷	۰/۴۸	۰/۷۳	-۱/۴۱	۲/۰۵

مأخذ: سالنامه آماری استان آذربایجان غربی، سال‌های ۱۳۹۰ - ۱۳۵۵ و محاسبات نگارندگان



نگاره ۲: متوسط رشد جمعیت مناطق مرزی و غیرمرزی استان، سال‌های ۱۳۹۰ - ۱۳۵۵

فصلنامه علمی - پژوهشی اطلاعات جغرافیایی (ص ۱۵)
تبیین نقش اسکان جمعیت در تحقق توسعه پایدار ... / ۱۵

شهرستان نقده با ۱۲۵۸۰- نفر مهاجر فرست‌ترین می‌باشد. در سال ۱۳۸۵، شهرستان ارومیه با خالص مهاجرتی ۱۵۷۲۹- نفر مهاجر فرست‌ترین و شهرستان بوکان با ۳۴۴۹ نفر مهاجر پذیرترین شهرستان شناخته شده است. این وضعیت در سال ۱۳۹۰، تغییرات قابل ملاحظه‌ای داشته و شهرستان ارومیه با خالص مهاجرتی ۳۵۶۰۰ نفر مهاجر پذیرترین و شهرستان سلماس با ۱۳۶۸۹- نفر مهاجر فرست‌ترین بوده است.

۲-۶- رتبه‌بندی شهرستان‌های استان آذربایجان غربی از نظر شاخص‌های مختلف توسعه پایدار

با توجه به محاسبات انجام شده با استفاده از مدل تصمیم‌گیری چند معیاره ویکور (VIKOR) جهت رتبه‌بندی شهرستان‌های استان آذربایجان غربی از نظر شاخص‌های اقتصادی، اجتماعی، زیست محیطی و تلفیقی

نتایج حاصل از برآورد تعداد مهاجران در جدول شماره (۳) نشان می‌دهد که استان آذربایجان غربی در طی سال‌های ۵۵، ۶۵ و ۸۵ و ۱۳۹۰ دارای موازنه مهاجرتی منفی بوده و خالص مهاجرتی در این سال‌ها به ترتیب (۲۱۹۲۱۰- ، ۸۴۰۶۱-، ۲۵۲۶۲- و ۱۸۹۹۴-) بوده است. در سال ۱۳۵۵، در بین شهرستان‌های استان، شهرستان خوی با خالص مهاجرتی ۶۷۶۵۵- نفر مهاجر فرست‌ترین بوده و شهرستان پیرانشهر با ۷۵۵۰- نفر کمترین خالص مهاجرتی را داشته است. در سال ۱۳۶۵ به غیر از شهرستان‌های ارومیه، سلماس و نقده بقیه شهرستان‌ها مهاجر فرست بوده‌اند که شهرستان ارومیه با خالص مهاجرتی ۳۷۱۳۱ نفر مهاجر پذیرترین و شهرستان میاندوآب با ۳۸۷۰۴- نفر مهاجر فرست‌ترین است. در سال ۱۳۷۵، شهرستان ارومیه با دارا بودن خالص مهاجرتی ۴۷۷۸۲ نفر مهاجر پذیرترین و

جدول ۳: موازنه مهاجرتی شهرستان‌های استان آذربایجان غربی به تفکیک مرزی و غیرمرزی طی سال‌های ۱۳۹۰-۱۳۵۵

موازنه مهاجرتی ۱۳۹۰	موازنه مهاجرتی ۱۳۸۵	موازنه مهاجرتی ۱۳۷۵	موازنه مهاجرتی ۱۳۶۵	موازنه مهاجرتی ۱۳۵۵	توضیح	شهرستان
-۱۸۹۹۴	-۲۵۲۶۲	۲۶۱۶۸	-۸۴۰۶۱	-۲۱۹۲۱۰		کل استان
۳۵۶۰۰	-۱۵۷۲۹	۴۷۷۸۲	۳۷۱۳۱	-۱۸۷۷۴		ارومیه
۱۰۵۷	۱۵	-	-	-		اشنویه
۱۱۲۲	-	-	-	-		پلدشت
-۲۷۴۱	۱۹۶۹	۴۶۰۲	-۳۰۰۲۳	-۷۵۵۰		پیرانشهر
-۱۸۵۲	-۱۴۹	-	-	-		چالدران
-۱۱۵۵۶	-۳۹۳	-۶۰۰۹	-۷۸۳۶	-۶۷۶۵۵		خوی
-۴۰۱۴	-۱۸۵۹	-۷۱۹۰	-۹۸۷۴	-۹۰۳۹		سردشت
-۱۳۶۸۹	-۷۵	۲۸۱۶	۳۴۸۶	-۲۹۵۹۳		سلماس
-۱۶۳۹	-۱۵۶۶	-۵۰۸۳	-۲۸۱۲۸	-۳۱۴۲۵		ماکو
-۵۷۶۷	-۲۵۵۲	-۲۵۰۸	-	-		شاهین دژ
-۲۴۷۰	-	-	-	-		شوط
۳۷۹۴	۳۴۴۹	۱۱۸۱۱	-	-		بوکان
-۸۶۹۱	-۶۶۶۵	-۱۲۲۷۴	-	-		تکاب
-۱۹۲۱	-	-	-	-		چاپاره
۱۳۲۰	-۷۱۳	-۱۴۰۲	-۱۱۷۴۷	-۱۸۲۸۰		مهاباد
-۲۷۶۳	۲۵۹	۶۲۰۳	-۳۸۷۰۴	-۲۶۱۱۰		میاندوآب
-۴۷۸۴	-۱۲۵۳	-۱۲۵۸۰	۱۶۳۴	-۱۰۷۸۴		نقده

مأخذ: سالنامه آماری استان آذربایجان غربی، سال‌های ۱۳۹۰ - ۱۳۵۵ و محاسبات نگارندگان

جدول ۴: رتبه‌بندی شهرستان‌های استان آذربایجان غربی از نظر شاخص‌های مختلف با استفاده از مدل ویکور

رتبه	شاخص‌های تلفیقی		شاخص‌های زیست محیطی		شاخص‌های اقتصادی		شاخص‌های اجتماعی		نام شهرستان	رتبه
	رتبه	Q_i	رتبه	Q_i	رتبه	Q_i	رتبه	Q_i		
۱	۰	۰	۱	۰	۱	۰	۱	۰	ارومیه	۱
۱۲	۰/۹۶۳۹۱	۰/۸۶۰۳۹۹	۴	۰/۸۶۰۳۹۹	۱۱	۰/۹۶۳۲۹۴	۱۲	۰/۹۵۹۰۷۸	اشنویه	۲
۱۴	۰/۹۷۰۰۷	۰/۷۱۶۹۸۹	۲	۰/۷۱۶۹۸۹	۱۷	۱	۱۵	۰/۹۷۴۶۵۵	پلدشت	۳
۱۱	۰/۹۶۰۰۰	۰/۹۴۵۰۴۸	۱۴	۰/۹۴۵۰۴۸	۷	۰/۹۳۲۷۰۸	۱۴	۰/۹۶۳۲۰۳	پیرانشهر	۴
۱۶	۰/۹۸۴۸۴	۰/۸۹۶۵۵۳	۸	۰/۸۹۶۵۵۳	۱۶	۰/۹۹۷۴۲۴	۱۳	۰/۹۶۲۵۳۳	چالدران	۵
۲	۰/۸۸۲۲۵	۰/۹۵۵۹۱۸	۱۵	۰/۹۵۵۹۱۸	۳	۰/۸۸۳۴۳۵	۲	۰/۷۹۵۳۳۱	خوی	۶
۱۳	۰/۹۶۵۰۲	۰/۹۱۲۸۲	۱۲	۰/۹۱۲۸۲	۱۳	۰/۹۷۵۱۷۵	۱۰	۰/۹۲۷۷۳۲	سردشت	۷
۶	۰/۹۴۲۱۶	۰/۹۳۲۶۶۷	۱۳	۰/۹۳۲۶۶۷	۸	۰/۹۳۴۱۶۳	۶	۰/۸۷۸۴۹۵	سلماس	۸
۱۰	۰/۹۴۵۰۲	۰/۸۹۰۳۶۹	۷	۰/۸۹۰۳۶۹	۱۴	۰/۹۷۵۲۸۴	۷	۰/۸۸۱۸۴۶	ماکو	۹
۸	۰/۹۴۳۰۱۲	۰/۹۰۸۲۳۳	۱۱	۰/۹۰۸۲۳۳	۹	۰/۹۳۷۰۴۳	۸	۰/۸۹۲۲۹۶	بوکان	۱۰
۹	۰/۹۴۳۸۵۹	۰/۸۴۵۴۱۶	۳	۰/۸۴۵۴۱۶	۶	۰/۹۲۹۹۵۲	۱۱	۰/۹۵۴۶	تکاب	۱۱
۱۵	۰/۹۸۴۱۲۵	۱	۱۷	۱	۱۲	۰/۹۷۱۰۰۸	۱۶	۰/۹۸۴۰۶۱	چاپاره	۱۲
۷	۰/۹۴۲۹۲۱	۰/۸۶۰۴۱۵	۵	۰/۸۶۰۴۱۵	۱۰	۰/۹۴۲۶۲۳	۹	۰/۹۲۶۱۷۴	شاهین دژ	۱۳
۱۷	۱	۰/۹۷۶۵۶	۱۶	۰/۹۷۶۵۶	۱۵	۰/۹۹۳۳۱۷	۱۷	۰/۹۸۵۷۵۵	شوط	۱۴
۴	۰/۹۲۰۷۲۹	۰/۹۰۴۶۵	۱۰	۰/۹۰۴۶۵	۵	۰/۹۱۳۳۵	۴	۰/۸۲۷۶۸۱	مهاباد	۱۵
۳	۰/۸۹۱۸۲	۰/۸۸۷۵۹۸	۶	۰/۸۸۷۵۹۸	۲	۰/۸۸۱۵۹۴	۳	۰/۸۰۴۵۹۹	میاندوآب	۱۶
۵	۰/۹۲۷۳۸۳	۰/۸۹۸۷۹۷	۹	۰/۸۹۸۷۹۷	۴	۰/۹۱۱۴۵۳	۵	۰/۸۷۷۲۵	نقده	۱۷
۲/۰۹		۱/۴۳		۲/۰۶		۱/۵۷		ضریب پراکندگی		

مأخذ: محاسبات نگارندگان

در سال ۱۳۹۰، مقدار Q بیانگر رتبه نهایی هر شهرستان از شاخص‌های مورد مطالعه است. این مقدار بین عدد صفر تا یک تعیین می‌گردد و هر چه به عدد صفر نزدیک‌تر باشد نشان‌دهنده مطلوبیت پایداری و هر چه به عدد یک نزدیک‌تر نشانگر ضعف پایداری است (جدول شماره ۴). رتبه‌بندی بر اساس ارزش Q صورت گرفت، به گونه‌ای که کمترین ارزش بالاترین اولویت را به خود اختصاص داده است. همانگونه که جدول شماره (۴) نشان می‌دهد بر اساس مقدار Q از نظر شاخص‌های پایداری اجتماعی شهرستان ارومیه با رتبه ۱ در بهترین وضعیت و شهرستان شوط در بدترین وضعیت قرار دارد. میزان نابرابری شهرستان‌ها در

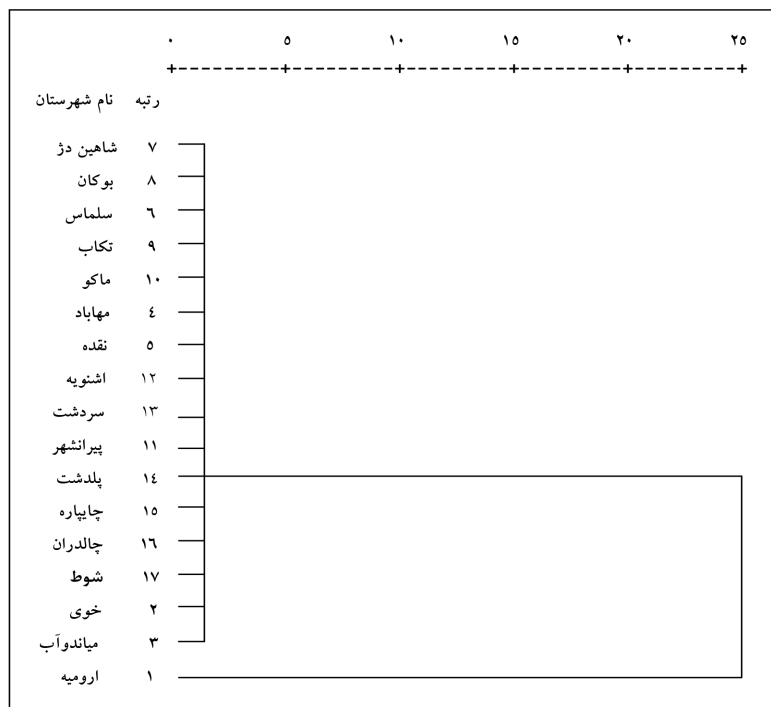
۱/۵۷ بوده است که بیانگر نابرابری و عدم‌تجانس نسبی شهرستان‌های استان در شاخص‌های اجتماعی است. از نظر شاخص‌های پایداری اقتصادی، شهرستان ارومیه با رتبه ۱ در بهترین وضعیت و شهرستان پلدشت در رتبه آخر قرار دارد. ضریب پراکندگی ۲/۰۶ بوده که نشان‌دهنده شکاف عمیق توسعه بین شهرستان‌ها می‌باشد. از نظر شاخص‌های مربوط به توسعه زیست محیطی نیز، شهرستان ارومیه در رتبه اول و شهرستان چاپاره در رتبه آخر قرار دارد. ضریب پراکندگی با میزان ۱/۴۳ بیانگر نابرابری بین شهرستان‌ها در شاخص‌های زیست محیطی بوده است. میانگین محاسبه شده برای Q در شاخص‌های اجتماعی، اقتصادی، و زیست

فصلنامه علمی - پژوهشی اطلاعات جغرافیایی (مهر)
تبیین نقش اسکان جمعیت در تحقق توسعه پایدار ... / ۱۷

جدول ۵: سطح بندی شهرستان‌های استان آذربایجان غربی از نظر شاخص‌های تلفیقی (۱۳۹۰)

سطوح توسعه	شهرستان‌های همگن				نام گروه‌ها	ردیف
	تعداد	غیرمرزی	تعداد	مرزی		
خیلی بالا	۰	-	۱	ارومیه	گروه اول	۱
بالا	۱	میاندوآب	۱	خوی	گروه دوم	۲
متوسط	۵	بوکان، تکاب، شاهین دژ، مهاباد، نقده	۲	سلماس، ماکو	گروه سوم	۳
پایین	۰	-	۴	اشنویه، پلدشت، پیرانشهر، سردشت	گروه چهارم	۴
خیلی پایین	۲	چاپاره، شوط	۱	چالدران	گروه پنجم	۵
-	۸	-	۹	-	مجموع	

مأخذ: محاسبات نگارندگان



نگاره ۳: تحلیل خوشه‌ای سلسله‌مراتبی
شهرستان‌های استان آذربایجان غربی از نظر
شاخص‌های تلفیقی

با استفاده از تحلیل خوشه‌ای سلسله‌مراتبی به سطح بندی شهرستان‌های استان در پنج سطح توسعه مبادرت گردید. نتایج حاصل از سطح بندی شهرستان‌های استان با استفاده از ۷۰ شاخص تلفیقی در جدول شماره (۵)، حاکی از آن است که از نظر این شاخص‌ها شهرستان مرزی ارومیه با کسب رتبه اول دارای سطح توسعه خیلی بالا بوده، و پس از آن شهرستان‌های مرزی خوی و غیرمرزی میاندوآب در سطح بعدی جای دارند. شهرستان‌های سطح سوم توسعه (متوسط) را هم شهرستان‌های مرزی سلماس و ماکو و غیرمرزی بوکان، تکاب، شاهین دژ، مهاباد و نقده تشکیل

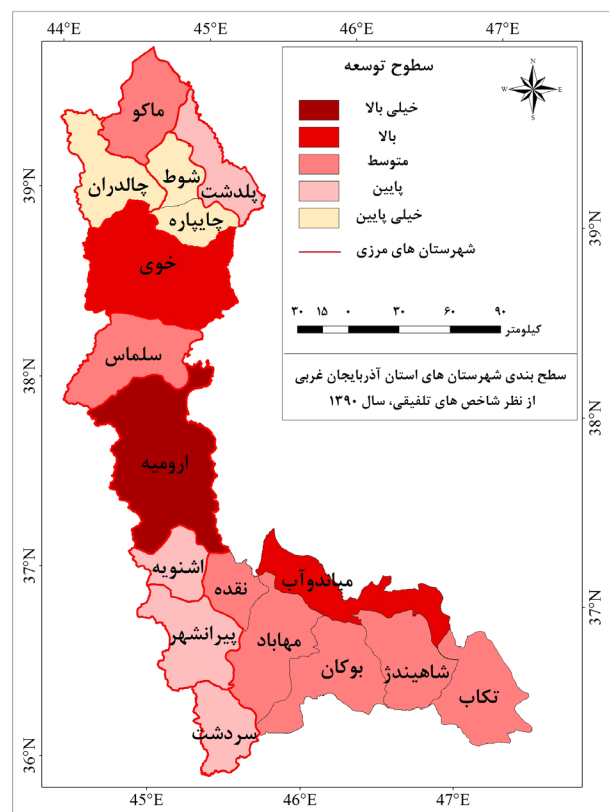
محیطی به ترتیب برابر با ۰/۸۵۸۵، ۰/۸۹۰۷، و ۰/۶۸۸۳ بدست آمده، بنابراین شهرستان‌های استان آذربایجان غربی از نظر این شاخص‌ها پایین‌تر از حد متوسط بوده است. با بررسی تلفیقی شاخص‌های مورد مطالعه نیز شهرستان ارومیه توسعه یافته‌ترین و شهرستان شوط در رتبه آخر قرار گرفته است. میزان نابرابری در بررسی شاخص‌های تلفیقی نیز بالا بوده و به میزان ۲/۰۹ است. میانگین محاسبه شده برای Q در شاخص‌های تلفیقی برابر با ۰/۸۳۹۲ بدست آمده، بنابراین شهرستان‌های استان آذربایجان غربی از نظر شاخص‌های تلفیقی نیز پایین‌تر از حد متوسط بوده است.

نقش جمعیت در تحقق ابعاد توسعه پایدار را نشان می‌دهد. بر اساس برآورد ضرایب استاندارد شده مدل ساختاری تحقیق در نگاره شماره (۶)، تأثیرات مهاجرت بر توسعه پایدار با ضریب منفی ۰/۱۰-، تعداد جمعیت با ضریب مثبت ۰/۷۱، جمعیت واقع در گروه سنی ۱۴-۰ ساله ساکن در نقاط شهری با ضریب مثبت ۰/۰۵، بزرگسالان شهری با ضریب مثبت ۰/۲۳، سالخوردگان شهری با ضریب مثبت ۰/۷۱، جوانان روستایی با ضریب مثبت ۰/۷۱، بزرگسالان روستایی با ضریب مثبت ۰/۷۰ و سالخوردگان روستایی نیز با ضریب مثبت ۰/۷۰، ساختار جنسی شهری با ضریب مثبت ۰/۷۰ و ساختار جنسی روستایی با ضریب مثبت ۰/۶۷ هستند که نشان می‌دهد به استثنای خالص مهاجرتی که تأثیر منفی و کاهنده بر توسعه پایدار مناطق مرزی داشته، تمامی مؤلفه‌های مورد بررسی در این مدل بر توسعه پایدار تأثیرات مثبت داشته‌اند.

ضرایب مسیر مربوط به ابعاد توسعه پایدار نیز نشان می‌دهد که در مجموع، تمامی مؤلفه‌های جمعیتی بر ابعاد اجتماعی و اقتصادی توسعه پایدار تأثیرات مثبت و افزایش دهنده داشته‌اند. به عبارت دیگر، تغییرات در مؤلفه‌های جمعیتی به میزان ۰/۶۰ بر توسعه اجتماعی و در حدود ۰/۶۷ بر توسعه اقتصادی تأثیر گذاشته و موجب ارتقاء و افزایش توسعه شاخص‌های اجتماعی و اقتصادی شده است. ولی، تأثیرات جمعیت و مؤلفه‌های آن بر بعد زیست محیطی توسعه پایدار منفی و کاهنده بوده و به میزان ۰/۱۲-، منجر به پایین آمدن و کاهش توسعه شاخص‌های زیست محیطی شده است (جدول شماره ۶).

مدل حاصل از انجام مرحله T-Test در نگاره شماره (۷) آمده است. در این مدل قدر مطلق ضرایب اگر کمتر از ۱/۹۶ باشد بیانگر معنی‌دار نبودن رابطه بین متغیرها است. بنابراین، این مدل نشان می‌دهد که از میان مؤلفه‌های جمعیتی، فقط تأثیر مؤلفه‌های خالص مهاجرتی و جمعیت گروه‌های سنی جوانان و بزرگسالان شهری بر توسعه پایدار، معنی‌دار نبوده و بقیه مؤلفه‌ها در سطح ۰/۰۵ معنی‌دار بوده‌اند. در بررسی

داده است. در سطح توسعه پایین شهرستان‌های مرزی اشنویه، پلدشت، پیرانشهر و سردشت قرار گرفته که هیچ شهرستان غیرمرزی در این سطح دیده نمی‌شود. شهرستان مرزی چالدران و شهرستان‌های غیرمرزی چایپاره و شوط با رتبه‌های پایین‌تر در آخرین سطح توسعه، یعنی سطح توسعه خیلی پایین قرار گرفته‌اند (نگاره ۳). نگاره ۴، توزیع فضایی سطوح توسعه را در شهرستان‌های استان آذربایجان غربی از نظر شاخص‌های تلفیقی نشان می‌دهد.

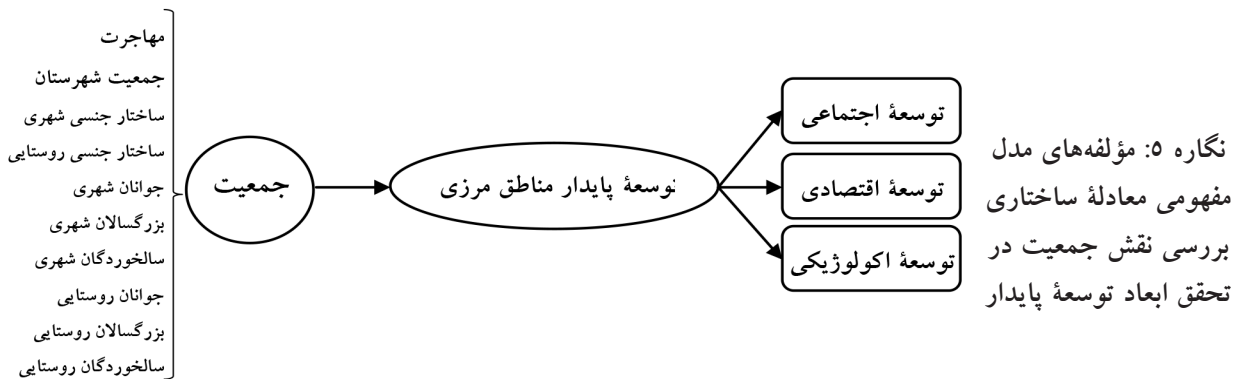


نگاره ۴: سطح‌بندی شهرستان‌های استان آذربایجان غربی از نظر شاخص‌های تلفیقی

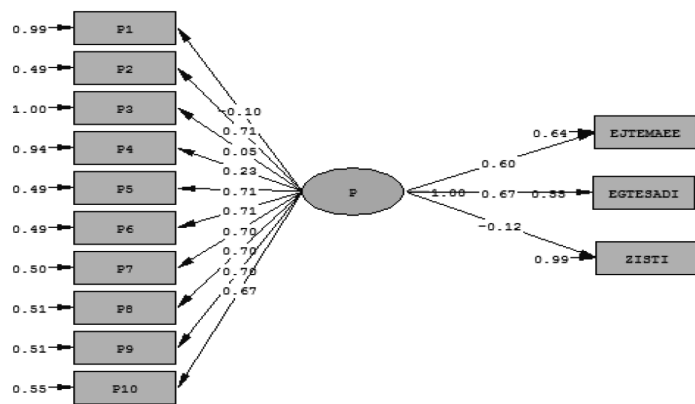
۳-۶- مدل‌سازی معادلات ساختاری تأثیر مؤلفه‌های جمعیتی بر ابعاد توسعه پایدار

در این تحقیق، متغیر مستقل شامل مؤلفه‌های جمعیتی و متغیر وابسته، ابعاد سه‌گانه توسعه پایدار را شامل می‌شود. نگاره (۵) مؤلفه‌های مدل مفهومی معادله ساختاری بررسی

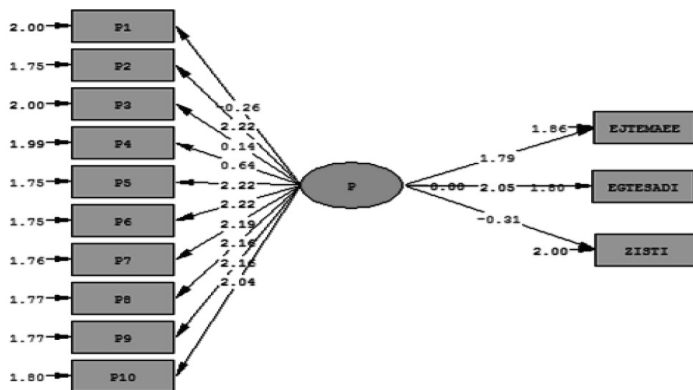
فصلنامه علمی - پژوهشی اطلاعات جغرافیایی (سپهر)
تبیین نقش اسکان جمعیت در تحقق توسعه پایدار ... / ۱۹



نگاره ۶: مدل بررسی نقش مؤلفه‌های جمعیتی در تحقق مؤلفه‌های توسعه پایدار



Chi-Square=4.91, df=65, P-value=1.00000, RMSEA=0.000



نگاره ۷: خروجی نرم افزار از اعداد معنی‌داری در تحلیل مسیر

Chi-Square=4.91, df=65, P-value=1.00000, RMSEA=0.000

در کار با نرم افزار لیزرل، هر یک از شاخص‌های به دست آمده برای مدل، به تنهایی دلیل برازندگی مدل یا عدم برازندگی آن نیستند، بلکه این شاخص‌ها را باید در کنار یکدیگر و با هم تفسیر کرد. معمولاً برای تأیید مدل، استفاده از سه تا پنج شاخص کافی است. ولی در این تحقیق از تمامی شاخص‌های موجود برای برازش مدل استفاده شده است، که عدد مربوط به هر یک از این شاخص‌ها در جدول شماره (۷)، آمده است.

تأثیر مجموع مؤلفه‌ها بر ابعاد توسعه پایدار نیز، تنها برای بعد اقتصادی توسعه پایدار با ضریب ۲/۰۵ معنی‌دار بوده که سطح معنی‌داری آن نیز به میزان ۰/۰۵ است (جدول شماره ۶).

۶-۳-۱- آزمون‌های نیکویی برازش مدل

شاخص‌های نیکویی برازش، قدرت برازش یک مدل را با داده‌های اندازه‌گیری شده، نشان می‌دهد. به طور کلی،

۷- جمع‌بندی و نتیجه‌گیری

در این تحقیق، نقش اسکان جمعیت در تحقق توسعه پایدار مناطق مرزی استان آذربایجان غربی مورد بررسی قرار گرفت. برابر آمار رسمی کشور، تعداد شهرستان‌های استان آذربایجان غربی در سال‌های ۱۳۵۵، ۱۳۶۵، ۱۳۷۵، ۱۳۸۵ و ۱۳۹۰ به ترتیب، ۹، ۹، ۱۲، ۱۴، ۱۷ شهرستان بوده است. در سال ۱۳۵۵ کل جمعیت استان ۱۴۰۷۹۷۰ نفر بوده است که از این تعداد، ۴۴۵۳۶۴ نفر در نقاط شهری و ۹۶۲۶۰۶ نفر در نقاط روستایی ساکن بوده‌اند. در این سال، تعداد ۶ شهرستان مرزی وجود داشت که ۸۹۰۰۳۵ نفر جمعیت در آنها سکونت داشتند. این رقم در سال ۱۳۹۰، به ۱۹۹۳۲۲۹ نفر افزایش یافت که حدود ۶۴/۷ درصد از جمعیت استان را دربرمی‌گرفت. در طی دوره‌های ۱۳۵۵ تا ۱۳۹۰ آهنگ رشد جمعیت استان و مناطق شهری و روستایی آن روند نزولی داشته است. این روند، برای شهرستان‌های مرزی و نقاط شهری و روستایی آنها نیز با شدت بیشتری صادق است. در بین شهرستان‌های استان آذربایجان غربی در سال ۱۳۹۰،

مقادیر به دست آمده تمامی شاخص‌ها در محدوده خود قابل قبول بوده و این امر نشان‌دهنده برازندگی خوب مدل می‌باشد.

جدول ۶: نتایج مدل ساختاری: اثر مستقیم متغیرهای نهفته
 برونزا بر متغیرهای نهفته درونزا

مؤلفه‌ها	ضریب مسیر	T-Value
مهاجرت	-۰/۱۰	-۰/۲۶
جمعیت شهرستان	۰/۷۱	۲/۲۲
ساختار جنسی شهری	۰/۰۵	۰/۱۴
ساختار جنسی روستایی	۰/۲۳	۰/۶۴
جوانان شهری	۰/۷۱	۲/۲۲
بزرگسالان شهری	۰/۷۱	۲/۲۲
سالخوردگان شهری	۰/۷۰	۲/۱۹
جوانان روستایی	۰/۷۰	۲/۱۶
بزرگسالان روستایی	۰/۷۰	۲/۱۶
سالخوردگان روستایی	۰/۶۷	۲/۰۴
توسعه اجتماعی	۰/۶۰	۱/۷۹
توسعه اقتصادی	۰/۶۷	۲/۰۵
توسعه زیست محیطی	-۰/۱۲	-۰/۳۱

مأخذ: محاسبات نگارندگان

جدول ۷: شاخص‌های نیکویی برازش مدل

نام شاخص	معادل فارسی	نوع شاخص	محدوده	مقدار قابل قبول برای برازش مطلوب مدل	مقدار برای مدل تحقیق	نتیجه
X ²	خی دو	مطلق	-	سطح معناداری P بیشتر از ۰,۰۵ باشد (معنی دار نبودن)	4.91 Chi-Square = 1.00P	برازندگی قابل قبول مدل
SRMR	ریشه میانگین مربعات باقیمانده استاندارد شده	مطلق	بین ۰ و ۱	کمتر از ۰/۰۵	۰/۰۷۵	مورد قبول
GFI	شاخص نیکویی برازش	مطلق	بین ۰ و ۱	بیشتر از ۰/۹۰	۰/۹۱	مورد قبول
AGFI	شاخص نیکویی برازش اصلاح شده	مطلق	بین ۰ و ۱	بیشتر از ۰/۸	۰/۸۸	مورد قبول
NFI	شاخص برازش هنجار شده	تطبیقی	بین ۰ و ۱	بیشتر از ۰/۹۰	۰/۹۴	مورد قبول
CFI	شاخص برازش تطبیقی	تطبیقی	بین ۰ و ۱	بیشتر از ۰/۹۰	۰/۹۴	مورد قبول
RFI	شاخص برازش نسبی	تطبیقی	بین ۰ و ۱	بیشتر از ۰/۹۰	۰/۹۲	مورد قبول
PNFI	شاخص برازش تعدیل یافته هنجار شده	تعدیل یافته	بین ۰ و ۱	بیشتر از ۰/۶۰	۰/۷۸	مورد قبول
PGFI	شاخص نیکویی برازش تعدیل یافته	تعدیل یافته	بین ۰ و ۱	بیشتر از ۰/۶۰	۰/۶۵	مورد قبول
RMSEA	ریشه میانگین مربعات خطای برآورد	تعدیل یافته	بین ۰ و ۰,۱	کمتر از ۰/۰۵ از برازش عالی کمتر از ۰/۰۸ از برازش مناسب	۰	مورد قبول

مأخذ: محاسبات نگارندگان

مناطق، راهبردهای زیر پیشنهاد می‌گردد:

- توسعه انواع زیرساخت‌های کالبدی شامل حمل و نقل، راه آهن، جاده و ... به منظور افزایش پیوندهای کانون‌های پرجمعیت مناطق مرزی با یکدیگر و با کانون‌های داخل کشور؛

- تقویت بازارچه‌های مرزی با توجه به وجود بازارهای کشورهای همسایه، جهت عرضه کالا و محصولات و خدمات تولیدی و وجود نیروی کار ارزان؛

- ایجاد مناطق آزاد تجاری مرزی (صورتی متکامل از بازارچه‌های مرزی)، به صورتی که بتواند در جهت رشد و توسعه بلندمدت منطقه، باعث رقابتی شدن بازرگانی خارجی شده و در طول زمان با شناساندن مزیت‌های نسبی ما و کشورهای همجوار، پیوندهای بازرگانی خارجی را منطقی و مستحکم سازد؛

- توجه و اهتمام ویژه دولت به تمرکززدایی و سرمایه‌گذاری در مناطق کمتر توسعه یافته، نظیر اعطای معافیت‌های مالیاتی؛
- اصلاح قوانین و مقررات دست و پاگیر و کاهش بوروکراسی اداری به منظور جذب سرمایه برای ایجاد قابلیت‌های اقتصادی جدید و اشتغال پایدار در مناطق مرزی؛
- تقویت بخش کشاورزی با قابلیت تولید محصولات با ارزش اقتصادی و همچنین، سرمایه‌گذاری و ایجاد تحول مناسب در این بخش و مدیریت نیروی کار و توسعه مکانیزاسیون در بخش کشاورزی؛

- تسریع در تأمین و ایجاد زیرساخت‌های شهرک‌های صنعتی و توسعه و گسترش آنها؛

- حمایت مؤثر از تشکیل و توسعه کارگاه‌های صنعتی برای ایجاد فرصت‌های شغلی جدید و بالا بردن درآمد سرانه؛

- برنامه‌ریزی جهت جذب گردشگر داخلی و خارجی از طریق حمایت بخش خصوصی در ایجاد، اصلاح و گسترش تأسیسات گردشگری و همچنین، فراهم آوردن تسهیلات لازم جهت ورود گردشگران خارجی از مرزها؛

- برنامه‌ریزی در جهت بهبود شاخص‌های امنیتی در زمینه‌های مختلف اقتصادی، اجتماعی و همچنین، تأمین

از نظر شاخص‌های تلفیقی توسعه پایدار که ۷۰ شاخص در ابعاد اجتماعی، اقتصادی و همچنین زیست‌محیطی را تشکیل می‌داد؛ شهرستان ارومیه برخوردارترین و شهرستان شوط محروم‌ترین بوده است. کاربرد مدل ضریب پراکندگی برای تمامی شهرستان‌ها نشان داد که در بین شاخص‌های مختلف، بیشترین میزان نابرابری در شاخص‌های اقتصادی و کمترین میزان نابرابری در شاخص‌های زیست‌محیطی بوده است.

بر اساس نتایج مدل‌سازی ساختاری، مؤلفه‌های جمعیتی بر بعد اقتصادی توسعه پایدار، بیشترین تأثیر را داشته‌اند که آن هم مثبت و ارتقادهنده بوده است. به منظور آزمون فرضیه‌های تحقیق از روش تحلیل رگرسیونی خطی ساده استفاده شد. در آزمون فرضیه‌ها مشخص شد، افزایش جمعیت سکونتگاه‌های مرزی بر مؤلفه‌های توسعه پایدار این مناطق مؤثر بوده است. همچنین، مهاجرپذیری و جذب جمعیت بر مؤلفه‌های توسعه پایدار مناطق مرزی استان تأثیر داشته است. در این ارتباط می‌توان به رویکرد مردمی در خصوص توسعه مناطق مرزی اشاره نمود که در آن افزایش جمعیت در مناطق مرزی به عنوان عاملی مهم برای ثبات امنیت مدنظر است. ساختار سنی و جنسی جمعیت نیز بر ابعاد توسعه پایدار تأثیرگذار بوده به طوریکه جمعیت واقع در گروه سنی بزرگسالان (۶۴ - ۱۵ ساله) بیشترین تأثیرگذاری، آن هم تأثیر مستقیم و مثبت داشته است. در صورتی که جمعیت جوانان و سالخوردگان که معمولاً مصرف‌کننده بوده و افزایش تعداد آنان منجر به بالا رفتن بار تکفل می‌گردد تأثیری منفی و کاهنده بر توسعه در پی داشته است. فزونی مردان بر زنان و نسبت‌های جنسی بالا به خصوص در مناطق روستایی و در ابعاد اجتماعی و اقتصادی مؤثر بوده، ولی ساختار جنسی بر بعد زیست‌محیطی توسعه پایدار تأثیر معنی‌داری نداشته است.

۸- ارایه پیشنهادها و راهکارها

در راستای توسعه پایدار مناطق مرزی، جهت توسعه، جمعیت‌پذیری و جلوگیری از مهاجرت‌های بی‌رویه از این

امنیت در آمایش مناطق مرزی ایران؛ باغ نظر، شماره ۱۲، سال ششم، صص ۷۶-۵۷.

۱۰- عزتی، حیدری پور، اقبالی؛ نصرالله، اسفندیار، ناصر (۱۳۹۰)؛ نقش و جایگاه آمایش مناطق مرزی در نظام

برنامه‌ریزی (مطالعه موردی: مناطق مرزی ایران)؛ فصلنامه نگرش‌های نو در جغرافیای انسانی، سال سوم، شماره چهارم.

۱۱- فتاحی، بیات، امیری، نعمتی؛ احدالله، ناصر، علی و رضا (۱۳۹۲)؛ «سنجش و اولویت‌بندی پایداری اجتماعی در مناطق

روستایی شهرستان دلفان با استفاده از مدل تصمیم‌گیری ویکور (مطالعه موردی: دهستان خاوه شمالی)؛ فصلنامه

برنامه‌ریزی منطقه‌ای، سال سوم، شماره ۱۱، صص ۷۸-۶۵.

۱۲- قادری حاجت، عبدی، جلیلی پروانه، باقری سرنجیانه؛ مصطفی، عرفان، زهرا و ناصر (۱۳۸۹)؛ «تبیین نقش بازارچه‌های

مرزی در امنیت و توسعه پایدار نواحی پیرامون مطالعه موردی: بازارچه‌های مرزی استان خراسان جنوبی»؛ فصلنامه ژئوپلیتیک،

سال ششم، شماره سوم، پاییز ۱۳۸۹، صص ۱۵۱-۱۲۱.

۱۳- کریمی، وفاپی؛ مرتضی، علی اکبر (۱۳۹۲)؛ «امنیت‌سازی با توسعه پایدار در مناطق مرزی (مطالعه موردی: شهر

میروان)»؛ پژوهش و برنامه‌ریزی شهری، سال چهارم، شماره ۱۵، (علمی - پژوهشی/ISC)، صص ۱۱۲-۹۵.

۱۴- کلاتری، عبدالله‌زاده؛ خلیل، غلامحسین (۱۳۹۱)، برنامه‌ریزی فضایی و آمایش سرزمین، چاپ دوم، انتشارات فرهنگ صبا، تهران.

۱۵- گل وردی، عیسی (۱۳۹۰)؛ «محدودیت‌ها و فرصت‌های توسعه اجتماعی - فرهنگی نواحی مرزی»؛ فصلنامه ره‌نامه سیاست‌گذاری، سال دوم، شماره سوم، بهار ۱۳۹۰، صص ۴۲-۱۱.

۱۶- محمدی یگانه، مهدیزاده، مهدی‌زاده، چراغی؛ بهروز، عصمت، عفت، مهدی (۱۳۹۱)؛ «ارزیابی اثرات اقتصادی بازارچه مرزی مهران بر توسعه نواحی روستایی (مورد: دهستان

محسن آباد)»؛ نشریه تحقیقات کاربردی علوم جغرافیایی، سال دوازدهم، شماره ۲۵، تابستان ۱۳۹۱، صص ۹۶-۷۹.

۱۷- مشفق، حسینی؛ محمود، قربان (۱۳۹۱)؛ «تحلیلی بر جمعیت‌شناختی مناطق مرزی و اثرات آن بر امنیت پایدار»؛

شرایط لازم برای برطرف‌کردن زمینه‌های ذهنی و عینی عدم‌امنیت در مناطق مرزی استان جهت تشویق و جذب سرمایه‌گذاران داخلی و خارجی.

منابع و مآخذ

۱- ابراهیم‌زاده، موسوی، کاظمی‌زاد؛ عیسی، میر نجف، شمس‌اله (۱۳۹۱)؛ «تحلیل فضایی نابرابری‌های منطقه‌ای میان مناطق مرزی و مرکزی ایران»؛ فصلنامه ژئوپلیتیک، سال هشتم، شماره اول، صص ۲۳۵-۲۱۴.

۲- اختیاری، مصطفی (۱۳۹۱)؛ «معرفی یک روش ویکور توسعه یافته برای رتبه‌بندی اعتباری مشتریان بانک‌ها»؛ فصلنامه علمی - پژوهشی مطالعات مدیریت صنعتی، سال نهم، شماره ۲۵، صص ۱۷۹-۱۶۱.

۳- افشردی، جان پرور، احمدی پور، قصری؛ محمدحسین، محسن، زهرا، محمد (۱۳۹۳)؛ «تبیین شاخص‌های مؤثر در مدیریت مرزها»؛ فصلنامه ژئوپلیتیک، سال دهم، شماره دوم، صص ۳۵-۱.

۴- پاپلی یزدی، ابراهیمی؛ محمدحسین، محمد امیر (۱۳۸۷)، نظریه‌های توسعه روستایی، چاپ پنجم، انتشارات سمت، تهران.

۵- چوخاچی زاده مقدم، امینی قشلاقی؛ محمدباقر، داوود (۱۳۸۹)؛ «بسترهای ایجاد ناامنی در مناطق مرزی استان

آذربایجان غربی از منظر جغرافیای نظامی - امنیتی»؛ فصلنامه ژئوپلیتیک، سال ششم، شماره سوم، صص ۲۱۰-۱۸۶.

۶- حکمت‌نیا، موسوی؛ حسن، میرنجف (۱۳۹۲)، کاربرد مدل در جغرافیا با تأکید بر برنامه‌ریزی شهری و ناحیه‌ای، چاپ سوم، انتشارات آزاد پیما، تهران.

۷- زیاری، کرامت‌الله (۱۳۹۱)، مکتب‌ها، نظریه‌ها و مدل‌های برنامه و برنامه‌ریزی منطقه‌ای، چاپ سوم، مؤسسه انتشارات دانشگاه تهران، تهران.

۸- شایان، حمید (۱۳۸۳)؛ «تنگناهای توسعه در استان‌های مرزی کشور»؛ پژوهش‌های جغرافیایی، شماره ۴۷، صص ۸۰-۷۱.

۹- عندلیب، مطوف؛ علیرضا، شریف (۱۳۸۸)؛ «توسعه و

- local development: Interaction between cross- border accessibility and local development in Portugal and Spain, *Social and Behavioral Sciences* 111 (2014) 927-936.
- 29- Leimgruber, W., 1991, *Boundary Values and Identity: The Swiss-Italian Transborder Region*, Eds: Rumley and J.V. Minghi, Rutledge, New York.
- 30- Niebuhr Annkatrin & Stiller Silvia (2002), *Integration Effects in Border regions: A survey of Economic Theory and Empirical Studies*, HWWA Discussion Paper, Hamburg Institute of International Economics.
- 31- Passi, A., 1996, *Territories, Boundaries, and Consciousness: The Changing Geographies of the Finnish-Russian Border*, John Wiley & Sons Ltd, Chic ester.
- 32- Perkamann, M., 2003, *Cross - Border Regions in Europe, Significance and Drivers of Regional Cross - Border Cooperation*, *European Urban and Regional Studies*, Vol. 10, Na 2, Pp 156-167.
- 33- Phillips, Keith & Carlos Mazaneres (2001), *Transportation in restructure and the border economy*, Federal Reserve Bank of Dall as [http://www.dallasfed.org/htm/Pubs/border].
- 34- Rumley, Dennis & Julian V. Minghi., 1991, *Introduction: The Border Landscape Concept*, Routledge, New York.
- 35- Van Houtum, Henk. 2000, *An Overview of European Geographical Research on Border Region*, *Journal of Borderlands Studies*, Vol. xv, No, 1, Pp 56-83.
- 36- Zhu Guo-Niu et al (2015), *An integrated AHP and VIKOR for design concept evaluation based on rough number*, *Advanced Engineering Informatics*, 2015, 1-11.

- همایش ملی شهرهای مرزی و امنیت؛ چالش‌ها و رهیافت‌ها، ۳۰ و ۳۱ فروردین ۱۳۹۱، دانشگاه سیستان و بلوچستان، صص ۱۱۵۳ - ۱۱۴۰.
- ۱۸- مختاری هشی، مؤمنی، باقری؛ حسین، مهدی، مهرداد (۱۳۹۳)؛ «تدوین راهبردهای آمایش مناطق مرزی؛ مطالعه موردی مرزهای شرقی کشور»؛ فصلنامه تحقیقات جغرافیایی، سال ۲۹، شماره سوم، شماره پیاپی ۱۱۴، صص ۲۵۴ - ۲۳۷.
- ۱۹- مخدوم، مجید (۱۳۹۰)؛ شالوده آمایش سرزمین؛ چاپ دوازدهم، انتشارات دانشگاه تهران، تهران.
- ۲۰- مرکز آمار ایران، سرشماری‌های نفوس و مسکن شهرستان‌های استان آذربایجان غربی، اطلاعات رایانه‌ای.
- ۲۱- موسوی، زنگی‌آبادی؛ میرنجف، علی (۱۳۹۰)؛ برنامه‌ریزی توسعه شهرهای مرزی: مطالعه موردی (استان آذربایجان غربی)؛ چاپ اول، انتشارات شریعه توس، مشهد.
- ۲۲- موسوی، منوچهری میاندوآب، ادیب‌نیا؛ میرنجف، ایوب، زهرا (۱۳۹۳)؛ «نقش مرز و قومیت در عملکرد نقاط شهری مطالعه موردی: منطقه آذربایجان»؛ فصلنامه ژئوپلیتیک، سال دهم، شماره اول، صص ۲۲۰ - ۱۹۰.
- ۲۳- مهدوی، طاهرخانی؛ مسعود، مهدی (۱۳۸۵)، کاربرد آمار در جغرافیا، چاپ دوم، نشر قومس، تهران.
- ۲۴- هاگوپیان، خیراندیش، محقق، بامداد؛ لینا، سالی، کاظم، نوشین (۱۳۸۹)؛ «اصلاح الگوی استقرار جمعیت، گامی به سوی توسعه پایدار»؛ مرکز آموزش علمی - کاربردی گروه بین‌المللی ره شهر (کوییک بیلد)، شماره ۱۱۹.
- 25- Afrakhteh Hassan (2006), *the problems of regional development and border cities: A case study of Zahedan, Iran, Cities*, Vol. 23, No. 6, P. 423-432.
- 26- Akman Gulsen (2014), *Evaluating suppliers to include green supplier development programs via fuzzy c-means and VIKOR methods*, *Journal of Industrial Engineering, Kocaeli, Turkey*, 2014, 1-14.
- 27- Cadwallader, M., 1979, *Problems in Cognitive Distance and Their Implications for Cognitive Mapping, Environment and Behavior*, II, Pp 559-579.
- 28- Joao fontes Maria et al (2014), *Accessibility and*

