

ارزیابی سطوح توسعه‌ی اقتصادی - اجتماعی

سکونتگاه‌های انسانی در شهرستان شهرکرد

دکتر جمال محمدی

استادیار جغرافیا و برنامه‌ریزی شهری دانشگاه اصفهان

مصطفی محمدی ده‌چشمه

کارشناس ارشد جغرافیا و برنامه‌ریزی شهری دانشگاه اصفهان

چکیده

کیفیت توسعه و زیرساخت‌های آن در اثر برنامه‌ریزی‌های نامطلوب و متمرکز گذشته، مسائل عمده‌ای را در روند توسعه نواحی کشور ایجاد کرده است. ابعاد گوناگون و پیچیدگی ساختاری این موضوع یکی از تنگناهای اساسی در عرضه مدل مناسب برای توزیع اعتبارات به‌شمار می‌آید. به منظور حل مسائل ناشی از عدم تعادل‌های منطقه‌ای، گام نخست شناخت و سطح‌بندی مناطق از نظر برخورداری در زمینه‌های اقتصادی، زیربنایی و ارتباطات، اجتماعی - فرهنگی، بهداشتی - درمانی، آموزشی و... است. هدف این تحقیق سنجش میزان توسعه‌پذیری سکونتگاه‌های انسانی در شهرستان شهرکرد و سطح مطالعه نیز، دهستان‌های این شهرستان می‌باشند. روش کار در این پژوهش بهره‌گیری از مدل‌های همبستگی، اسنادی و تحلیلی است که برای این مبنای ۳۷ شاخص مورد بررسی در قالب ۷ شاخص کلی (آموزشی، بهداشت، تسهیلات عمومی، ارتباطات، گردشگری، اقتصادی و داخلی) بود. در میان ۱۱ دهستان مورد مطالعه قرار گرفته و نتایج آن با بهره‌گیری از مدل‌های CA⁽¹⁾ GM⁽²⁾ تحلیل گشته است. یافته‌های تحقیق نشان می‌دهند که پراکنش سطوح توسعه در میان دهستان‌های شهرستان شهرکرد به صورت نامتعادل می‌باشد و تفاوت و پراکنش شاخص‌های آموزشی و بهداشتی بیشترین تأثیر را بر این تفاوت یابی سطوح داشته است. **واژه‌های کلیدی:** توسعه، توسعه‌پذیری، شاخص توسعه، تحلیل خوشه‌ای، تحلیل گانمن، دهستان.

مقدمه

تغییرات اجتماعی، اقتصادی دهه‌های اخیر عدم تعادل منطقه‌ای و تمرکز بیش از حد امکانات در بعضی نقاط (کوژهای توسعه) و محرومیت دیگر نقاط (مغاک عقب‌ماندگی) را در پی داشته است. برای تعدیل در پراکنش شاخص‌های توسعه، برنامه‌ریزی جامع توسعه‌پذیری مناطق با هدف ارائه الگوی مناسب برای توزیع متعادل خدمات، جمعیت و سکونتگاه‌ها (تعادل فضایی) ضرورت می‌یابد. در فرآیند برنامه‌ریزی توسعه، شناخت و تبیین سطوح توسعه یافتگی نواحی و آگاهی از نقاط قوت و ضعف آنها اهمیت زیادی دارد (رضوانی، ۱۳۸۳: ۱۴۹) چرا که دست‌یابی به الگوواره توسعه پایدار نیازمند تعادل در توزیع شاخص‌های خدماتی،

اقتصادی، زیربنایی و... می‌باشد.

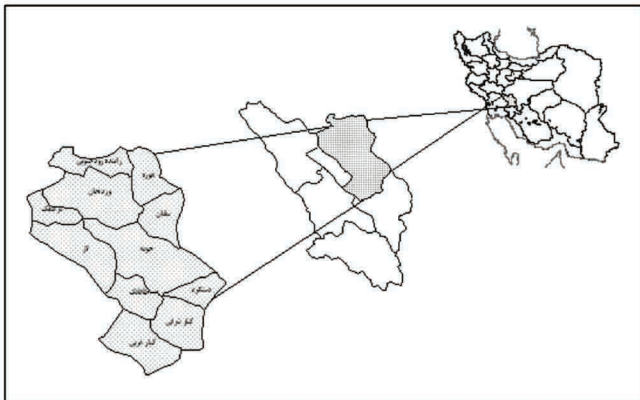
در سال‌های اخیر با توجه به تحولات عظیم اقتصادی، اجتماعی و سیاسی در سطوح ملی و بین‌المللی توجه به مفهوم توسعه گسترده و توسعه همسو و هم جهت با عدالت اجتماعی و تعادل فضایی کاربرد وسیعی یافته است. دنیس گولت در تعریف توسعه می‌گوید: توسعه باید علاوه بر اهداف اقتصادی و اجتماعی، هدفهای فرهنگی و سیاسی هم داشته باشد، توسعه تمام تغییرات سیستم اجتماعی را در برمی‌گیرد، تغییراتی که جامعه را از وضعیت نامناسب فعلی به سمت یک وضع انسانی بکشاند. (تقوایی و احمدی، ۱۳۸۲: ۴۲) اصولاً توسعه تغییر بنیادی در متغیرهای اقتصادی، اجتماعی و فرهنگی هر جامعه محسوب می‌شود و تحقق آن، مستلزم ایجاد هماهنگی بین ابعاد گوناگون آن است. (Rondinelli, 1985)

توسعه اقتصادی پایدار بدون توسعه فرهنگی، اجتماعی و سیاسی امکان‌پذیر نیست و توسعه فرهنگی، اجتماعی و سیاسی نیز بدون نگرش منطقی و علمی به مسأله توسعه اقتصادی در بلندمدت، راه به جایی نخواهد برد. از طرف دیگر، برای هماهنگی هدفهای ملی و بخشی با واقعیات منطقه‌ای، لازم است که در چارچوب سیاست‌های توسعه کلان و بخشی، سیاست‌های توسعه منطقه‌ای و ناحیه‌ای نیز مورد توجه قرار گیرند تا بتوان سیاست‌های کلان را با قابلیت‌های اقتصادی، اجتماعی و فرهنگی منطقه سازگار کرد. (امین بیدخت، ۱۳۸۵: ۱۷) همان‌طور که گفته شد توسعه مفهومی پیچیده، چندبعدی و شامل جامعیت محتوایی می‌باشد. در نتیجه می‌توان گفت که میزان توسعه‌پذیری مناطق رابطه‌ی نزدیکی با پراکنش شاخص‌های توسعه در میان مناطق دارد.

یکی از ارکان توسعه، جامعیت و یکپارچه بودن آن در رفع عدم تعادل‌های اقتصادی و اجتماعی درون مناطق است (فنی، ۱۳۸۲: ۲). بدین لحاظ توزیع عادلانه امکانات و ثمرات توسعه در میان اکثریت جمعیت از خصیصه‌های مهم اقتصاد پویا و سالم است (Friedman, 1966). برنامه‌ریزان جهت تحقق این امر سعی در کاهش نابرابریها و عدم تعادلها از طریق اجرای برنامه‌های متعدد محرومیت زدایی و گسترش همه جانبه جنبه‌های مثبت توسعه یافتگی دارند. گام نخست در این زمینه؛ تدوین برنامه‌های

۲- محدوده‌ی پژوهش

استان چهارمحال و بختیاری با مساحت ۱۶۵۳۲ کیلومترمربع بین ۳۱ درجه و ۹ دقیقه تا ۳۲ درجه و ۴۸ دقیقه عرض شمالی و نیز ۴۹ درجه و ۲۸ دقیقه تا ۵۱ درجه و ۲۵ دقیقه طول شرقی قرار دارد. این استان براساس آخرین تقسیمات سیاسی کشور، دارای ۶ شهرستان، ۲۴ شهر، ۱۵ بخش و ۳۴ دهستان می‌باشد. شهرستان شهرکرد با وسعتی حدود ۳۶۹۲ کیلومترمربع (نزدیک به ۲۲/۶ درصد از مساحت کل استان را شکل می‌دهد) در شمال غرب استان واقع شده است و از غرب به شهرستان فارس، از جنوب غرب به شهرستان اردل، از شمال غرب به شهرستان کوهرنگ و از جنوب شرق به شهرستان بروجن محدود می‌شود. براساس برآورد سازمان مدیریت و برنامه‌ریزی در سال ۱۳۸۳، این شهرستان دارای ۳۸۶۶۰۴ نفر جمعیت بوده است که از این تعداد ۲۵۲۳۵۵ نفر در نقاط شهری و ۱۳۴۲۴۹ نفر در نقاط روستایی ساکن بوده‌اند. این تعداد جمعیت در میان ۱۲ مرکز شهری، ۵ بخش، ۱۱ دهستان و ۸۱ نقطه‌ی روستایی توزیع یافته‌اند. (سازمان مدیریت و برنامه‌ریزی، ۱۳۸۳:۱۶۷)



نقشه‌ی ۱: موقعیت عرصه‌ی پژوهش

۳- درباره‌ی مدل‌های برنامه‌ریزی توسعه (CA, GM)

مدل‌ها ابزار علمی هستند که می‌توان با کمک آنها به درک بخش مفید و قابل فهمی از واقعیت - نه کل واقعیت - دست یافت (آسایش، ۱۳۸۲: ۱۰۴). مدل‌ها که در رشته‌های مختلف علوم از قبیل جغرافیا، زمین‌شناسی، اقتصاد، جامعه‌شناسی، انسان‌شناسی، روان‌شناسی، باستان‌شناسی و برخی از جنبه‌های زیست‌شناسی، برنامه‌ریزی شهری، روستایی و... مورد استفاده قرار می‌گیرند حالاتی کمی و کیفی دارند. در دهه‌های اخیر کاربرد روش‌های کمی در برنامه‌ریزی ناحیه‌ای به طور فزاینده‌ای افزایش یافته است. روش‌ها و مدل‌های کمی، علی‌رغم عمر کوتاه‌شان (۳-۴ دهه) در پژوهش‌های جغرافیایی بیش از پیش بکار گرفته می‌شوند، اما هریک از این مدل‌ها به تنهایی معایب و نواقصی دارند. در این پژوهش برای رفع پاره‌ای از این معایب با ترکیب منطقی چند مدل سعی شده نتیجه‌ای مطلوب از پژوهش حاصل شود. در نتیجه برای تسهیل در امر تصمیم‌گیری و کاهش خطا و اطمینان از قطعیت نتایج از چهار روش و مدل

کارآمد و منطبق بر واقعیت‌ها، دستیابی به هدف برتر عدالت اجتماعی و شناسایی شرایط موجود است. محدوده‌ی پژوهش حاضر که در بخش بعدی تحقیق به تفصیل معرفی می‌گردد، دهستان‌های شهرستان شهرکرد می‌باشند که علی‌رغم پتانسیل‌های بالای توسعه به علت عدم بهره‌برداری بهینه از امکانات و توزیع ناموزون شاخص‌های توسعه با مشکلات و مسائل فراوانی روبه‌رو می‌باشند. در این زمینه در گذشته مطالعات جامعی صورت نگرفته است. از جمله اقداماتی که اخیراً مورد توجه مسئولین امر در مدیریت استان قرار گرفته، تهیه‌ی سند توسعه شهرستان می‌باشد که هنوز در مراحل اولیه‌ی برنامه‌ریزی به سر می‌برد. توجه به موقعیت، پتانسیل‌ها و سیاست‌های مدیریتی در این شهرستان ضرورت برنامه‌ریزی توسعه‌سنجی را ضرورت بخشیده است.

۱- اهداف و روش تحقیق

۱-۱- اهداف تحقیق

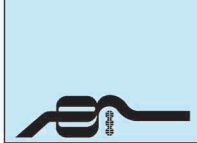
در این تحقیق سعی بر آن است که با سنجش میزان توسعه‌پذیری سکونتگاه‌های انسانی در شهرستان شهرکرد به مقاصد ذیل نایل شویم:

- سطح‌بندی دهستان‌های این شهرستان از نظر توزیع شاخص‌های توسعه
- ارائه‌ی تصویر روشنی از نقاط (قوت و ضعف) و (فرصت‌ها و تهدیدات) توسعه
- ارائه‌ی راهکارهای مؤثر در جهت اصلاح نقاط ضعف و تقویت نقاط قوت با توجه به تبیین از توزیع شاخص‌های توسعه

۱-۲- روش تحقیق

با توجه به موضوع تحقیق، حوزه‌ی مطالعاتی و مسائل آن، برای تکمیل اطلاعات لازمی پژوهش حاضر ترکیبی از روش‌های اسنادی-تحلیلی و میدانی به کار رفته است. اطلاعات مورد نیاز عمدتاً از منابع مدون، معتبر و سرشماری‌های عمومی نفوس و مسکن اخذ شده است و بخش اعظم اطلاعات به صورت میدانی و توزیع پرسشنامه در سکونتگاه‌های روستایی این شهرستان اخذ شده‌اند. جامعه آماری تحقیق دهستان‌های شهرستان شهرکرد می‌باشند.

تحلیل نهایی در این پژوهش با استفاده از مدل‌های برنامه‌ریزی توسعه و با تأکید بر مدل گاتمن و ارزش مرکزیت جهت شناخت وضع موجود و مدل تحلیل خوشه‌ای برای سطح‌بندی توسعه صورت گرفته است و در نهایت با بهره‌گیری از سامانه‌ی اطلاعات جغرافیایی (GIS) و ارائه‌ی خروجی به صورت نقشه به تبیین دقیق سطوح توسعه در میان دهستان‌های این شهرستان پرداخته‌ایم. شاخص‌های اولیه و خام این پژوهش به صورت بررسی جامع میدانی در جهت تهیه‌ی طرح ساماندهی پراکندگی فضایی سکونتگاه‌های روستایی در این شهرستان با همکاری معاونت اجتماعی استانداری چهارمحال و بختیاری تهیه گشته و به عنوان مبنای جهت تهیه این طرح و پایان‌نامه‌ی دوره‌ی کارشناسی ارشد یکی از مؤلفین استفاده شده است.



ابتدا با بهره‌گیری از مدل‌های گاتمن و ارزش مرکزیت بصورت ترکیبی به سطح‌بندی نقطه‌ای توسعه (سطح‌بندی روستاها) با توجه به پراکنش شاخص‌های توسعه در این سکونتگاه‌ها پرداخته شده و نتایج تحلیل در قالب مدل تحلیل خوشه‌ای در سطح دهستان‌ها انجام گرفته است.

جدول ۱: شاخص‌های مورد مطالعه به همراه ارزش مرکزیت بدست آمده از چگونگی پراکنش خدمات در میان سکونتگاه‌ها

ردیف	نوع خدمات	شاخص‌ها
۱	آموزشی	کودکستان (۰/۳۹)، دبستان (۰/۶۹)، راهنمایی (۰/۴۷)، دبیرستان (۰/۲۸)، هنرستان فنی (۰/۱۱)، کار و دانش (۰/۰۱)، پیش‌دانشگاهی (۰/۰۵)، دانشکده‌ی فنی (۰/۰۴)، آموزش نهضت (۰/۱۳)
۲	بهداشت و درمان	خانه‌ی بهداشت (۰/۸۱)، درمانگاه (۰/۱۶)، پزشک عمومی (۱۶)، بهداشت‌یار (۰/۳۵)، دندانپزشک (۰/۰۶)، دامپزشک (۰/۰۷)
۳	تسهیلات	آب لوله‌کشی (۰/۶۴)، برق (۰/۷۹)، حمام (۰/۴۶)، مسجد و مؤسسات (۰/۶۷)، کتابخانه (۰/۰۷)، شرکت تعاونی (۰/۰۱)
۴	ارتباطات	صندوق پست (۰/۶۳)، دفتر پست (۴۷)، دسترسی به تلفن (۶۷)، دسترسی به وسایل نقلیه (۰/۴۹)، دسترسی به شبکه‌های تلویزیون (۰/۷۲)، فاصله تا مرکز دهستان (۰/۱۶)
۵	گردشگری	اکوتوریسم (۰/۰۱)، توریسم تاریخی-انسانی (۰/۱۶)، هتل و اقامت‌گاه (۰)
۶	اقتصادی	شیلات (۰/۱۵)، معدن (۰/۱۸)
۷	داخلی	جمعیت (۰/۱۶)، دهیاری (۵۴)، شورای اسلامی (۰/۲۴)، مرکز خدمات روستایی (۰/۰۳)، پایگاه بسیج (۰/۴۴)

منبع: محاسبات نگارندگان

۵-۱- مراحل کار مرحله اول

ابتدایی‌ترین مرحله در سنجش شاخص‌های توسعه در شهرستان شهرکرد تشکیل ماتریس داده‌ها می‌باشد که در آن سکونتگاه‌ها در ستون و خدمات در سطر قرار می‌گیرند.

مهم‌ترین بخش کار در مرحله‌ی اول بدست آوردن ارزش مرکزیت خدمات در میان روستاها می‌باشد، تا پس از آن با استناد به ارزش بدست آمده از خدمات و ضرب آن در فراوانی خدمات در روستاها ارزش واقعی نوع خاص خدمت در روستاها بدست آید. با توجه به گستردگی کار از آوردن جداول اولیه تحلیل گاتمن خودداری کرده و جدول نهایی از تجزیه و تحلیل داده‌ها ارائه گشته است.

کاربرد گاتمن و ارزش مرکزیت (به صورت ترکیبی)، اسوات و تحلیل خوشه‌ای استفاده شده است.

۳-۱- مدل ترکیبی گاتمن (GM) و ارزش مرکزیت (CV)

در روش میزان سنج نهادی گاتمن از وجود یا عدم وجود مؤسساتی که خدمات فعالیت‌های اقتصادی و اجتماعی را تأمین می‌کنند به عنوان ضابطه‌ای جهت تشکیل سلسله مراتب استفاده می‌شود. (زیاری، ۱۳۷۸: ۲۰۶)

این روش تصویر روشنی از وضع موجود ارائه می‌دهد لیکن این روش با تأکید بر وضع موجود میزان و اهمیت سرویس دهنده‌ی خدمات گوناگون را یکسان فرض می‌کند. در این تحقیق به منظور خنثی کردن و تعدیل این نقص از روش ارزش مرکزیت استفاده شده است؛ تا با بهره‌گیری از این مدل وزن مختص به هر خدمت با توجه به بهره‌مندی سایر مکان‌ها از آن خدمت خاص سنجیده شود. ارزش مرکزیت خدمات مختلف در میان سکونتگاه‌ها از روش زیر محاسبه می‌شود.

۳-۲- مدل تحلیل خوشه‌ای (CA)

روش‌های مختلفی برای ترکیب اجزاء در داخل خوشه‌ها وجود دارد که یکی از آنها تجزیه و تحلیل خوشه‌ای سلسله مراتبی است. این روش یکی از روشهای پرکاربرد در مطالعات جغرافیای ناحیه‌ای است. در واقع روشی برای سطح‌بندی مناطق، شهرها، روستاها و... است. به طوری که در این سطح‌بندی، مکانهای واقع در یک سطح شباهت زیادی با همدیگر داشته، اما تفاوت قابل توجهی با مکانهای سطوح دیگر دارد. سطح‌بندی مکانهای همگن در این روش به شیوه‌های مختلفی صورت می‌گیرد. تعیین ضریب همبستگی و اندازه‌گیری فاصله، به ویژه فاصله اقلیدسی از مهمترین مشخصه‌های مکانهای همگن می‌باشد (حکمت‌نیا و موسوی، ۱۳۸۵: ۲۳۶)

۴- شاخص‌های مورد مطالعه

شاخصها، نشانگرهایی هستند که فرآیند جمع‌آوری، طبقه‌بندی و تجزیه تحلیل اطلاعات و نتیجه‌گیری را منطقی و به طور کلی جهت فعالیتها را مشخص و از حیث مفهومی چارچوب مناسبی را برای هدف‌گذاری تدوین و برنامه‌ریزی و ارزشیابی فعالیتها به دست می‌دهند. در واقع شاخصها به عنوان نماگرها، ترجمان اهداف کلان و کیفی هستند که جهت‌گیری و سمت‌گیری به سوی اهداف را دقیقتر می‌کنند. دقت در جهت‌گیری از یک سو باعث عدم اتلاف منابع می‌شود و از سوی دیگر تحقق اهداف و سیاستهای مورد نظر را ممکن می‌سازد (رضوانی، ۱۳۸۳: ۱۵۴)

شاخص‌های مورد مطالعه به همراه ارزش مرکزیت بدست آمده از چگونگی پراکنش خدمات در میان سکونتگاه‌ها در جدول شماره‌ی (۱) مشخص می‌باشند.

۵- بحث

به منظور سنجش میزان توسعه‌پذیری دهستان‌های شهرستان شهرکرد،

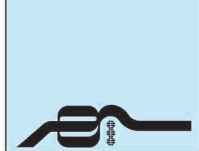


جدول ۲: رتبه‌بندی روستاها با بهره‌گیری از اسکالوگرام گاتمن و ارزش مرکزیت

۵۸	۶/۹۳	فتح‌آباد
۲۱	۱۱/۴۸	شوراب صغیر
۵۲	۷/۵۵	شوراب کبیر
۳۵	۹/۲۵	کاهکش
۶۶	۵/۹۸	محمدآباد طباطبایی
۴۴	۸/۴۵	چم کا کا
۳۳	۹/۹۸	دشتی
۳۴	۹/۶۱	سوادجان
۵۷	۶/۹۳	صادق‌آباد
۶۱	۶/۴۸	قراقوش
۵۳	۷/۴	قوچان
۲۳	۱۱/۰۹	گرمدره
۲۸	۱۰/۵۱	مارکده
۹	۱۳/۸۹	هوره
۳۶	۹/۲۵	یاسه چاه
۵۴	۷/۳۱	ایرانچه
۲۵	۱۰/۷۷	خیرآباد
۶	۱۴/۹۶	دستگردامامزاده
۱۷	۱۱/۹۴	سورک
۵	۱۵/۲	دزک
۱۱	۱۳/۴۵	سرتشیز
۸۰	۱/۲۷	قلعه سوخته
۶۹	۴/۹۸	کنک
۷۶	۲/۴۱	محمدآباد
۲۶	۱۰/۶	مصطفی‌آباد
۳	۱۵/۸۵	هارونی
۲	۱۶/۲۹	وانان
۶۲	۶/۳۸	قلعه سلیم
۸۱	۱/۲۷	احمدآباد
۷۵	۲/۴۱	اوج بغاز
۷۸	۲/۰۶	خلیل‌آباد خاکی
۷۷	۲/۰۶	دولت‌آباد خاکی
۷۹	۲/۰۶	کریم‌آباد خاکی
۴	۱۵/۵۸	مرغملک
۱۰	۱۳/۵۱	ارجنک
۱۸	۱۱/۷۲	پیربلوط
۳۲	۱۰/۱۲	کا کلک
۱۲	۱۳/۰۱	هرچگان
۴۶	۸/۲۲	بهرام‌آباد
۵۶	۷/۰۸	سبیرک
۱۶	۱۲/۰۷	شمس‌آباد
۴۷	۸/۲۲	نوآباد

منبع: مطالعات میدانی و محاسبات نگارنده

نام سکونتگاه	مجموع ارزش	درجه‌ی سکونتگاه
آزادگان	۷/۸۱	۵۰
پهنا	۵/۷۲	۶۷
جمالوی جدید	۴/۳۱	۷۰
حیدری	۱۱/۵۷	۱۹
یان چشمه	۱۱/۵۴	۲۰
بارده	۱۲/۸۶	۱۴
تومانک	۸/۹۷	۳۹
شیخ شبان	۱۴/۰۱	۸
کرسنگ	۳/۵۶	۷۱
لارک لاتان	۸/۱۳	۴۸
ورعبدالله	۲/۷۸	۷۴
وردنجان	۱۲/۹۷	۱۳
ایلیگی	۹/۰۶	۳۸
چم جنگل	۶/۹	۵۹
چم چنک	۸/۹	۴۰
چم خلیفه	۸/۸۲	۴۱
چم عالی	۸/۵۸	۴۳
چلوان	۹/۱۸	۳۶
چمزین	۸/۱۲	۴۹
چم نار	۶/۰۹	۶۴
چم خرم	۶/۰۴	۶۵
کیشنرجان	۱۰/۲۷	۳۰
موسی‌آباد	۷/۷۷	۵۱
اسلام‌آباد	۳/۱	۷۲
امیرآباد	۶/۱۵	۶۳
تشیز	۱۲/۴۶	۱۵
جعفرآباد	۸/۷۴	۴۲
حاجی‌آباد	۸/۳	۴۵
خراجی	۱۴/۱۹	۷
دره بید	۲/۷۸	۷۳
دستنا	۱۷/۴	۱
سلم	۱۰/۸۷	۲۴
شهرک زوردگان	۶/۶۱	۶۰
قلعه‌تک	۱۰/۱۳	۳۱
قلعه ممکا	۱۰/۴۱	۲۹
اسدآباد	۱۰/۵۸	۲۷
امیرآباد	۵	۶۸
اقبالغ	۷/۲۲	۵۵
خوی	۱۱/۳	۲۲



جدول ۳: ارزیابی ارزش مرکزیت خدمات در دهستان‌های شهرستان شهرکرد

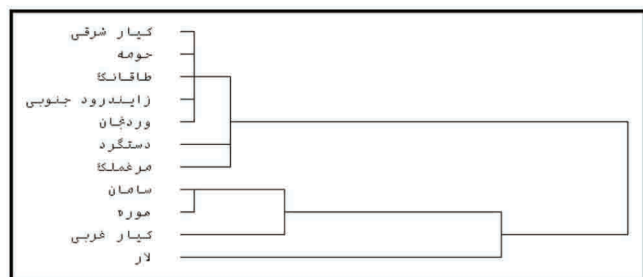
دهستان	خدمات	آموزشی	بهداشتی	تسهیلات	اقتصادی	داخلی	ارتباطات	گردشگری	جمع ارزش مرکزیت
زاینده‌رود	۱۲/۰۳	۸/۵۸	۱۴/۱	۰/۶۳	۱۲/۵۸	۰/۲۴	۴/۰۳	۵۲/۱۹	
وردنجان	۱۴/۹۲	۸/۳	۱۷/۶۹	۰/۶۹	۶/۰۳	۰/۷۸	۵/۱۴	۵۳/۵۵	
سامان	۱۹/۳۲	۱۵/۸۴	۰/۹۶	۰/۹۶	۳۶/۶	۰/۴۸	۷/۷۸	۸۱/۶۷	
هوره	۱۹/۸۲	۱۱/۹۷	۴/۳۶	۰/۵۴	۲۶/۷۸	۰/۳۲	۹/۵۴	۷۳/۳۳	
دستگرد	۱۴/۷	۳/۹۷	۱۰/۶۲	۰/۱۸	۱۱/۴۵	۰/۹۷	۳/۷۲	۴۵/۶۱	
کیارشرقی	۱۴/۳۲	۵/۰۷	۱۵/۷۵	۰/۶۶	۱۲/۸۲	۰/۵۵	۳/۹۹	۳۸/۸۵	
کیارغربی	۲۰/۳	۱۳/۴۵	۲۰/۴۵	۰/۱۸	۲۰/۹۴	۰/۵۵	۳/۲۷	۸۱	
لار	۲۵/۷۹	۱۱/۹۹	۲۶/۷۹	۰/۶۶	۲۲/۶۴	۰/۰۷	۱/۲۲	۸۹/۷۶	
مرغملک	۳/۷۹	۶/۳۶	۱۱/۰۱	۰/۵۴	۲/۹۸	۱/۲۶	۱/۲۵	۲۷/۳۳	
حومه	۱۰/۵۹	۴/۶۱	۱۶/۱	۰/۱۸	۱۱/۹۸	۰	۴/۱۶	۴۷/۶۲	
طاقانک	۸/۵۵	۴/۷۵	۱۰/۲	۰/۶۶	۹/۳۷	۰/۴۸	۴/۰۶	۳۸/۰۷	

منبع: محاسبات نگارندگان

جدول ۴: تعیین خوشه‌های توسعه در دهستان‌های شهرستان شهرکرد

دهستان	خوشه
زاینده‌رود	۳
وردنجان	۳
سامان	۲
هوره	۲
دستگرد	۳
کیارشرقی	۳
کیارغربی	۲
لار	۱
مرغملک	۳
حومه	۳
طاقانک	۳

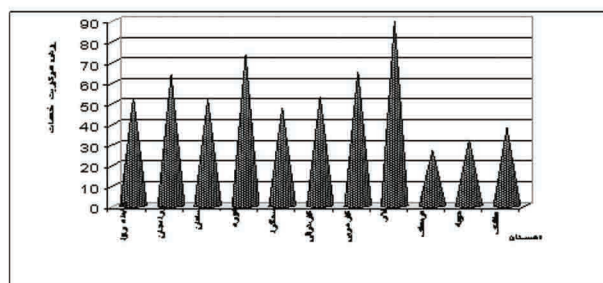
منبع: محاسبات نگارندگان



نمودار ۲: نمودار درختی (خوشه‌ای) از سطوح توسعه در دهستان‌های شهرستان شهرکرد

مرحله‌ی دوم ۵-۲- تحلیل سطح توسعه و شکاف عملکردی در میان دهستان‌ها

در ادامه جهت رتبه‌بندی کلی دهستان‌ها با استفاده از روش تحلیل خوشه‌ای، به رتبه‌بندی و طبقه‌بندی سطوح توسعه در دهستان‌ها می‌پردازیم. به طور کلی ساختار توسعه سکونتگاهها در این شهرستان منطبق با منابع طبیعی و امکانات کشاورزی در محدوده شهرستان و اندازه سکونتگاهها عمدتاً متأثر از موقعیت، جمعیت و ساختار طبیعی حاکم می‌باشد. شکاف عملکردی در پراکنش شاخص‌های توسعه در شهرستان شهرکرد در جدول شماره‌ی (۳) مشخص می‌باشد.



نمودار ۱: رتبه بندی دهستان‌های شهرستان شهرکرد بر مبنای برخورداری از شاخص توسعه

همانطور که در جدول شماره (۳) و نمودار شماره (۱) مشاهده می‌شود دهستان لار با برخورداری از ارزش مرکزیت خدمات (۸۹/۷۵) در سطح فراتوسعه و دهستان‌های هوره، وردنجان و کیار غربی در سطح میان توسعه و دهستان‌های طاقانک، حومه، مرغملک، کیار شرقی و وردنجان در سطح فرو توسعه قرار دارند. در ادامه با تحلیل خوشه‌ای به تبیین دقیق سطوح توسعه در میان دهستان‌های شهرستان شهرکرد می‌پردازیم.

جدول ۵: ضریب پراکندگی شاخص‌های توسعه در دهستان‌های شهرستان شهرکرد

خدمات	آموزشی	بهداشتی	تسهیلات	اقتصادی	داخلی	ارتباطات	گردشگری
واریانس	۳/۶۳	۲/۰۵	۳/۰۸	۰/۰۳	۱/۶	۰	۱/۴۷

منبع: محاسبات نگارندگان

میزان توسعه‌پذیری سکونتگاه‌های انسانی در شهرستان شهرکرد و سطح مطالعه نیز، دهستان‌های این شهرستان می‌باشند. شهرستان شهرکرد با وسعتی حدود ۳۶۹۲ کیلومترمربع نزدیک به ۲۲/۶ درصد از مساحت کل استان را شکل می‌دهد. گستردگی، موقعیت، نقش‌پذیری و پتانسیل‌های موجود شرایط ویژه‌ای را برای این شهرستان رقم زده است که بصورت زیر قابل تبیین می‌باشند.

۶-۱- نتیجه‌گیری

۱- دهستان لار از بخش لاران با ۱۱ روستا و ۱۵۹۷۴ نفر جمعیت بیشترین سطح برخورداری از امکانات و شاخص‌های توسعه در میان ۱۱ دهستان به عنوان سرمشق توسعه‌ی دهستان‌های شهرستان شهرکرد شناخته شده است. در این دهستان روستاهای وانان و هارونی در میان ۸۱ روستا از نظر برخورداری از امکانات توسعه در رتبه‌های دوم و سوم قرار دارند و روستای خوی در رتبه‌ی بیست و دوم قرار دارد. نکته‌ی مشخص اینک در این دهستان روستاها از نظر وجود شاخص‌های بهداشتی-درمانی و آموزشی در سطح متوسطه و فنی حرفه‌ای از ضعف قابل توجهی رنج می‌برند.

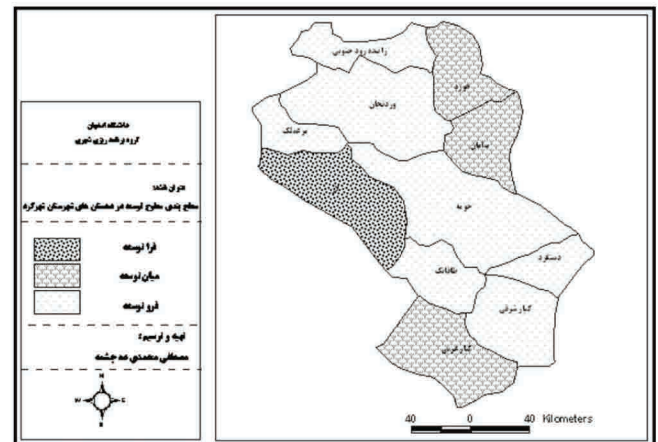
۲- در سطح دوم توسعه دهستان‌های کیار غربی، سامان و هوره از بخش‌های (کیار و سامان) قرار دارند. در این دهستان‌ها طبیعت و پتانسیل‌های موجود شرایطی پیش آورده تا ضریب ماندگاری جمعیت و به تبع آن امکانات و تسهیلات جذب سکونتگاه‌های روستایی گردند. قابلیت بالای سکونتگاه‌ها در این دهستان‌ها از نظر کشاورزی و باغداری در سطح فرامحلی و منطقه‌ای قابل اتکا می‌باشند.

نیاز به امکانات در بخش‌های تسهیلات عمومی (بهره‌مندی از کتابخانه‌ی عمومی)، بهداشت و درمان (پزشک عمومی و تخصصی) و بهره‌مندی از پتانسیل‌های طبیعی در بخش‌های اقتصادی (شیلات و معدن) می‌تواند راهبردها یا صلاحی برای تقویت و افزایش کارایی روستاها در بخش‌های مختلف ارائه دهند.

۳- در سطح سوم توسعه دهستان‌های زاینده‌رود جنوبی، وردنجان، دستگرد، کیار غربی و طاقانک قرار گرفته‌اند. ضعف در امکانات بهداشتی-درمانی (پزشک عمومی و تخصصی و حتی فقدان وجود بهداشت یار)، نارسایی امکانات آموزشی بویژه در سطح متوسطه و آموزشگاه‌های فنی-تخصصی، نارسایی امکانات در بخش‌های تسهیلات عمومی (بهره‌مندی از کتابخانه‌ی عمومی)، ارتباطات و مدیریت روستایی از جمله مهم‌ترین مشکلات در توسعه‌پذیری سکونتگاه‌ها در این دهستان‌ها می‌باشند.

۴- تفاوت و پراکندگی در توزیع نامتعادل شاخص‌های آموزشی و بهداشتی بیشترین اثربخشی را بر توسعه‌ی فضایی (جمعیت در مقابل خدمات) نامتعادل در دهستان‌های شهرستان شهرکرد داشته است.

همانطور که در نمودار (۲) مشخص می‌باشد دهستان لار به تنهایی به عنوان الگوی توسعه‌ی دهستان‌های شهرستان شهرکرد در سطح فرا توسعه (توسعه یافته) قرار گرفته است. دهستان‌های کیار غربی، سامان، هوره به ترتیب در سطح میان توسعه و دهستان‌های طاقانک، حومه، مرغملک، کیار شرقی و وردنجان در سطح فرو توسعه در میان دهستان‌های شهرستان شهرکرد قرار دارند. همانطور که در نمودار درختی مشخص می‌باشد کم‌ترین سطح برخورداری مربوط به دهستان‌های دستگرد و مرغملک می‌باشد که به عنوان یک زیر خوشه‌ی مجزا در نمودار مشخص می‌باشند. در تحلیل شکاف عملکردی از ارزش شاخص پراکندگی (واریانس) استفاده شده و مشخص گشت که تفاوت در شاخص آموزشی بیشترین پراکندگی را در بین شاخص‌های توسعه در میان دهستان‌ها دارا می‌باشد. سایر موارد در جدول شماره‌ی (۵) مشخص است.



نقشه‌ی ۲: پراکنش سطح توسعه در میان دهستان‌های شهرستان شهرکرد

۶-۲ نتیجه‌گیری و ارائه پیشنهادات

کیفیت توسعه و زیرساخت‌های آن در اثر برنامه‌ریزی‌های نامطلوب و متمرکز گذشته، مسائل عمده‌ای را در روند توسعه نواحی کشور ایجاد کرده است.

ابعاد گوناگون و پیچیدگی ساختاری این موضوع یکی از تنگناهای اساسی در عرضه مدل مناسب برای توزیع اعتبارات به شمار می‌آید. به منظور حل مسائل ناشی از عدم تعادل‌های منطقه‌ای، گام نخست شناخت و سطح‌بندی مناطق از نظر برخورداری در زمینه‌های اقتصادی، زیربنایی و ارتباطات، اجتماعی - فرهنگی، بهداشتی درمانی، آموزشی و... است. برای تعدیل در پراکنش شاخص‌های توسعه، برنامه‌ریزی جامع توسعه‌پذیری مناطق با هدف ارائه الگوی مناسب برای توزیع متعادل خدمات، جمعیت و سکونتگاه‌ها (تعادل فضایی) ضرورت می‌یابد. هدف این تحقیق سنجش

منابع و مآخذ

- ۱- آسایش، حسین، اصول و روشهای برنامه‌ریزی ناحیه‌ای، انتشارات پیام‌نور، چاپ چهارم، ۱۳۷۹.
- ۲- آسایش، حسین، استعلاجی، علیرضا، اصول و روشهای برنامه‌ریزی ناحیه‌ای (روش‌ها، مدلها و فنون)، انتشارات دانشگاه آزاد اسلامی واحد شهرری، چاپ اول، ۱۳۸۲.
- ۳- امین‌بیدخت، علی اکبر، سنجش توسعه یافتگی شهرستان‌های استان سمنان، مجله آموزش رشد جغرافیا، انتشارات وزارت آموزش و پرورش، ۱۳۸۵.
- ۴- تقوایی، مسعود، احمدی، عبدالحسین، تعیین و تحلیل سطوح برخورداری مناطق روستایی شهرستانها و بخش‌های استان کرمانشاه، فصلنامه روستا و توسعه انتشارات جهاد، ۱۳۸۲.
- ۵- تقوایی، مسعود، رضائی، علیرضا، تحلیلی بر روند شاخصهای توسعه در شهرستانهای استان چهارمحال و بختیاری، مجله پژوهشی دانشگاه اصفهان، ویژه جغرافیا، شماره ۱، جلد هجدهم.
- ۶- حسین زاده دلیر، کریم، برنامه‌ریزی ناحیه‌ای، انتشارات سمت، چاپ اول، ۱۳۸۰.
- ۷- حکمت‌نیا، حسن، موسوی میرنجنف، کاربرد مدل در جغرافیا با تأکید بر برنامه‌ریزی شهری و ناحیه‌ای، انتشارات علم نوین، چاپ اول، ۱۳۸۵.
- ۸- سازمان مدیریت و برنامه‌ریزی استان چهارمحال و بختیاری، سیمای شهرستانهای استان، انتشارات سازمان مدیریت، ۱۳۷۸.
- ۹- سازمان مدیریت و برنامه‌ریزی استان چهارمحال و بختیاری، آمارنامه خام استان چهارمحال و بختیاری، ۱۳۷۹.
- ۱۰- رضوانی، محمدرضا، صحنه، بهمن، سنجش سطوح توسعه یافتگی نواحی روستایی دهستان آق قلاو بندر ترکمن، فصلنامه روستا و توسعه، ۱۳۸۲.
- ۱۱- رضوانی، محمدرضا، سنجش و تحلیل سطوح توسعه یافتگی نواحی روستایی در شهرستان سنندج، مجله جغرافیا و توسعه ناحیه‌ای، انتشارات دانشگاه فردوسی مشهد، شماره سوم، ۱۳۸۳.
- ۱۲- زیاری، کرامت‌ا...، اصول و مبانی برنامه‌ریزی منطقه‌ای، انتشارات دانشگاه یزد، چاپ اول، ۱۳۷۸.
- ۱۳- زالی، نادر، خلاصه مطالعات آمایش استان، نشریه تعامل، انتشارات سازمان مدیریت و برنامه‌ریزی استان، شماره سوم، ۱۳۸۳.
- ۱۴- فنی، زهره، شهرهای کوچک و روستاها دیگر در توسعه منطقه‌ای، انتشارات سازمان شهرداریهای کشور، ۱۳۸۲.
- ۱۵- معصومی اشکوری، سیدحسن، اصول و مبانی برنامه‌ریزی منطقه‌ای، انتشارات صومعه سرا، چاپ دوم، ۱۳۷۶.
- ۱۶- مصطفی محمدی ده چشمه و جنگی آبادی، علی، امکان‌سنجی پتانسیل‌های اکوتوریستی استان چهارمحال و بختیاری به روش SWOT، مجله‌ی محیط‌شناسی، انتشارات دانشگاه تهران، در دست چاپ.

17- Rondinelli, Dennis, 1985, Applied Method of Regional Analysis, Westview.

18- Friedman, J., 1966, Regional Development Policy: A Case Study Cambridge and Mass. Venzuela,

پی‌نوشت

1- Cluster Analysis

2- Gutman

۵- بیش از ۵۰ درصد از روستاهای این شهرستان (بویره در بخش‌های سامان، هوره و زاینده‌رود جنوبی) دارای جاذبه‌های گردشگری (توریسم انسانی و اکوتوریسم) می‌باشند.

۶-۲- ارائه‌ی راهکارها

جهت اصلاح نقاط ضعف و تقویت نقاط قوت ساختار فضایی توسعه در دهستان‌های شهرستان شهرکرد راهبردهای زیر ارائه شده:

کلی

- ارائه‌ی الگوی سلسله مراتبی توزیع خدمات با توجه به آستانه‌ی جمعیتی و خدماتی سکونتگاه‌ها
- تجهیز روستاها به امکانات و خدمات موردنیاز با توجه به آستانه‌ی جمعیتی و خدماتی این سکونتگاه‌ها

بخش آموزش

- تقویت روستاها با پتانسیل بالای جمعیتی و آستانه‌ی جمعیتی مناسب به مراکز فنی، کار و دانش و آموزشکده‌ها با رشته‌های مرتبط بویژه کشاورزی

بخش بهداشت و درمان

- سرمایه‌گذاری بخش دولتی در ایجاد درمانگاه‌های دولتی و تحریک بخش خصوصی برای ایجاد مراکز (مطب) خصوصی در این روستاها. توسعه‌ی مراکز مشاوره‌ی درمانی و تخصصی برای اقشار مختلف سنی - جنسی

بخش تسهیلات عمومی

- تلاش در جهت تکمیل شبکه‌ی آب رسانی، برق‌رسانی و گاز رسانی به روستاهای فاقد این امکانات
- سرمایه‌گذاری در تجهیز روستاها به کتابخانه‌های عمومی
- سرمایه‌گذاری در ساخت حمام عمومی در روستاهای با آستانه‌ی جمعیتی مناسب و فرهنگ‌سازی برای استفاده از حمام‌های خصوصی

بخش اقتصادی و گردشگری

- برنامه‌ریزی برای ایجاد دهکده‌های گردشگری
- ایجاد مراکز اقامت گاهی موقت و دائم
- شناخت جاذبه‌ها و تبلیغات تدوین طرح طبیعت‌گردی و ایجاد شبکه‌ی بلدهای محلی
- بهره‌مندی بهینه از پتانسیل‌های طبیعی در بخش‌های اقتصادی (شیلات و معدن) با جذب سرمایه‌گذاری
- امکان اشتغال‌زایی برای ساکنین با کمک منابع مالی
- افزایش سطح زیرکشت اراضی آبی در شهرستان و گسترش تاکستان و فعالیت باغداری در دهستانها

بخش داخلی (مدیریت)

- بهره‌مند از اختیارات دهیاری‌ها، شوراهای اسلامی، و حتی شوراییاری‌ها برای حل بهتر مسائل و مدیریت بهینه‌ی منابع و ...

فیزیکی

- بهسازی و نوسازی روستاها و برنامه‌ی خدمات عمومی و زیربنایی
- تکمیل راههای ارتباطی توسعه محورهای روستایی - شهری