

# تحولات جمعیتی جزیره بوموسی و نقش دولت

محمد رضانی

کارشناس ارشد جغرافیا و برنامه‌ریزی شهری

## چکیده

از منظر جغرافیای انسانی بررسی سیر تحولات و تحلیل جمعیتی شهر بوموسی در ارتباط با نقش مستقیم دولت به عنوان عامل کلیدی و اثرگذار در این مقاله مورد توجه بوده که از روش‌ها و شاخص‌های محاسبه تحلیل جمعیت استفاده شده است. در میان شاخص‌های اثرگذار جمعیتی مهاجرت از نوع مهاجرت به داخل، نقش بسیار مهم و تعیین‌کننده دارد تا آنجا که از جمعیت ۵۲ هزار نفری شهر بوموسی در سال ۱۳۸۵ معادل ۲۲۲۸ نفر مهاجران وارد شده در طی ۱۰ سال قبل آن تشکیل داده‌اند. همچنین نسبت جنسی جمعیت شهر بوموسی در سال ۱۳۸۵ برابر مهاجرت مردان برابر با ۲۸۹ نسبت به ۱۰۰ نفر زن بوده است.

**واژه‌های کلیدی:** بوموسی، تحولات جمعیتی، مهاجرت به داخل، سیاستگذاری دولت

## مقدمه

جزیره بوموسی در موقعیت جنوب شرقی خلیج فارس و منطقه استراتژیک تنگه هرمز و در محدوده مرزی آبهای جمهوری اسلامی ایران با امارات متحده عربی واقع شده است که به خصوص در چند دهه اخیر در کانون توجه اغلب متخصصین مختلف بویژه کارشناسان علوم جغرافیایی و سیاسی قرار داشته به نحوی که هر کدام، از ابعاد مختلف سیاسی، امنیتی و دفاعی مسایل آن را مورد تجزیه و تحلیل قرار داده‌اند. وجود میدان نفتی (مبارک) در نزدیکی جزیره بوموسی، اهمیت استراتژیک این جزیره به دلیل همجواری با مسیر آبراهه بین‌المللی ورود و خروج شناورها به خلیج فارس، نزدیکی به تنگه استراتژیک هرمز، تشکیل کمربند قوس دفاعی برای ایران، شرایط ژئوپلیتیکی جدید منطقه تحت تأثیر اشغال نظامی عراق، حضور نظامی گسترده آمریکا همگی بیانگر این نکته هستند که جزیره بوموسی متأثر از این تحولات از جایگاه مهمی برای جمهوری اسلامی ایران برخوردار است. در این بررسی، شهر بوموسی از ابعاد جغرافیایی انسانی و سیر تحولات جمعیتی آن برای یافتن علل و عوامل مؤثر در این تحولات و نیل به شناخت در برنامه‌ریزی محیط شهری به عنوان سکونتگاه انسانی مورد توجه است. زیرا جمعیت و نقش بالقوه آن در هر منطقه به عنوان یکی از عوامل قدرت و دوام حاکمیت هر کشور محسوب می‌گردد. در این مسیر با استفاده از روشی علمی در تجزیه و تحلیل داده‌های آمار جمعیتی به علل مؤثر پی برده شده و در نتیجه می‌توان در جهت رسیدن به یک جامعه شهری پویا و به منظور تثبیت حاکمیت، برنامه‌ریزی مقتضی را برای تصمیم‌گیران و دولت ترسیم کرد.



نگاره ۱: موقعیت جزیره بوموسی در خلیج فارس و کشور جمهوری اسلامی ایران

## طرح مسئله

جمعیت به عنوان عامل قوام و پویایی مراکز شهری همواره مورد توجه بوده خصوصیات و تحولات آن بیانگر برخی عوامل مؤثر در گذشته تا حال است. آگاهی از تحولات جمعیت، قدرت پیش‌بینی آینده مسائل جامعه شهری را به وجود آورده و در برنامه‌ریزی آینده شهری مورد توجه است. در این تحولات سیاستگذاری حاکمان و تصمیم‌گیران شهری سهم بسزایی دارد به نحوی که می‌توانند نقش مثبت و منفی ایفا نمایند. سیاستگذارهای دولت در جهت ایجاد شرایط مناسب و ارتقاء زندگی شهری و خود اتکایی شهر نقش کلیدی دارند.

مایلی (۴۵ کیلومتری) به جزیره تنب کوچک، از شمال شرقی با فاصله ۲۸ مایلی (۵۳ کیلومتری) به جزیره تنب بزرگ، از شمال غربی با ۳۵ مایلی (۶۵ کیلومتری) و ۳۷ مایلی (۶۸ کیلومتری) به جزایر فارور و فارورگان و از غرب با فاصله ۲۵ مایلی (۴۶ کیلومتری) به جزیره سیری محدود می‌شود. بندر شارجه کشور امارات متحده عربی در فاصله ۳۵ مایلی (۶۵ کیلومتری)، جنوب جزیره واقع شده است.<sup>(۲)</sup> از نظر تقسیمات سیاسی اداری کشور، شهر بوموسی در سال ۱۳۴۱ هـ.ش به عنوان یک مرکز شهری مصوب و معرفی گردید. این تصمیم به دلیل شرایط ژئوپلیتیکی خاص مربوط به جزیره بوموسی و سیاستگذاری دولت در سطح حاکمیت ملی با تأکید بر تمامیت ارضی در مرزهای آبی کشور گرفته شد.

این شهر با داشتن جمعیتی معادل ۲۵۰ نفر در سال ۱۳۴۵ و همچنین ۳۰۵۲ نفر در سال ۱۳۸۵ حتی با گذشت سالها از تصویب و معرفی بوموسی به عنوان یک مرکز شهری بر اساس مفاد ۴ قانون تقسیمات کشوری فاقد شرط لازم جمعیتی برای شناخت نقطه جمعیتی به عنوان شهر بوده زیرا بر اساس این ماده قانونی شرط لازم برای شناخت یک نقطه شهری و تأسیس شهرداری در آن دارا بودن حداقل ۱۰ هزار نفر جمعیت است که البته با اصلاحی که در سال ۱۳۷۱ با الحاق تبصره ۵ به ماده ۴ قانون تعاریف و ضوابط تقسیمات کشوری صورت گرفت نقطه جمعیتی اگر روستا و به عنوان مرکز بخش باشد دیگر تعداد جمعیت ملاک نبوده و در دیگر نقاط جمعیتی روستاهای واقع در تراکم کم، تعداد حداقل ۴ هزار نفر و در تراکم متوسط تعداد ۶ هزار نفر جمعیت شرط لازم است.<sup>(۳)</sup>

واضح است که تصمیم دولت به دلیل وضعیت خاص جغرافیای سیاسی حاکم بر منطقه و ارتقاء بخشی به این جزیره صورت گرفت تا عقب ماندگیهای ناشی از دور بودن از ساحل اصلی و همچنین سالها جدا ماندگی آن از میهن بر اثر اعمال قدرت استعمارگران در خلیج فارس یعنی بریتانیا انجام شده بود جبران گردد.

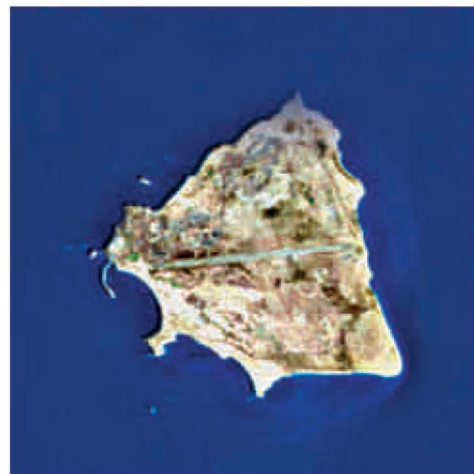
این شهر از سال ۱۳۶۱ هـ.ش تا کنون نیز به عنوان مرکز شهرستان بوموسی شامل جزایر تنب بزرگ، تنب کوچک، سیری، فارور و فارورگان در قالب بخش‌های مرکزی و تنب است.<sup>(۴)</sup> در داخل جزیره بوموسی علاوه بر شهر بوموسی، شهرک دیگری وجود دارد که ساکنان آن افراد تابع امارات متحده عربی، اعم از عرب زبان یا از ملیتهای دیگر تابع امارات هستند.

جدول ۱: تقسیمات کشوری شهرستان بوموسی: سال ۱۳۸۷

شهرستان	مرکز شهرستان	بخش	مرکز بخش	دهستان	مرکز دهستان	شهر
بوموسی	بوموسی	مرکزی	بوموسی	سیری	جزیره سیری	بوموسی
		تنب	تنب	تنب	جزیره تنب	
		بزرگ	بزرگ		بزرگ	

مأخذ: دفتر تقسیمات کشوری وزارت کشور، سال ۱۳۸۷

بررسی ساختار گروههای سنی جمعیت مانند تعداد افراد گروههای سنی جوانان در مقابل تعداد گروههای سنی سالخوردهگان نشان دهنده سیاستهای کنترلی رشد جمعیت بوده و تعداد جمعیت مهاجران حاکی از وجود شرایط جاذب یا دافع اقتصادی است. همچنین در خصوص جمعیت دانش‌آموزان یا باسوادان می‌توان به تفاسیر و تحلیل‌های گوناگون پرداخت. بررسی سیر تحولات و تحلیل جمعیتی جزیره بوموسی در ارتباط با نقش مستقیم دولت به عنوان عامل کلیدی و اثرگذار در این مقاله مورد توجه بوده که از روشها و شاخص‌های محاسبه تحلیل جمعیت استفاده شده است. نقش دولت در تغییرات جمعیتی بوموسی تاحدی است که از شهر بوموسی به عنوان شهری دولتی یا دولت شهری در مقیاسی کوچک یاد می‌نمایم. بنابراین آنچه در بالا عنوان شد مشخصاً با این طرح مسأله روبرو هستیم که آیا تحولات جمعیتی شهر بوموسی متأثر از سیاستگذاریهای دولتی بوده است؟



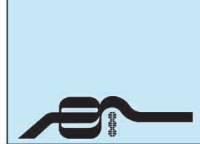
نگاره ۲: تصویر ماهواره‌ای جزیره بوموسی

## فرضیه

در این مقاله در صدد خواهیم بود به منظور یافتن پاسخ دقیق برای پرسش فوق، ضمن بررسی سیاستهای دولت و تأثیر مثبت و قطعی آن بر تحولات جمعیتی جزیره بوموسی، عامل مهاجرت را به عنوان مهمترین شاخص رشد جمعیت در این جزیره مورد ارزیابی قرار دهیم. بنابراین فرضیه اساسی این مقاله عنوان می‌نماید که در روند رشد جمعیت شهر بوموسی، شاخص جمعیتی مهاجرت از نوع مهاجرت به داخل، نقش بسیار مهم و تعیین کننده‌تری دارد.

## موقعیت جغرافیایی

جزیره بوموسی (BUMUSA) در موقعیت جغرافیایی جنوب شرقی پهنه آبی خلیج فارس و به فاصله ۱۱۵ مایلی (۲۱۳ کیلومتری) جنوب غربی بندر عباس، مرکز استان هرمزگان قرار دارد (مختصات جغرافیایی: ۰۳۰۰ ۵۵ طول جغرافیایی و ۰۰ ۲۵۵۲ عرض جغرافیایی) مساحت سطح جزیره بوموسی ۱۲/۸ کیلومتر مربع<sup>(۱)</sup> است. این جزیره از شمال با فاصله ۲۴



جدول ۲: جمعیت شهر بوموسی در سرشماریهای عمومی

سالهای ۱۳۸۵ - ۱۳۳۵<sup>(۸)</sup>

سال	۱۳۳۵	۱۳۴۵	۱۳۵۵	۱۳۶۵*	۱۳۷۵	۱۳۸۵
جمعیت	—	۲۵۰ نفر	۳۵۹ نفر	۳ نفر	۲۲۷۲ نفر	۳۰۵۲ نفر

### تحلیل جمعیتی شهر بوموسی رشد جمعیت

اولین آمار رسمی از تعداد جمعیت شهر بوموسی مربوط به سرشماری سال ۱۳۴۵ و برابر با ۲۵۰ نفر است. براساس سرشماری عمومی نفوس و مسکن توسط مرکز آمار ایران در سال ۱۳۸۵ تعداد کل جمعیت شهر بوموسی ۳۰۵۲ نفر شامل ۲۲۶۸ نفر مرد (۷۴/۳ درصد) و ۷۸۴ نفر زن (۲۵/۷ درصد) بوده است. آمار سرشماریهای جمعیتی در سالهای ۱۳۳۵ تا ۱۳۸۵ (جدول شماره ۲) نشان دهنده رشد جمعیت این شهر از شمار اندکی در سال ۱۳۴۵ یعنی ۲۵۰ نفر تا ۳۰۵۲ نفر در سال ۱۳۸۵ است. در سال ۱۳۶۵ نیز به علت وضعیت جنگی حاکم بر منطقه خلیج فارس ناشی از تهاجم عراق به جمهوری اسلامی ایران، این شهر تقریباً فاقد ساکنان غیر نظامی بود و سپس با اتمام جنگ با تمهیدات و ایجاد شرایط لازم توسط دولت، اسکان جمعیت در آن از سر گرفته شد به طوری که تعداد جمعیت شهر بوموسی از ۳ نفر در سال ۱۳۶۵ به ۲۲۷۲ نفر در سرشماری سال ۱۳۷۵ سپس در سال ۱۳۸۵ نیز به ۳۰۵۲ نفر افزایش یافته است. با توجه به روند فوق نرخ رشد جمعیت شهر بوموسی از سال ۱۳۴۵ تا سال ۱۳۷۵ یعنی در طی ۳۰ سال معادل ۷/۶ درصد و در طی دوره ۱۰ ساله از مبدأ سال ۱۳۷۵ تا سال ۱۳۸۵ برابر ۲/۹ درصد بوده است. فرمول محاسبه نرخ رشد جمعیت<sup>(۵)</sup>:

$$\text{Log} \frac{P_2}{P_1} = n \log(1+r)$$

در این فرمول  $r$  میزان رشد جمعیت در یک دوره  $n$  ساله می باشد.

پیش بینی جمعیت سال ۱۳۹۵ با نرخ رشد ۲/۹ درصد برای جمعیت شهر بوموسی معادل ۴۰۹۹ نفر خواهد بود. فرمول محاسبه پیش بینی رشد جمعیت<sup>(۶)</sup>:

$$P_n = P_0 (1+r)^n$$

جمعیت پیش بینی شده  $P_n$ ، تعداد سالها تا زمان پیش بینی شده  $n$ ،

تعداد جمعیت سال مبداء  $P_0$

ادامه جدول ۳:

ساله	۱۹-۱۵	۳۶۸	۲۸۳	۸۵	۳۳۹	۳۱۴	۲۵	+۲۱۸
ساله ۲۰-۲۴	۱۱۸۵	۱۰۹۴	۹۱	۹۶۰	۹۱۵	۴۵	۴۵	+۱۱۰۷
ساله ۲۵-۲۹	۲۷۲	۱۷۹	۹۳	۲۲۷	۱۶۵	۶۲	۶۲	-۶۷
ساله ۳۰-۳۴	۱۷۰	۹۴	۷۶	۱۶۸	۱۳۳	۳۵	۳۵	-۷۹۰
ساله ۳۵-۳۹	۱۷۸	۱۱۱	۶۷	۹۹	۸۷	۱۲	۱۲	-۴۹
ساله ۴۰-۴۴	۱۵۲	۱۰۳	۴۹	۶۵	۵۸	۷	۷	-۱۶
ساله ۴۵-۴۹	۶۶	۵۰	۱۶	۲۵	۲۲	۳	۳	-۳۳
ساله ۵۰-۵۴	۴۲	۳۴	۸	۵	۴	۱	۱	-۲۳
ساله ۵۵-۵۹	۳۹	۲۹	۱۰	۹	۸	۱	۱	+۱۴
ساله ۶۰-۶۴	۹	۴	۵	۳	۳	۰	۰	+۴
ساله ۶۵-۶۹	۸	۴	۴	۱	۱	۰	۰	-۱
ساله ۷۰-۷۴	۷	۴	۳	۱	۱	۰	۰	+۴
ساله ۷۵ و بیشتر	۵	۳	۲	۰	۰	۰	۰	+۴

ماخذ مرکز آمار ایران، نتایج سرشماری عمومی سال ۱۳۸۵

### مهاجرت

مهاجرت یک از عوامل مهم در تغییرات جمعیتی محسوب شده و همان طور که قبلاً اشاره شد به دو صورت مهاجرت به داخل و مهاجرت به خارج است. از لحاظ زمانی نیز به صورت دائمی یا موقت و به علل گوناگون از قبیل عوامل طبیعی، اقتصادی، سیاسی و... انجام می پذیرد. علت افزایش نرخ رشد جمعیت شهر بوموسی در طی دوره ۱۳۴۵ تا ۱۳۷۵ کاملاً با سیر تحولات مربوط به مسائل سیاسی و روابط بین دولت ایران و کشور همسایه عربی امارات متحده و همچنین وضع نظامی منطقه خلیج فارس منطبق بوده است. در این دوره با مهاجرت به شهر بوموسی و اسکان افراد، نرخ رشد جمعیت شتاب بیشتری معادل ۷/۶ درصد داشته است. اکثر مهاجرین از نقاط مختلف کشور به خصوص از استانهای جنوبی کشور بوده اند. در طی دوره آماری مربوط به سالهای ۱۳۷۵ تا ۱۳۸۵ روند رشد جمعیت شهر بوموسی متعادل تر و معادل ۲/۹ درصد بوده که این افزایش عمدتاً بر اثر مهاجرت به داخل بوده تا آنکه به علت عوامل تغییرات جمعیتی مختص به جمعیت های باز باشد. به این معنی که:

«در جمعیت های باز افزایش و یا کاهش جمعیت در اثر مجموعه عوامل زاد و ولد، مرگ و میر، مهاجرت به داخل و مهاجرت به خارج صورت می گیرد در حالیکه در جمعیت های بسته افزایش و کاهش جمعیت فقط به میزان زاد و ولد و مرگ و میر بستگی دارد.<sup>(۸)</sup>»

فرمول محاسبه رشد مطلق جمعیت در جمعیت های بسته:

$$r = [(B-D)/P] 100$$

فرمول محاسبه رشد مطلق جمعیت در جمعیت های باز:

$$r = [(B-D) + (I-E)/p] 100$$

( $r$  معادل رشد جمعیت،  $B$  برابر با تعداد موالید در طی دوره،  $D$  برابر با تعداد مرگ و میر در طی دوره،  $I$  برابر با تعداد مهاجرت به داخل در طی

جدول ۳: جمعیت شهر بوموسی به تفکیک گروههای سنی و جنسی،

سالهای ۱۳۷۵ و ۱۳۸۵

تفاوت افزایش نسل (نفر)	جمعیت سال ۱۳۷۵			جمعیت سال ۱۳۸۵			گروههای سنی
	زن	مرد	جمع	زن	مرد	جمع	
-	۳۶۵	۱۹۰۷	۲۲۷۲	۷۸۴	۲۲۶۸	۳۰۵۲	جمع کلی
-	۵۹	۸۳	۱۴۲	۸۶	۹۳	۱۷۹	۴-۰ ساله
-	۷۶	۷۴	۱۵۰	۸۵	۷۵	۱۶۰	۵-۹ ساله
+۷۰	۳۹	۳۹	۷۸	۱۰۴	۱۰۸	۲۱۲	۱۰-۱۴ ساله



جدول ۴: برآورد مهاجران وارد شده طی ۱۰ ساله گذشته و علت مهاجرت شهر بوموسی، سال ۱۳۸۵

جمع	جستجوی کار	جستجوی کار بهتر	انتقال شغلی	تحصیل	پایان تحصیل	انجام خدمت و وظیفه	پایان خدمت و وظیفه	پیری از خانوار	سایر	اظهار نشده
۲۲۲۸	۱۱۸	۱۲	۲۹۰	۱۲	۰	۱۲۰۴	۰	۵۴۱	۱۷	۳۴

مأخذ: مرکز آمار ایران، نتایج سرشماری عمومی، سال ۱۳۸۵

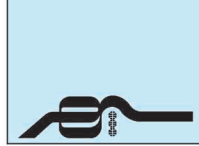
جدول ۵: برآورد شاغلان ۱۰ ساله و بیشتر بر حسب جنس، گروه‌های عمده فعالیت و وضع شغلی شهر بوموسی، سال ۱۳۸۵

شهری								اظهار نشده
جمع	بخش خصوصی					مزد و حقوق بگیر عمومی	اظهار نشده	
	جمع کل	کارفرمایان	کارکنان مستقل	مزد و حقوق بگیران	کارکنان فامیلی بدون مزد	مزد و حقوق بگیران عمومی		
۱۹۲۶	۱۲۰	۲	۳۳	۸۵	۰	۱۷۹۹	۷	جمع کل
۳	۳	۰	۱	۲	۰	۰	۰	کشاورزی، شکار و جنگلداری
۱۵	۱۵	۱	۲	۱۲	۰	۰	۰	شیلات
۲	۱	۰	۰	۱	۰	۱	۰	استخراج معدن
۲۶	۲۵	۰	۲۲	۳	۰	۰	۱	صنعت - ساخت
۵۵	۲۲	۰	۰	۲۲	۰	۳۱	۲	تامین برق، گاز و آب
۲۹	۲۸	۱	۴	۲۳	۰	۰	۱	ساختمان
۲۴	۱۰	۰	۲	۸	۰	۱۴	۰	عمده فروشی، خرده فروشی، تعمیر وسایل نقلیه موتوری و کالاهای شخصی و خانگی
۰	۰	۰	۰	۰	۰	۰	۰	هتل و رستوران
۱۵	۸	۰	۰	۸	۰	۷	۰	حمل و نقل و انبار داری و ارتباطات
۴	۰	۰	۰	۰	۰	۴	۰	واسطه‌گری‌های مالی
۱	۱	۰	۱	۰	۰	۰	۰	مستغلات، اجاره و فعالیت‌های کار و کسب
۱۶۵۰	۰	۰	۰	۰	۰	۱۶۵۰	۰	اداره امور عمومی، دفاع و تأمین اجتماعی اجباری
۵۲	۲	۰	۰	۲	۰	۴۸	۲	آموزش
۲۸	۲	۰	۰	۲	۰	۲۶	۰	بهداشت و مددکاری اجتماعی
۶	۲	۰	۰	۲	۰	۳	۱	سایر فعالیت‌های خدمات عمومی، اجتماعی و شخصی
۰	۰	۰	۰	۰	۰	۰	۰	فعالیت‌های خانوارهای دارای مستخدم و فعالیت‌های تولیدی غیر قابل تفکیک
۰	۰	۰	۰	۰	۰	۰	۰	سازمانهای و هیئت‌های برون مرزی
۰	۰	۰	۰	۰	۰	۰	۰	دفاتر مرکزی
۱۶	۱	۰	۱	۰	۰	۱۵	۰	اظهار نشده

مأخذ: مرکز آمار ایران، نتایج سرشماری‌های عمومی، ۱۳۸۵

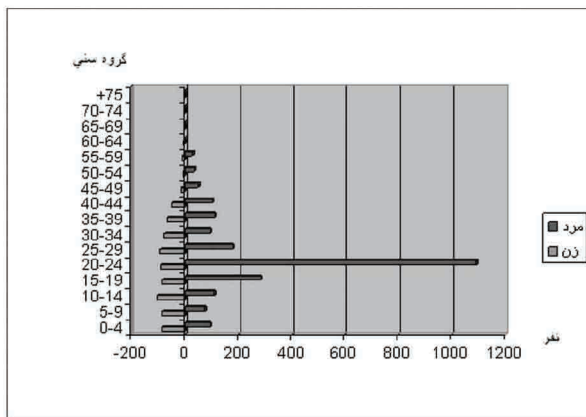
دوره سالهای ۱۳۴۵ تا ۱۳۷۵ با نرخ رشد ۷/۶ درصدی و همچنین در دوره ۱۰ ساله بین سالهای ۱۳۷۵ تا ۱۳۸۵ با نرخ ۲/۹ درصد به تعداد قابل توجه مهاجرین به داخل شهر بوموسی به خصوص مربوط به گروه سنی جوانان

دوره، E برابر با تعداد مهاجرت به خارج در طی دوره، P برابر با تعداد جمعیت در طی دوره»  
در بررسی علل روند رو به رشد جمعیت شهر بوموسی به خصوص در



سنی نیز به روشنی نمایانگر آن است که تعداد مردان در اغلب گروه‌های سنی به مراتب افزون‌تر نسبت به تعداد زنان است. از جمله در گروه سنی ۱۹-۱۵ ساله تعداد مردان ۲۸۳ نفر و در مقابل تعداد زنان ۹۱ نفر همچنین در گروه سنی ۲۴-۲۰ ساله تعداد مردان ۱۰۹۴ نفر و در مقابل تعداد زنان ۸۵ نفر بوده است.

همان‌طور که در علل مهاجرت به شهر بوموسی عنوان شد به دلیل انجام خدمت سربازی و اشتغال مردان در بخش اداره عمومی و تأمین اجتماعی اجباری شهر بوموسی می‌توان علت افزایش تعداد مردان به زنان را دریافت.



نمودار هرم سنی شهر بوموسی، سال ۱۳۸۵

## نقش دولت

بارزترین اثر در فرایند افزایش و خصوصیات جمعیت شهر بوموسی نقش دولت در ایجاد شرایط تسهیل‌کننده برای مهاجرت به درون بوده است. زیرا بر اساس آمار جمعیتی سال ۱۳۸۵، تعداد مهاجرین وارد شده به شهر بوموسی ۲۲۲۸ نفر بوده است.

از زمانی که دولت به طور ویژه به جزیره و شهر بوموسی توجه نموده، سطح سیاسی - اداری آن نیز تغییر یافته به طوری که سطح تقسیمات سیاسی کشوری بوموسی به عنوان مرکز شهری و تا سطح مرکز شهرستان بوموسی ارتقا یافته است. ایجاد فرمانداری، شهرداری، مراکز نظامی و انتظامی و ادارات آموزش و پرورش، مخابرات، پست، تأمین اجتماعی، ارشاد اسلامی، عمران جزایر، بهزیستی، دادگستری، شبلات، ثبت احوال و... همین‌طور احداث مسجد جامع، حسینیه، کتابخانه عمومی، فروشگاه، فضاهای سبز و پلازهای تفریحی، باشگاه ورزشی، عرضه سوخت از اقدامات دیگر دولت بوده است.

در همین مدت با اختصاص بودجه‌هایی برای توسعه عمران شهری توسط دولت شرایط زندگی مناسب ایجاد شده است از جمله:

ارائه امکانات خدماتی شهری، احداث شهرکهای متعدد از جمله شهرکهای صیادان و مروارید با در اختیار قرار دادن مسکن سازمانی به کارکنان بخشهای دولتی، انتظامی و نظامی، ایجاد تأسیسات زیر بنایی مانند مولدهای تولید برق، تأسیسات آب شیرین کن، شبکه لوله کشی شهری، برقراری خطوط حمل و نقل هوایی با احداث فرودگاه و پایانه مسافری

اشاره می‌شود. براساس برآورد مهاجران وارد شده به شهر بوموسی طی ۱۰ سال گذشته توسط مرکز آمار ایران مربوط به سال ۱۳۸۵ در مجموع ۲۲۲۸ نفر به این شهر مهاجرت کرده‌اند. سهم حجم مهاجرت در افزایش جمعیت در مقایسه با جمعیت ۳۰۵۲ نفری شهر بوموسی در سال ۱۳۸۵ معادل ۷۳ درصد بوده که بسیار قابل توجه است. بررسی افزایش جمعیت گروه‌های سنی از سال ۱۳۷۵ تا سال ۱۳۸۵ با استفاده از جدول فوق نشان می‌دهد که مرگ و میر و مهاجرت به خارج باعث کاهش جمعیت نگردیده بلکه در اثر مهاجرت به داخل به طور قابل توجهی افزایش یافته‌اند.

محاسبه با استفاده از روش تفاوت نسلی<sup>(۹)</sup> (جدول شماره ۳) نشان می‌دهد که تعداد نفرات گروه‌های عمده سنی نوجوانان و جوانان (سنین ۶ تا ۲۴ ساله) از سال ۱۳۷۵ تا سال ۱۳۸۵ معادل ۱۳۹۵ نفر افزایش داشته است به این معنی که به افراد نسل‌های گروه‌های سنی مربوط به سنین ۱۰ سال قبل از سرشماری سال ۱۳۸۵ در گروه سنی ۱۴-۰ ساله به علت مهاجرت به داخل توسط افراد جدید ورود و یا جایگزینی مهاجرین به داخل با افراد مهاجرین به خارج در نتیجه تعداد ۱۳۹۵ نفر افزایش یافته‌اند.

## نسبت جنسی

نسبت جنسی یکی از شاخصهای تحلیل جمعیتی است که نسبت تعداد مردان در برابر زنان را بیان می‌کند. معمولاً این نسبت از تقسیم تعداد مردان یک جمعیت بر تعداد زنان همان جمعیت بدست می‌آید.

$$S.R = (P_m/P_f) \times 100$$

فرمول نسبت جنسی:

این شاخص به طور طبیعی اغلب در هنگام تولد حدود ۱۰۵ مولود پسر در مقابل ۱۰۰ مولود دختر است اما با افزایش سن و مرگ و میر طبیعی بیشتری که در مردان وجود دارد یا مهاجرت به خارج که اغلب در مورد مردان شایع‌تر است در نسبت جنسی، تعداد زنان نسبت به مردان رو به تزاید می‌گذارد.<sup>(۱۰)</sup> نسبت جنسی جمعیت شهر بوموسی در سال ۱۳۸۵ برابر با ۲۸۹ نسبت به ۱۰۰ نفر زن بوده است به طوری که در جدول جمعیت گروه‌های سنی سال ۱۳۸۵ مشخص شده تعداد مجموع مردان ۲۲۶۸ نفر و تعداد زنان ۷۸۴ نفر می‌باشند. به طور کلی در شهرهای مهاجر فرست تعداد زنان بر مردان فزونی دارد و در شهرهای مهاجرپذیر تعداد مردان بیشتر است.

طبق آمار ارائه شده در سرشماری سال ۱۳۸۵ تعداد مردان این شهر ۲۲۶۸ نفر (۷۴/۳ درصد) در مقابل ۷۸۴ نفر زن (۲۵/۷ درصد) همین‌طور در سال ۱۳۷۵ تعداد مردان ۱۹۰۷ نفر (۸۴ درصد) و زنان ۳۶۵ نفر (۱۶ درصد) بوده است. از این سبب مهاجرت به عنوان دگرگون‌کننده نسبت جنسی از عوامل مهم محسوب می‌شود. بیشترین سهم افزایش تعداد مردان به زنان مربوط به گروه سنی ۲۴-۲۰ ساله بوده زیرا مشمولین خدمت سربازی و شاغلین خدمات عمومی را مردان تشکیل می‌دهند و اغلب نیز در این گروه سنی قرار دارند. (جدول شماره ۵)

## ترکیب جمعیتی

بررسی ساختمان و ترکیب جمعیت شهر بوموسی با استفاده از هرم

- ۲- کلیه محاسبات مربوطه با استفاده از نقشه‌های ۵۰۰۰:۱ و ۲۵۰۰۰۰:۱ جزیره بوموسی و ۳۵۰۰۰۰:۱ هیدروگرافی چاپ سازمان جغرافیایی نیروهای مسلح صورت گرفته است.
- ۳- کتاب مبانی فنی و اجرایی حقوق شهری و منطقه‌ای در ایران، اثر دکتر سیدعلی حسینی، انتشارات حق شناس، رشت، ۱۳۸۵، صص ۶۱-۶۲.
- ۴- آمارنامه استان هرمزگان، سال ۱۳۷۶، سازمان برنامه و بودجه، صفحه ۶.
- ۵- گزیده نتایج سرشماری مرکز آمار در سال ۱۳۸۵.
- ۶- روش‌های مقدماتی تحلیل جمعیت، شهلا کاظمی پور، انتشارات پیام نور، تهران، ۱۳۷۷، فصل دوم.
- ۷- مأخذ: مرکز آمار ایران، نتایج سرشماری‌های عمومی \* علت تعداد اندک جمعیت در این سرشماری، وضعیت جنگی حاکم بر خلیج فارس در دوران دفاع مقدس ایران در مقابل عراق بوده است.
- ۸- روش‌های مقدماتی تحلیل جمعیت، شهلا کاظمی پور، انتشارات پیام نور، تهران، ۱۳۷۷، فصل سوم.
- ۹- گفتاری در باب جمعیت‌شناسی کاربردی، محمد میرزایی، انتشارات دانشگاه تهران، ۱۳۸۴، فصل اول.
- ۱۰- روش‌های مقدماتی تحلیل جمعیت، شهلا کاظمی پور، انتشارات پیام نور، تهران، ۱۳۷۷، فصل دوم.
- ۱۱- جغرافیای جزایر ایرانی خلیج فارس، بوموسی، تنب بزرگ و تنب کوچک، دکتر عیسی گلوردی، تهران، انتشارات سازمان جغرافیایی نیروهای مسلح، ۱۳۸۱.

وبار، ساخت تأسیسات و تجهیزات بندری، اسکله پهلوگیری شناورهای دریایی جهت حمل بار و مسافر و شناورهای ماهیگیری، سردخانه‌ای با ظرفیت ۲۰۰۰ تن و دستگاه‌های فرآوری ماهیهای تن، مراکز بهداشت و درمانی و...» (۱۱)

## نتیجه‌گیری

در بررسی و تحلیل جمعیت شهر بوموسی با استفاده از رابطه بین مهاجرت و نسبت جنسی و همچنین ترکیب جمعیت در می‌یابیم که تعداد مردان نسبت به زنان شهر بوموسی افزایش قابل توجهی دارد. علت فزونی قابل توجه مردان در گروه سنی جوانان، مهاجرت جهت انجام خدمت وظیفه و اشتغال به خدمات عمومی، اداری و عمرانی است. از تعدد امکانات بوجود آمده در شهر بوموسی توسط دولت مشخص است که زمینه مناسبی برای تشویق مهاجرت و سکونت مردم در شهر بوموسی نیز فراهم شده است. تحولات و رشد جمعیت با خصوصیتی که در تحلیل‌های آماری ارائه شده به روشنی نتایج ملموس آن را تصدیق می‌نماید. تا حدی که می‌توان شهر بوموسی را یک شهر کاملاً متکی به کمک‌های دولت دانست و در نتیجه چنانچه شرایط پایدار جهت خود اتکایی شهری و زندگی پویا در آن تثبیت شود زمینه برای جذب سرمایه‌گذاران و خصوصاً نیز در آن افزایش می‌یابد و به دنبال آن از نظر شاخص‌های جمعیتی دارای روندی طبیعی و مطابق با اغلب دیگر مراکز شهری تبدیل خواهد شد. زیرا همان گونه که در آمارهای جمعیتی ارائه شد مهاجرت تنها عامل افزایش جمعیت بوده است. از طرفی تعداد بسیار مردان نسبت به زنان غیر متعادل بوده است.

## منابع و مأخذ

- ۱- سازمان جغرافیایی ن.م. نقشه‌های توپوگرافی ۵۰۰۰:۱ و ۲۵۰۰۰۰:۱ جزیره بوموسی و هیدروگرافی ۱:۳۵۰،۰۰۰.
- ۲- سازمان برنامه و بودجه، آمارنامه استان هرمزگان، ۱۳۷۶.
- ۳- حسینی، سیدعلی، مبانی فنی و اجرایی حقوق شهری و منطقه‌ای در ایران، رشت: انتشارات حق شناس، ۱۳۸۵.
- ۴- دفتر تقسیمات کشور، وزارت کشور، دفترچه تقسیمات کشوری، ۱۳۸۷.
- ۵- کاظمی پور، شهلا، روش‌های مقدماتی تحلیل جمعیت، تهران: انتشارات پیام نور، ۱۳۷۷.
- ۶- گلوردی، عیسی، جغرافیای جزایر ایرانی خلیج فارس، بوموسی، تنب بزرگ و تنب کوچک، تهران، انتشارات سازمان جغرافیایی نیروهای مسلح، ۱۳۸۱.
- ۷- مرکز آمار ایران، نتایج تفصیلی سرشماری‌های عمومی، ۱۳۷۵.
- ۸- مرکز آمار ایران، گزیده نتایج سرشماری، ۱۳۸۵.
- ۹- میرزایی، محمد، گفتاری در باب جمعیت‌شناسی کاربردی، تهران: انتشارات دانشگاه تهران، ۱۳۸۴.

## پی‌نوشت

۱- مساحت جزیره توسط دستگاه پلانیمتر محاسبه شده است.