

# پتانسیلهای محیط طبیعی لرستان (پوشش گیاهی)

محمّد قاسم ترکاشوند

به طور کلی پوشش نباتی منطقه لرستان از گونه‌های مختلف و متنوع است. ترکیب و سیمای این جنگلهای نسبت به عرض جغرافیایی، ارتفاع از سطح دریا، مقدار باران، فشردگی و جهت ناهمواریها، و طول فصل سرد یا گرم متفاوت است. پوشش گیاهی در لرستان به دو دسته تقسیم می‌شود؛ یکی جنگلها و دیگری گیاهان (ریز)<sup>۱</sup> می‌باشند که مفصلاً در مورد آنها بحث خواهیم کرد. از نظر پراکندگی جغرافیایی چون اکثر جنگلهای لرستان مربوط به حوزه شهرستان خرم‌آباد، در قسمت جنوب لرستان پراکنده‌اند لذا توضیح در مورد جنگلهای لرستان به منزله جنگلهای حوزه شهرستان خرم‌آباد<sup>۲</sup> می‌باشد (به استثنای قسمتهای شرقی حوزه الیگودرز).

## الف) جنگلها

بیشتر جنگلهای لرستان از نوع بلوط است. انتشار درختان بنه و بادام و همچنین بلوط و ارس بر اساس ارتفاع از سطح دریا تغییر می‌کند، و در شرایط عادی محیط زاگرس، جنگلهای بادام و ارس رشد می‌کنند. دیگر انواع درختان جنگلی لرستان عبارت هستند از: زالزالک، پسته وحشی، مازو، زیتون، گلایه وحشی، شن، تاک ارجم، نارون، انجیر، گردو، انار، آلبالوی وحشی، گیلاس وحشی، مو، زبان گنجشک، توت، کرنجیل، ون و ارغوان. اکثر جنگلهای استان در کوههای هشتاد پهلوی، سفیدکوه، نور آباد، الشتر و کوههای بلوران، جنگری، فاروه، گور (کوه‌دشت) شاه نشین ازگن، کوه تحت (اطراف زاغه) رز و ماهرو (اطراف الیگودرز) پراکنده هستند. در ذیل به شرح انواع درختان و جنگلهای لرستان می‌پردازیم؛ جامعه جنگلی بلوط ایرانی، گونه غالب جنگلهای استان لرستان را شامل می‌شود. پوشش این گونه جنگلی ۶۵٪ پوشش جنگلی کل سطح استان می‌باشد. به این معنی که با توجه به وسعت جنگلهای استان که حدوداً ۷۵۰،۰۰۰ هکتار برآورد گردیده مساحتی معادل ۴۸۷،۵۰۰ هکتار را زیر پوشش دارد. این گونه جنگلی وسیع‌ترین پوشش درختی جنگلهای بلوط غرب و جنوب ایران را تشکیل

می‌دهد که به نام جامعه جنگلی *Quercus Persicam* نامیده می‌شود و مساحت آن قریب ۲،۲۵۰،۰۰۰ هکتار می‌باشد. در داخل درّه‌های این منطقه که خشک‌تر بوده و از آب و رطوبت بیشتری برخوردارند پایه‌های نسبتاً زیادی از درختان مشروحه زیر می‌رویند.

- ۱) چنار (*Platanus - Drientalies*) که مساحت آن ۲٪ پوشش گیاهی لرستان را شامل می‌شود؛
- ۲) زبان گنجشک (*Fraxinus - syrica*) که مساحت آن ۰/۲۵٪ پوشش گیاهی استان لرستان را شامل می‌شود؛
- ۳) ارغوان (*Cercis - sibiricastrum*) که مساحت آن ۴٪ پوشش گیاهی استان لرستان را شامل می‌شود؛
- ۴) گز (*Tamarix - sp*)؛

۵) گردو که ۰/۲۵٪ پوشش گیاهی را شامل می‌شود؛

۶) پده (*Oliv - populus - euphratica - suglance - regia*)

۷) سیاه تلو (*Patulis - splna - cristi-Mill*)

۸) انواع بید (*Salix - sp*)؛

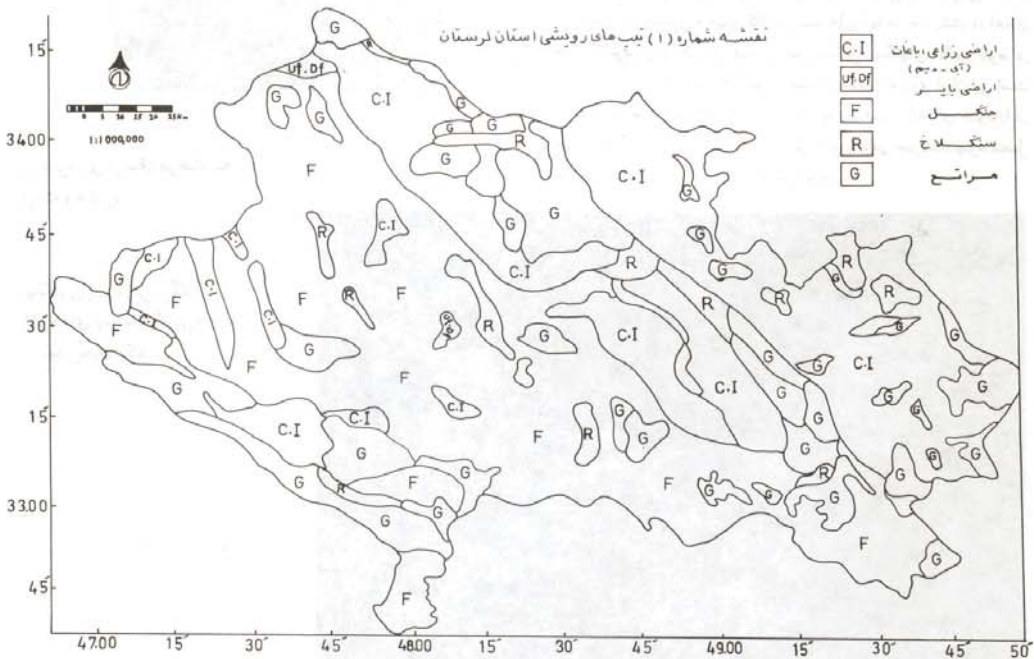
گونه‌های دیگری به نام فلفل (درختچه هستند) نیز در مسیر رودخانه‌ها و اماکنی که دارای سفره آب زیر زمینی و سطحی بالا باشند، مشاهده می‌شود. باید دانست کلیه جنگلهای بلوط غرب و جنوب ایران با متوسط بارندگی سالیانه بین ۳۰۰ تا ۹۰۰ میلیمتر در طول ۱۶۰۰ متر در دامنه‌های زاگرس گسترده شده‌اند، از نظر منطقه رویش جزو منطقه زاگرس بوده و در ترکیب گیاهی آن عناصر مدیترانه نیز دخالت دارند. علاوه بر انواع فوق، در ترکیب گیاهی منطقه انواع گونه‌هایی از قبیل؛

۹) ارژن (*Amigetalus - reuterie*) و بادام کوهی که ۵٪ پوشش را شامل می‌شود؛

۱۰) پسته یا بنه (*Mutica - pistacia*) که ۴٪ پوشش را شامل می‌شود دخالت دارند. به طور کلی رویش جنگل لرستان حدود ۲ متر مکعب در



منظره طبیعی پارک جنگلی بلوران  
«قسمتهایی از جنگلهای حفاظتی  
زاگرس - پارک جنگلی بلوران  
کوهدهشت»



هکتار برآورد شده، که خود عدد قابل توجهی است. در طرحهای جنگلداری تهیه شده، تا نیم متر هم تقلیل داشته است. موجودی سر پای آن از ۲ تا ۳ متر الی ۶۰ تا ۷۰ متر مکعب به ندرت می باشد. از نظر تیپ بندی و ارزیابی توده های جنگلی با توجه به شواهد موجود جنگلی درجه ۳ می باشد. این گونه جنگلها به علت بهره برداری بی رویه، مکز مورد تخریب قرار گرفته و نسبت به احیاء و جنگلکاری آن به دلایلی چند اقدام نگردیده است. این جنگلها، خود نیز از پتانسیل تولیدی به مراتب ضعیفتر برخوردارند و نیاز شدید به اجرای عملیات حفاظتی و احیایی دارد.

### پیشنهادهات:

#### ۱) انتخاب گونه برای جنگلکاری در این مناطق؛

جهت انتخاب گونه برای عملیات جنگلکاری باید دقیقاً به این موارد متکی بود. گسترش و رشد رویشی ریشه های گونه مزبور در ماههای اول پس از غرس نهال از بازده بالایی برخوردار بوده که این خود نیز بستگی به پذیرا بودن این گونه، نسبت به جنس و عمق خاک محل کاشت دارد. دارا بودن ریشه های عمیق مهمترین عامل زنده ماندن گیاهان مناطق خشک و نیمه خشک می باشد. تقریباً تمام درختچه ها و درختان بومی مناطق زاگرس و فلات مرکزی ایران از گونه هایی تشکیل شده اند که دارای ریشه های عمیق بوده و به علاوه این ریشه ها به خاکهای اطراف درخت نیز توسعه یافته اند. در این مناطق تنها گونه هایی قادر به تجدید حیات طبیعی یا مصنوعی هستند که بتوانند در نخستین ماههای کاشت ریشه های آنها هر چه بیشتر در اعماق خاک گسترش یابد. یکی از مهمترین علل تشکیل جنگلهای خالص بلوط در منطقه زاگرس و همچنین جنگلهای پسته در مناطق خاوری ایران این است که بذور بلوط و پسته پس از سبز شدن، به سرعت ریشه های خود را در جهت اعماق زمین گسترش داده و بدین ترتیب قادر خواهند بود فصل خشک نسبتاً طولانی تابستان را تحمل نمایند.



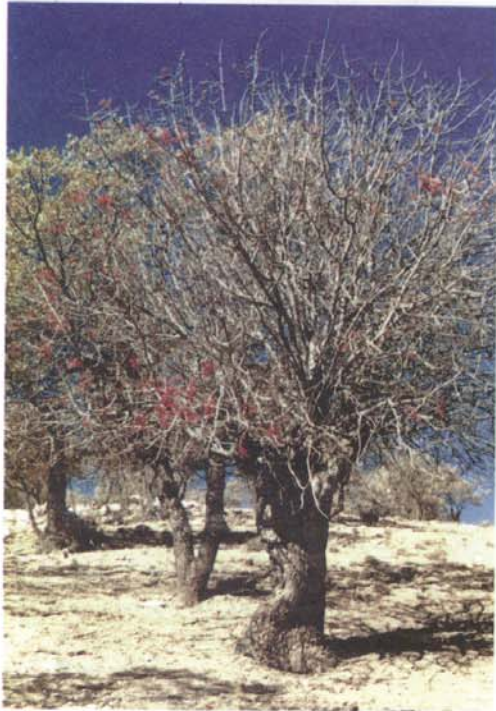
بهره برداری از سقز درخت بنه  
(پسته وحشی)



نهالکاری با سوزنی برگان  
(گونه های چوبیده زاگرس)  
منطقه ریخان یک

## ۲) مدیریت منابع طبیعی (آب، خاک، هوا و جنگل و مرتع)؛

نظر به این‌که اگر جنگل و مرتع مناسبی داشته باشیم آب و هوای خوبی خواهیم داشت و خاک نیز با توجه به تثبیت در بستر اولیه با استفاده از دو فاکتور اخیر، دارای ارزش غذایی خواهد شد. لذا با پتانسیل تولید موجود باید اراضی هر منطقه در کانال تولید خاص خود به کار گرفته شود. منطقه زاگرس با توجه به تمدن دیرینه‌اش که به قرن‌ها قبل از میلاد می‌رسد مؤید بهره‌برداری از عرصه جنگل و مرتع می‌باشد، چراکه نگرش به نظام تولیدات از عوامل شکل‌دهنده نحوه رفتار انسان با منابع طبیعی و محیط اطراف آن است. بر مبنای این نگرش، ملموس بودن رابطه مابین انسان و طبیعت قابل درک می‌باشد. اما بهره‌وری از عرصه‌های جنگل و مرتع با توجه به مرگ و میر زیاد (بیماریها، جنگلهای متعدّد قبیله‌ای، طایفه‌ای و کشور) و نهایتاً در صورت ازدیاد جمعیت، کوچ نمودن از منطقه‌ای به منطقه دیگر همسویی مناسبی با رویش جنگل و ظرفیت مرتع را برای خود به دنبال دارد. با عنایت به رشد فزاینده جمعیت در دو قرن اخیر به علت پیشرفت علم خصوصاً در زمینه بهداشت و درمان، عملاً افزایش جمعیت، هر عامل بازدارنده‌ای را از بیخ و بن کنده و منابعی که حیانتش به بقای آن بستگی دارد از حرکت سیل مزبور در امان نمانده است. استان لرستان، توان خدمات دهی و سرمایه‌گذاری در بخشهای مختلف تولیدی جهت ایجاد بازار کار و اشباع ماشین‌آلات مورد نیاز را ندارد. از طرفی سیل افزایش جمعیتی که به مواد غذایی، مسکن، پوشاک و کار احتیاج دارند بر مشکلات موجود افزوده است. به ناچار به خاطر نداشتن تکنیک برای تحقیقات در امر کشاورزی به منظور افزایش محصول در سطح، این روش با افزایش سطح جبران‌گرددیده است. به عنوان نمونه در این استان ۴۵۰ هزار هکتار از مراتع به زیر کشت دیم رفته است. با توجه به شاهمواریهای زیاد در سطح استان لرستان، حفاظت خاک آن از ارزش بالایی برخوردار است، مضاف بر این که مساحتی معادل ۱،۲۰۰،۰۰۰ هکتار از آبخیز سد دز واقع در استان لرستان می‌باشد.



درخت بسته (پسته وحشی)  
نمونه‌ای از درخت‌بنه (پسته وحشی)  
به منظور احیاء و تولید اقتصادی  
در لرستان و غرب کشور

طرح تبدیل دیم‌زارهای  
کم بازده به مرتع



### نمونه‌ای از پوشش جنگلی و مرتعی لرستان



بررسی اوضاع مراتع استان لرستان؛ بهره‌برداری و استفاده از مراتع لرستان، سالهای متمادی است که به طریق سنتی و بدون هیچگونه برنامه صحیح انجام می‌گیرد. با فزونی یافتن جمعیت شهر و روستا و عشایر و نیاز به فرآورده‌های دامی، استفاده از مراتع، تشدید گردیده است و در نتیجه این عدم توجه روز به روز بر وسعت دامنه تخریب مراتع افزوده گشته به نحوی که ادامه این روش بهره‌برداری از مراتع را با مشکل جدی روبرو خواهد نمود. با از بین رفتن پوشش سطحی مراتع، خاک آماده فرسایش می‌گردد و نفوذ پذیری آب را در خاک غیر ممکن می‌سازد که این خود نیز از مضرات غیر مستقیم تخریب مراتع است.

در حال حاضر با توجه به ظرفیت مراتع این مقدار می‌تواند تنها جوابگوی  $\frac{1}{4}$  دام موجود باشد<sup>۱</sup>. و چنانچه استفاده به همین منوال صورت گیرد علاوه بر این‌که از نظر تولید گوشت در مضیقه خواهیم بود، مقداری از هزینه های دولت صرف این خواهد شد که خاک عاری شده از پوشش را تثبیت نماییم و این سالها به طول خواهد انجامید تا بتوانیم آن را به حالت اولیه خود بازگردانیم. متوقف نمودن این سیر نزولی ضمن متعادل نمودن دام و مرتع در سطح استان و سوق دادن این حالت به سیر صعودی با عملیات اصلاح و احیاء مراتع در سطح گسترده و با استفاده از کلیه نیروهای ذینفع در این ارتباط و با در اختیار گذاشتن امکانات اولیه به آنها به وسیله ارگانهای دولتی و هماهنگی کامل، رسالتی است که برعهده همگان می‌باشد.

### آمار مراتع استان لرستان؛

- ۱) سطح کل مراتع استان لرستان بالغ بر ۲۰۱۰۰۰۰۰ هکتار است اعم از مراتع مشجر و غیر مشجر؛
- ۲) سطح کل مراتع مشجر (جنگل) ۷۵۰۰۰۰ هکتار می‌باشد؛
- ۳) مقدار مراتع حوزه شهرستان خرم‌آباد و بخشهای تابعه شامل مراتع قشلاقی، میانبند و قسمتی از مراتع بیلاقی برابر ۱۲۰۰۰۰۰ هکتار است؛

نظام تولیدی روستاهای استان بهره‌برداری مفرط از منابع طبیعی است. با این روند تخریب که شاهد آن هستیم می‌تواند وضع اسفباری در آینده‌ای نه چندان دور به دنبال داشته باشد. روستاییان و حاشیه‌نشینان جنگل سه نوع بهره‌برداری از جنگل و مرتع به عمل می‌آورند.

■ تأمین سوخت و ذغال؛

■ تغلیف دام؛

■ کشت زیر اشکوب جنگل.

۳) تعیین مساحت دقیق مناطق جنگلی، نوع درختان و پراکندگی هریک از آنها؛

۴) مطالعه روی گونه‌های سازگار با شرایط طبیعی منطقه

۵) مطالعه گیاه پزشکی بر روی گونه‌ها؛

۶) جایگزینی سوخت فسیلی (نفت، گاز و ...) به جای چوب در مناطقی که امکان تهیه آن باشد؛

۷) مطالعه بر روی کیفیت و امکان استفاده صنعتی از چوب درختان از صنایع چوب و مصارف ساختمانی.

### ب) مراتع

از گرانترین سرمایه‌های حیاتی استان، مراتع را می‌توان نام برد که بزرگترین منبع، برای تولیدات پروتئینی و دامی منطقه بوده و کیفیت طبیعی محیط را بهبود می‌بخشد. کمتر از ۵٪ مراتع استان را مراتع مرغوب و درجه یک تشکیل داده، که در ارتفاعات بالاتر از ۲۰۰۰ متر کوههای سفید کوه، گرین، اشترانکوه پراکنده، و بیشتر از نوع کما، جو وحشی و انواع بیروموس می‌باشند. ۱۵٪ مراتع درجه دو می‌باشند که در ارتفاعات کمتر از ۲۰۰۰ متر و در قسمتهای بیلاقی و میان بند وجود دارند. شامل یونجه یک ساله و انواع اگروپایرون بوده و بقیه مراتع از نوع مراتع بسیار حساس و آسیب‌پذیر و شامل انواع گیاهان یکساله زود گذر و زیاد شونده می‌باشند.



نهالکاری روی شیب‌های شمالی  
(سرو نقره‌ای - پروسیا)

**۲) مراتع میانبند؛** این مراتع نیز در بهار و تابستان مورد استفاده دام روستاییان و عشایر قرار می‌گیرد. ارتفاعات پایین‌تر از ۱۴۰۰ متر تا ۸۰۰ متر از سطح دریا شامل این‌گونه مراتع است که اکثراً مراتع حریم روستاهای استان و قسمتی از مراتع عمومی تشکیل دهنده مراتع میانبند است. قسمت اعظم استان در این فاصله قرار گرفته است و حداکثر فشار بر مراتع را نیز این نواحی تحمل می‌نمایند. مقدار ۱۵٪ از کل این مراتع وضعیت نسبتاً متوسط داشته و بقیه در وضعیت ضعیف می‌باشد.

مسیر کوچ عشایر از قشلاق به بیلاق و بالعکس در این مراتع صورت می‌گیرد. میزان تولید علوفه در این قسمت از ۱۰۰ تا ۳۰۰ کیلوگرم در نقاط مختلف متغیر است و براساس این علوفه تولیدی ظرفیت چرای دام در تیرماه ۱ تا ۱/۵ واحد دامی در هر هکتار است و اکثریت دام استان اعم از روستایی و عشایری و خارج از ظرفیت موجود و چندین برابر ظرفیت مجاز از این مراتع استفاده می‌نماید. پوشش گیاهی این مراتع فاقد گیاهان کلیماکس اولیه است و گیاهان زیاد شونده و گرساهای یک‌ساله زودگذر همراه با مقداری از انواع یونجه‌های یک‌ساله پوشش این مراتع را تشکیل می‌دهد. در نقاط پست‌تر گیاهان *Aegilops Bromus danom; Bromus - tectorum* به ترتیب غالب اکثریت مراتع است و گیاهان به صورت پراکنده از قبیل *Hordeum - Vicia - Secale agropyrum* و انواع یونجه‌های یک‌ساله *Parayase-Polymorpha-Turlinata-Racliata-Traneatubecgminima* نیز در این مراتع یافت می‌شود. تهیه و اجرای طرح‌های مرتع‌داری جهت جلوگیری از تخریب بیشتر و سوق دادن سیر نزولی مراتع به سیر صعودی و احیاء یا کوتاه‌ترین فاصله زمانی از جمله اقدامات ضروری جهت این قسمت از مراتع استان است. میزان بارندگی در این مراتع بین ۴۰۰ - ۳۰۰ میلیمتر است و اکثراً به صورت باران و ندرتاً برف است.

**۳) مراتع قشلاقی.** این مراتع عمدتاً در فصل زمستان مورد استفاده قرار می‌گیرند و بیشترین بهره‌برداری از این مراتع را عشایر کوچ رو می‌نمایند.

۴) مراتع حوزه شهرستان الیگودرز و بخش‌های تابعه که اکثراً شامل مراتع بیلاقی است بالغ بر ۶۰۰،۰۰۰ هکتار است؛  
۵) مراتع حوزه شهرستان بروجرد و بخش‌های تابعه که اکثراً شامل مراتع میانبند است بالغ بر ۳۰۰،۰۰۰ هکتار است.

**وضعیت فعلی مراتع و پراکنش گیاهی و ظرفیت آن؛** با توجه به تنوع آب و هوایی در استان لرستان اوضاع مراتع را در سه جهت مراتع بیلاقی، قشلاقی و میانبند بررسی می‌نماییم.

**۱) مراتع بیلاقی؛** این مراتع چراگاه‌های تابستانی عشایر استان را شامل می‌شود و اکثراً در ارتفاعات بالاتر از ۱۴۰۰ متر قرار گرفته‌اند. مراتع درجه یک استان در این مناطق وجود دارد که میزان ۵ درصد کل مراتع را شامل می‌شود و مراتع اشتراک‌کوه، ارتفاعات سفید کوه و مراتع گرین در الشتر از جمله این مراتع هستند. تولید علوفه خشک در این مراتع از ۴۰۰ تا ۷۰۰ کیلوگرم در هکتار متغیر است. ظرفیت پذیرش دام با توجه به میزان تولید علوفه در قسمت‌های مختلف در یک دوره چرای از ۱/۵ تا ۲/۵ واحد دامی در هر هکتار است. تنوع گیاهی در این مراتع بیشتر از سایر قسمت‌ها است و غالباً بوته‌زارهای گون<sup>۴</sup>، کما<sup>۵</sup>، جازو<sup>۶</sup> و غیره... همراه با گرساهای (گیاهان علفی) چند ساله می‌باشد.

فرسایش خاک در این مراتع به علت وجود پوشش بوته‌ای و رویشگاه‌های نسبتاً کمتر از سایر مراتع است. میزان بارندگی بیش از ۴۰۰ میلیمتر و نزولات اکثراً به صورت برف است. متعادل نمودن دام و ظرفیت مراتع با توجه به مفاد مندرج در پروانه‌های چرای دام صادره در این مراتع و عملیات اصلاحی نظیر کودپاشی و پراکنش صحیح آب با ایجاد چاه مال‌داری و آب‌شخور همراه با رعایت سیستم‌های چرای مناسب حفظ و احیاء این‌گونه مراتع لازم و ضروری است.



از مراتع، با تشکیل کلاسهای آموزشی و استفاده از وسایلی سمعی و بصری در این رابطه و به کارگیری ارتباطات جمعی و همگانی ضمن تأمین اعتبارات مورد لزوم؛

□ متعادل نمودن تعداد دام موجود در مراتع با ظرفیت مراتع و خروج دام مازاد بوظرفیت مراتع و استفاده نمودن از علوفه کشت اراضی آیش و دیم‌زارهای کم بازده جهت دام مازاد و در نهایت اعزام دام مازاد به کشتارگاه بانوجه به نیاز داخلی به گوشت و ممانعت از خروج ارز خرید گوشت؛

□ مجازات متخلفین جنگل و مرتع (انفال) در سریعترین زمان ممکن جهت جلوگیری از تخلف بیشتر و در صورت امکان تشکیل دادگاه ویژه رسیدگی به امور تخلفات منابع طبیعی در استان؛

□ تکمیل نمودن کادر حفاظتی جنگل و مرتع با پراکنش صحیح و مناسب در سطح استان ضمن تأمین خودرو به اندازه کافی و ایجاد ساختمان تجمع افراد محافظ از محلهای مورد لزوم جهت جلوگیری از تخریب و رسیدگی به سایر امور مربوطه به جنگل و مرتع توسط کادر ذکر شده؛

□ ممیزی کلیه مراتع استان با انجام برنامه‌های مقدماتی تعیین ظرفیت به وسیله ایجاد فرقه‌های لازم و انجام عملیات قفس گذاری ضمن به اجرا درآوردن پروژه تسنیق مراتع و به ضابطه ژاوردن مفاد مندرج در پروانه‌های اجرایی صادره توسط هیئت ممیزی و کنترل تعداد دام مجاز تعیین شده برای هر مرتع توسط مأمورین انتظامی و کادر حفاظتی؛

□ تأمین کادر کارشناسی و کمک کارشناسی به اندازه کافی در زمینه مراتع در استان و ایجاد نمودن واحد مرتع در هر یک از مراکز خدمات روستایی به منظور تسریع در امر مربوطه به مراتع در حوزه هر مرکز ضمن در اختیار گذاردن کلیه وسایل و ادوات مربوطه به اصلاح مراتع و هر واحد. با توجه به پیشنهادات فوق راه‌لهای علمی جهت عمران مراتع به شرح زیر ارائه می‌شود.

■ **تبدیل دیم‌زارهای کم بازده که اکثراً مراتع تخریب شده را شامل می‌شود به مراتع دست کاشت؛** به وسیله کشت مخلوط انواع یونجه‌های چندساله و گراسهای خوش خوراک چندساله و بانوجه به این‌که در



### مشکلات و علل تخریب مراتع:

- عدم آگاهی دامداران و روستاییان از اصول صحیح بهره‌برداری از مراتع نظیر خروج و ورود به موقع دام از مرتع و چرای مفرط و بی‌رویه؛
- وجود دام بیش از حد ظرفیت در مرتع؛
- تخریب مراتع و تبدیل آن به زمینهای زراعی به‌خصوص در اراضی پر شیب؛
- قطع اشجار جنگلی به‌منظور تأمین سوخت، بوته‌کشی در سطح مراتع و سوزاندن جنگل و مرتع؛
- عدم رعایت موازین مندرج در پروانه‌های چرای دام صادره؛
- عدم تعقیب متخلفین جنگل و مرتع؛
- گرفتن حق علفچر از دامداران توسط عده‌ای که خود را هنوز هم صاحبان مراتع می‌دانند؛
- کمبود پرسنل حفاظتی با توجه به سطح عظیم جنگل و مرتع و همچنین کادر کارشناسی و کمک کارشناس؛
- کمبود ماشین‌آلات اصلاح مراتع نظیر تراکتور، دنباله‌بندها جهت اصلاح مراتع در سطح وسیع؛
- محدود بودن اعتبارات لازم جهت احیای مراتع.

### پیشنهادات و راه‌حلهای (عمران مراتع):

□ آموزش دامداران و روستاییان دامدار و آشنا نمودن آنان با فنون و اصول صحیح بهره‌برداری

ارتفاع این مراتع از سطح دریا کمتر از ۸۰۰ متر و اکثراً شامل مراتع عمومی است و دام موجود در این گونه مراتع نیز چندین برابر دام مجاز می‌باشد. فشار بر روی مراتع این نواحی از بدو رشد گیاهی آغاز می‌شود و فرصت رشد گیاهی به‌علوفه این‌گونه مراتع توسط دامداران داده نمی‌شود، در نتیجه این مراتع در وضعیت فقر بوده و بازدهی ندارند به طوری که دامداران در این مراتع از تغذیه دستی و جو جهت تکمیل غذای دام استفاده می‌نمایند.

تولید علوفه خشک در محاسبات تعیین ظرفیت در قسمت‌های مختلف این مراتع از ۵۰ تا ۱۱۰ کیلوگرم متفاوت است و بنابراین دامی معادل  $\frac{1}{3}$  تا یک واحد دامی در هر هکتار می‌تواند در یک دوره چرایسی در این مرتع استفاده نماید. پوشش گیاهی در این مراتع تنوع چندانی ندارد و غالب منطقه پوشیده از گیاهان *Stipacapensis* و سایر گیاهان و گراسهای یکساله و در بعضی مناطق مخلوط با یونجه‌های یکساله و سایر یونجه‌های مناطق گرمسیری است. بازدهی حداکثر ۲۵۰ میلیتر و عملیات ذخیره نزولات آسمانی با توجه به خاک سست منطقه همراه با کشت گیاهان مناسب منطقه گرمسیری و تهیه و اجرای طرح‌های مرتعداری در اسرع وقت از اقدامات لازم جهت حفظ این‌گونه مراتع است.



## ذخیره نزولات آسمانی در منطقه (با مشارکت مردم)



سطح استان حدود ۲۰۰۰۰۰۰ هکتار مراتع تخریب شده موجود می‌باشد که دارای راندمان تولید غله کم بوده و یا پس از تخریب و مدت کمی استفاده رها شده‌اند، در صورت انجام عملیات در این اراضی با در اختیار قرار دادن بذر و کود و امکانات کشت به روستاییان و دامداران با تولید حداقل ۱۵۰۰ کیلوگرم علوفه خشک از هر هکتار از این اراضی سالیانه تولیدی معادل ۳۰۰۰۰۰ تن علوفه خشک خواهیم داشت، که با محاسبه ۲ کیلوگرم علوفه خشک در هر روز برای یک گوسفند در یک دوره چرای ۱۰۰ روزه دامی برابر با ۱۵۰۰۰۰۰ واحد دامی می‌تواند از علوفه تولیدی استفاده نماید.

### ■ لی فارمینگ؛ اختصاص اراضی آیش

غلات در سطح استان به کشت پونجه‌های یکساله به دو منظور تولید علوفه از این اراضی در سال آیش و تقویت خاک (کودسنر) و نیز عمل تثبیت ازت در خاک؛ در این مورد نیز با توجه به مقدار تقریبی ۳۰۰۰۰۰۰ هکتار اراضی آیش در هرسال زراعی در سطح استان در صورتی که بتوان انواع بذرهای پونجه‌های یکساله مناطق سرد و میانبند و قشلاقی را تهیه نموده و با در اختیار قرار دادن آن به کشاورزان ضمن تسویق و ترغیب به وسیله عملیات ترویجی و مشاهده ثبوت نوایند این عمل می‌توان از هر هکتار زمین آیش حداقل مقدار ۱۰۰۰ کیلوگرم علوفه حاصل نمود که در سطح کل آیش مقدار علوفه تولیدی ۳۰۰۰۰۰۰ تن خواهد بود. دراین مورد نیز می‌توان مقدار ۱۵۰۰۰۰۰۰ واحد دامی را در یک دوره چرای ۱۰۰ روزه تغذیه نمود.

توضیح اینکه جهت تسویق و ترغیب کشت کاران لازم است که نهاده‌های مورد لزوم این کشت از قبیل بذر و کود و ماشین آلات مخصوص این کشت در یکسال در یک دوره زراعی به طور رایگان در اختیار آنان قرار گیرد.

■ **کود پاشی مراتع؛** با توجه به این‌که در سطح استان ۵ درصد مراتع وضعیت خوب و ۱۵ درصد وضعیت متوسط دارند نتیجتاً مقدار ۲۰ درصد از کل مراتع استان را می‌توان در این

اوضاع کود پاشی نموده و اضافه تولید معادل ۱۵۰ تا ۲۰۰ کیلوگرم علوفه خشک در هر هکتار یعنی چیزی در حدود افزایش ظرفیت مرتع به میزان  $\frac{1}{3}$  را نسبت گردد در این مورد نیز باید کود شیمیایی مناسب منطقه در اختیار استفاده کنندگان از مراتع قرار گیرد و با نظارت نزدیکترین مرتع عملیات کودپاشی انجام گیرد.

### ■ ذخیره نزولات آسمانی؛ با انجام

عملیات ذخیره نزولات آسمانی به وسیله شیاز بر روی خطوط تراز در مراتع شیب دار که قابلیت فرسایش دارند با فواصل معین به نسبت شیب منطقه توأم با عملیات بذر پاشی و بذرکاری بر روی خطوط پشته و همچنین در نواصل خطوط، می‌توانیم افزایش تولیدی معادل ۲۰۰ کیلوگرم علوفه خشک در هر هکتار حصول نماییم که دراین صورت علاوه براین‌که به واسطه رطوبت زیاد علوفه بیشتری حاصل گردیده، ضمناً در جلوگیری از فرسایش خاک هم نقش مؤثری داشته و از به هدر رفتن هرزآنها جلوگیری کرد و در افزایش سفره آبهای زیرزمینی تأثیر بسزائی دارد. وسعت مراتعی که می‌توان با انجام این عملیات اصلاح نمود در حدود ۵۰۰۰۰۰۰ هکتار است. اکثریت مراتع قشلاقی از این جمله هستند.

### ■ کشت مراتع کوهستانی یا کوبه‌کاری

به‌وسیله توبره و نیروی انسانی. این طریق اصلاح در مراتعی صورت می‌گیرد که امکان کار ماشین آلات وجود نداشته و چون اکثریت مراتع استان به‌صورت کوهستانی است، می‌توان سطح عظیمی از مراتع را بدینوسیله اصلاح نمود. استفاده از نیروهای بسیج دانش آموزی در نقاط مختلف استان جهت انجام این نوع اصلاح مراتع سهمی بسزا در تولید علوفه و راندمان و بازدهی مراتع داشته است. □

### منابع و مآخذ

- ۱) بررسی وضع موجود اقتصاد و فرهنگ استان لرستان (سازمان برنامه و بودجه).
- ۲) اظهارات کارشناسان منابع طبیعی استان لرستان.

### پاورقی

- 1) Microflora
- ۲) ابن ناحیه براساس تقسیمات کشوری جدید (۱۳۷۳) شامل شهرستانهای سلسله و پلدختر می‌باشد.
- ۳) تعداد دام استان ۸۲۷۵۰۰ رأس می‌باشد. (منبع: اظهارات کارشناسان اداره کل منابع طبیعی لرستان).
- 4) Astrayceus
- 5) Ferula
- 6) Lactuca