

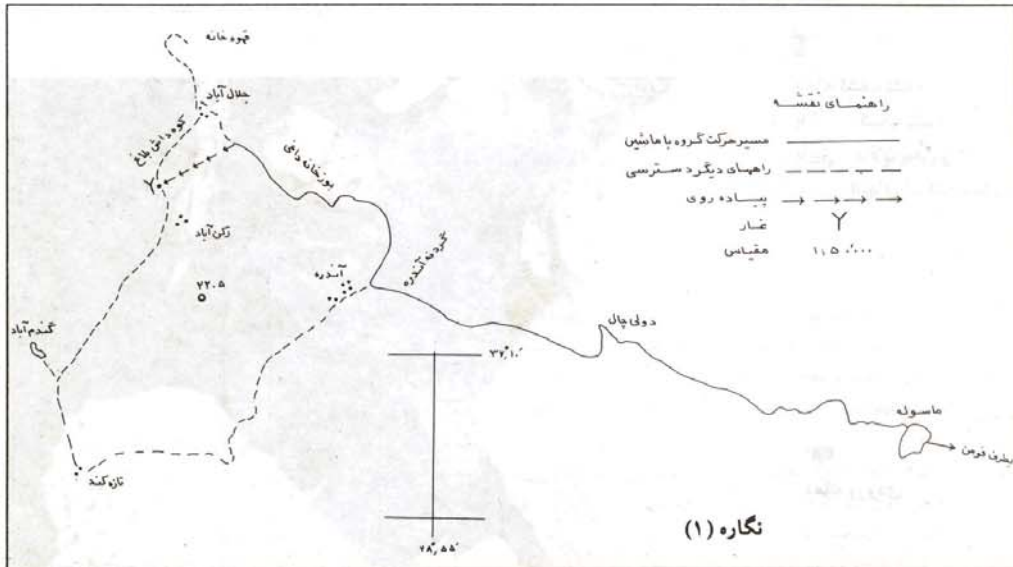


غار بوزخانه

ماسوله (گیلان)

صعود و تحقیق مشترک کمیته غارشناسی ایران و
معاونت پژوهشی دانشگاه آزاداسلامی واحد رشت

- (۱) دکتر عبدالکریم قریب - استاد بازنشسته، رئیس کمیته غارشناسی ایران
و نماینده سازمان انرژی اتمی، زمین‌شناس.
(۲) دکتر ابراهیم امین سبحانی - استاد دانشگاه تربیت معلم و دوره عالی
تحقیقات دکتری دانشگاه آزاد اسلامی و مدیر تخصصی و عضو کمیته
غارشناسی ایران، زمین‌شناس.
(۳) دکتر بهمن رضایی - معاون پژوهشی و عضو هیأت علمی دانشگاه آزاد
اسلامی واحد رشت، عضو کمیته غارشناسی استان گیلان، جغرافیای طبیعی.



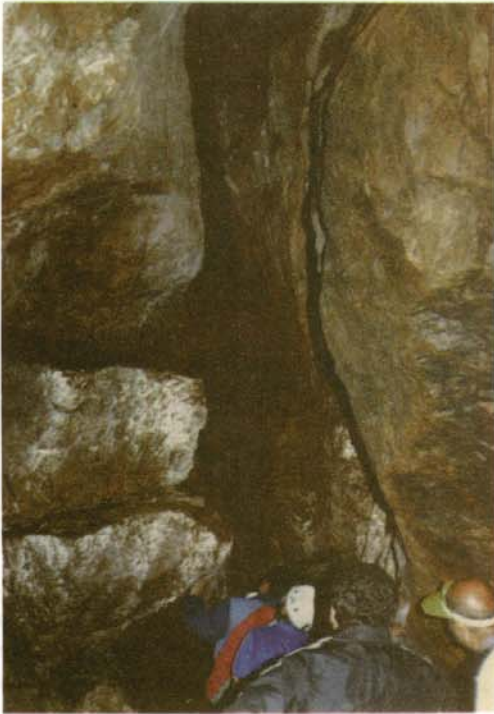
موقعیت جغرافیایی

غار بوزخانه در موقعیت جغرافیایی (به طور تقریب) $30^{\circ} 52' 48''$ طول شرقی و $37^{\circ} 11' 07''$ عرض شمالی و در ۲۵۰۰ متری ارتفاعات رشته کوه تالش در شمالغربی شهرک ماسوله قرار گرفته است که از طرف شمال به کوه داش بلاغ و از طرف شمال شرقی به آبادی جلال آباد و از طرف جنوب به آبادی رکن آباد و از طرف شرق به کوه بوزخانه داغی و از طرف غرب به ارتفاعات منتهی می شود.

این غار به زبان محلی به یخکون معروف است. چون از یخ داخل غار جهت مصرف آب آشامیدنی استفاده می کنند (بوزخانه = خانه یخ یا یخ خانه)

مسیر دسترسی به غار

پس از ورود به گیلان و گذشتن از شهر رشت و فومن وارد شهرک باستانی و کوهستانی ماسوله می شویم که از نظر معماری، دارای سبک خاص روستاهای سنگی بوده که بام هر خانه، ایوان و حیاط خانه بالا دست می باشد. در این منطقه تمام مظاهر شهری دیده می شود و برای غذا، پوشاک و ... اگر کمبودی در گروه باشد می توان تهیه نمود. شهر ماسوله در ارتفاع ۱۰۵۰ متری از سطح دریا واقع شده است. رودخانه قوره باس یا ماسوله رودخان با حوزة آبریز آن در تمام مسیر فومن به ماسوله جریان دارد. این شهر در منتهی الیه شکل گیری رود اصلی بنا شده است. از این شهرک هم می توان به صورت گروه کوهنوردی پیاده به غار دسترسی پیدا نمود و هم با وسیله نقلیه ای که حتماً باید دارای دنده کمک باشد از قبیل لندروور، پاترول یا جیب. در غیر اینصورت داشتن زنجیر چرخ برای وسایط نقلیه ضروری می باشد.



باز

دهانه کشف نشده

بالا - کشف نشده

پایین - دالان یخی و

انتهای آن کشف نشده

باز

دهانه ورودی

گروه ما از جاده دولی چال که یک جاده خاکی می باشد به طرف غرب حرکت کرده و تا دو راهی آندره واقع در گردنه آندره و از آنجا تا نرسیده به روستای جلال آباد ادامه داده و در پای کوه مرگ ناب (سقوط از این کوه مرگ حتمی را به دنبال دارد) ماشین را پارک نموده و از آنجا پیاده به سمت غار حرکت نمود. که در نگاره شماره یک مسیر حرکت گروه نشان داده شده است.

در مسیر حرکت از شهرک ماسوله تا دولی چال به واسطه پوشش گیاهی و زمینهای مارنی حاوی رُس و آهک، جاده بسیار لغزنده و چشمه های فراوان مسیر آن را تا حدودی ناامن در مواقع بارانی نموده است.

در طول مسیر و در ارتفاع ۱۲۵۰ متری رپیل مارکها (شیپل و ماسه) دیده می شود که در اصطلاح فارسی به آن موج نشان می گویند و تا ارتفاع ۱۳۰۰ متری درختان راش در منطقه گلی و لغزنده به همراه سنگهای شیپل، ماسه سنگ و کنگلومرا به خوبی رشد نموده اند و پس از این ارتفاع و ناپدید شدن درختان، مراتع همراه با تک درخت و در طول مسیر چوپانان که با گله داری زندگی می کنند به همراه گله های کوچک و بزرگ دیده می شوند. فرسایش دامی در طول این مسیر به خوبی مشهود است که حائز توجه مسئولین در رابطه با سیلابهای شهری در آینده می باشد.

از این نقطه که وارد کهنه ماسوله با قدمت ۱۷۰۰ سال می شویم که هیچگونه خانه یا آبادی در اطراف آن وجود ندارند تپه ای که روزگاری شهر تاریخی ماسوله بوده است و به دلیلی که هنوز مشخص نیست از بین رفته است. در بررسی صحرایی (برای چند دقیقه) بر روی این تپه تاریخی که باید از طرف سازمان میراث فرهنگی مورد محافظت قرار گیرد (هر چند تاکنون بسیار به تازاج رفته است) آثار شکسته سفالهای رنگی لعاب دار مربوط به حکمرانان



۱۱

دالان کشف نشده بعداز
آمفی تأثر دوم



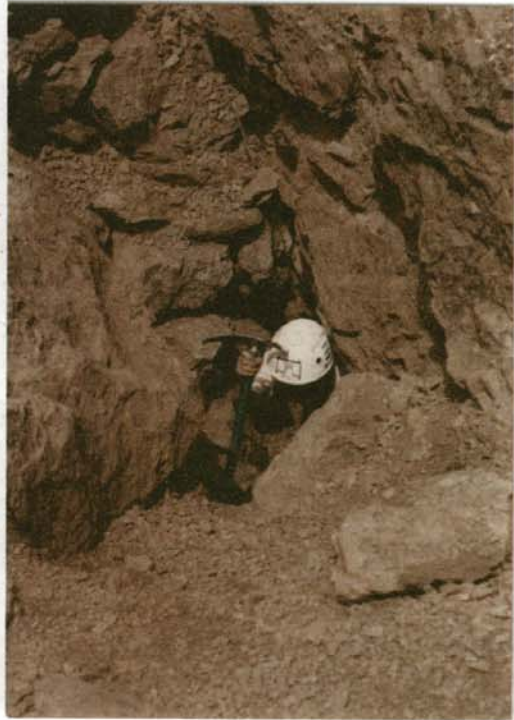
۱۲

داخل غار
گرد و غبار آهکی داخل غار
آمفی تأثر اول

چین و امرای ساسانی و قدیمتر، آثار جوش کوره فراوانی را در روی این تپه می‌توان دید. در این منطقه درجه حرارت ۲۱ سانتیگراد و فرسایش یخچالی اطراف خود دارای آب و هوای دلپذیر انسانی است. پس از گذشتن از مساسوله کهنه به دلی چال می‌رسیم. آثار مناطق آهکی نظیر آولانز، فرکدهای آبهای جاری، مارن و فسیل آمونیت (۱۸۰-۱۳۰ میلیون سال پیش) و دیاکلاز، بریدگی شیب و اثر متقابل هوازدگی و اقلیم در مورفولوژی منطقه کاملاً دیده می‌شود و نرسیده به گردنه آندره چین خوردگی کرتاسه که مقدمه چین خوردگی آلپ می‌باشد، مشاهده می‌گردد. در این ارتفاع (۲۲۵۰ متر) با درجه حرارت ۱۷ درجه سانتیگراد در مرداد ماه، خشن بودن زمستان و سرمای وحشتناک آن زیانزد خاص و عام این منطقه می‌باشد و اقلیم کم‌کم از مرطوب بودن خود می‌کاهد و به یک اقلیم نیمه خشک تا خشک سرد به همراه پوشش گیاهی خاردار و گون تغییر می‌یابد تا در پای کوه مرگ ناب، که باید مسیر را پیاده تا غار بيمود، گیاهان کالیک اوته (مورد استفاده کبک که فراوان دیده می‌شود)، زالزالک، تالو و آوشین و خارها دیده می‌شوند.

مشخصات غار

غار بوزخانه در ارتفاع ۲۵۰۰ متری و با ارتفاع ۷۵-۵۰ متر فاصله از نوک قله، با جنس سنگ آهک در جهت شرقی قرار گرفته است. در دهانه ورودی غار، آثار هوازدگی فیزیکی و خورد شدن سنگها ناشی از اقلیم یخبندان به صورت واریزه یا تالوس به خوبی در آن ارتفاع دیده می‌شود، که گاه تا حدود ۱۵۰ متری تا پای رودخانه نیز این واریزه گسترش یافته است. غار دارای دو ورودی است یکی در ارتفاع ۲۵۰۰ و دیگری در ارتفاع ۲۵۲۵ متری که



دهانه خروجی غار



حوضچه داخل آمفی تاتر
دوم دارای آب بسیار گوارا
و فوق العاده سرد

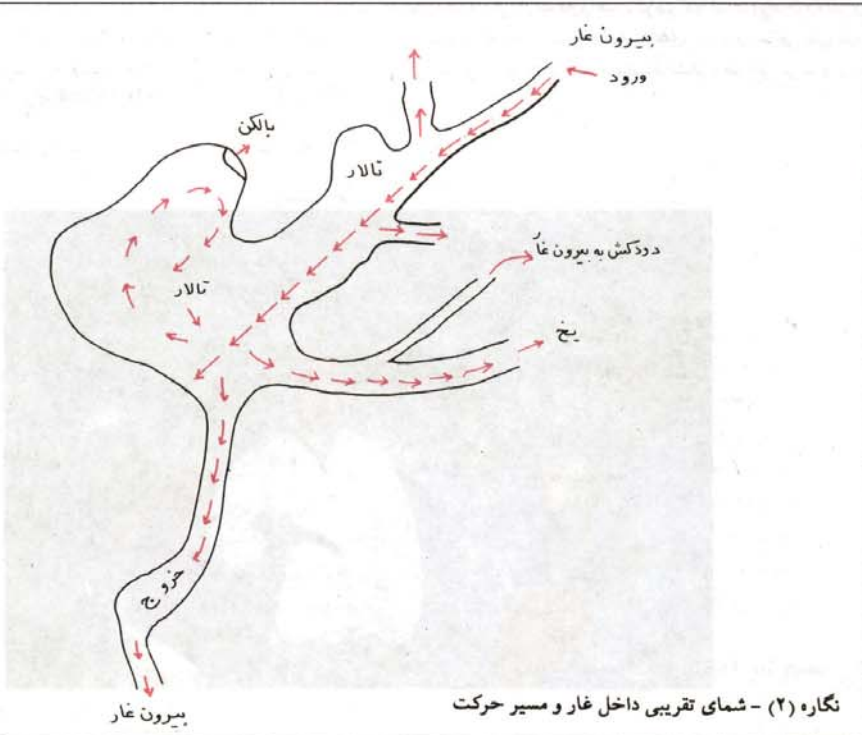
ورودی دوم برای رفتن به داخل غار راحت تر است. دهانه غار در حدود ۳۵ الی ۵۰ سانتیمتر است که به صورت خوابیده و به پشت، در طول مسیری حدود ۱۰ الی ۱۵ متر را باید طی نمود تا به اولین دالان آن وارد شد. می توان از این نقطه به مطالعه پرداخت. این دالان به دو طرف از سمت راست و از سمت چپ ورودی پیدا می کند که به عمق حدود ۲۰ متری از جایی که ایستاده ایم منتهی می شود. رفتن به این دالان با لوازم مخصوص امکان پذیر می باشد. از ورودی سمت چپ به سمت بالا و رویرو امتداد پیدا می کند که رفتن به سمت چپ نیز با وسایل سنگنوردی ممکن می باشد.

اگر در مسیر مستقیم ادامه دهیم، پس از گذشتن از روی تخته سنگهای عظیم که فقط با نقاط انکای بسیار ظریف روی هم قرار گرفته اند و بسیار خطرناک می باشند (سرو صدا، شکستن سنگها... باید همراه با احتیاط کامل باشد) به یک آمفی تاتر بسیار زیبا می رسیم که این آمفی تاتر به دو سمت گسترش پیدا می کند. ارتفاع این سالن حدود ۲۵ متر از کف می باشد که پوشیده از تخته سنگ با قطرات بسیار ریز آب به همراه سفیدی آهک که منظره بسیار جالبی ایجاد نموده است (تندیل و آثار استالاکمیت و استالاکتیت در این غار مطلقاً دیده نمی شود).

در سمت راست این آمفی تاتر دو دالان کوچک و بزرگ دیده می شود که دالان کوچک احتمالاً توسط انسان به شکل زیبایی در داخل سنگ حفر شده و به صورت حوضچه پر آب و شیرین، مکان مناسبی برای استراحت (در صورت عدم وجود آب) دیده می شود. در داخل دالان اصلی سمت راست و در ارتفاع ۶ الی ۷ متری بالای دالان، در کناره سقف یک بالکن بسیار زیبا دیده می شود که مانند بالکن سینما نظاره گر ما است و رفتن به این بالکن باید همراه با لوازم مخصوص غار نوردی باشد.

در سمت چپ آمفی تاتر اصلی، دالانی با ورودی بسیار باریک قرار دارد که از این ورودی باید به صورت خزیدن، به پشت یا به سینه وارد مسیر شد چون آنها یخ زده و به صورت بلورهای یخی بسیار جالب قرار دارند. احتمالاً اسم غار ناشی از وجود همین یخها می باشد که از زمانهای دور، جهت استفاده آب آشامیدنی مورد استفاده و به اعتقادی مصرف دارویی داشته است.

(پرشش از دو نفر محلی). در داخل این دالان هر چه جلو تر برویم یخها بیشتر شده و حرکت فقط از روی یخها امکان پذیر می باشد و مسیر همچنان ادامه دارد و رفتن بدون وسایل تکمیل تر غیر ممکن است تا جاییکه



نگاره (۲) - شمای تقریبی داخل غار و مسیر حرکت

غار را مشخص نمود تا راهیابی و جهت یابی به آسانی امکان پذیر باشد، هرچند ابزارهای جهت یابی مانند قطب‌نما و ... داشته باشیم، در عرض چند ساعت امکان دارد که مه مسیر را غیر قابل تشخیص نماید. به طوری که این گروه به این مشکل برخورد نموده و پس از راه پیمایی فراوان موفق شد نجات یابد هرچند که افراد محلی و گوهورد متبخر نیز همراه گروه بودند و قبلاً نیز به غار رفته بودند؛

۳) داشتن لباس گرم و غذای کافی، قطب‌نما، ارتفاع سنج، عینک و کلاه و لباسهای اضافی ضروری است؛

۴) راه اندازی غار، جهت استفاده‌های توریستی و کوهنوردی با مطالعه پژوهشی جغرافیایی و زمین‌شناسی و پیدا نمودن غار اصلی امکان پذیر می‌باشد و با توجه به اقتصاد بسته شهرک ماسوله که فقط از نظر توریستی در محور توسعه قرار گرفته است. این غار کمک فراوانی در توسعه این شهرک توریستی برای ایرانگردان و جهانگردان می‌نماید که توجه مسئولین را می‌طلبد. کمیته غارشناسی ایران و استان گیلان می‌تواند در این مورد کمک فراوان از نظر پژوهش به دستگاههای اجرایی نماید.

تشکر و قدردانی

در صعود غارشناسی از همکاری هیأت کوهنوردی استان (برادران اردشیر و هوشنگ حسن‌زاده) و همچنین از مهندس مجید مشک‌بیدحقیقی برای تهیه گزارش تصویری و همکاری صمیمانه ایشان تشکر و قدردانی می‌شود. □

برمی‌خوریم به چاهی که رسیدن سنگ به ته چاه چندین دقیقه طول می‌کشد و این مسیری انتها است و مستلزم مطالعه بیشتر است.

نوع غار از نوع ریزشی است و احتمالاً غار اصلی باید در ارتفاع (۵۰-۱۰۰) متری پایین‌تر از کف موجود غار باشد (به طوریکه در ارتفاع پایین دست از ورود غار، یک چشمه آب بسیار گوارا قرار دارد که به واسطه علتی مانند زلزله و ... سقف غار ریزش نموده و جدا شدن سنگهای عظیم از سقف و تشکیل غار جدیدی را داده است، که باید ایمن سازی گردد و برای غاراصلی تحقیق و مطالعه تا کشف شود. در آمفی تأثر اصلی غار، یک راه خروجی قرار دارد که ورودی اول را تشکیل می‌دهد که این خروجی، سوراخی به ارتفاع ۳۰ الی ۴۰ سانتیمتر است. خروج از این سوراخ فقط به صورت پشت و با دستهای کشیده امکان پذیر است. تجربه کافی در این مورد بسیار ضروری است تا بتوان از بین تخته‌سنگها به سختی خود را بالا بکشد.

در داخل گردیدور سمت راست آمفی تأثر اصلی غار، یک دودکش غار به سمت بالا قرار دارد که به بیرون منتهی می‌شود و باعث ورود هوا به داخل غار و تهویه طبیعی می‌گردد. از این نظر در داخل غار هیچگونه کمبود هوا و اکسیژن مشاهده نمی‌گردد. جهت راه‌اندازی غار باید موارد ذیل را به یاد داشت

- ۱) ورودی غار باید درست شود تا عبور و مرور به آسانی امکان پذیر باشد؛
- ۲) از مرگ ناب (کوه) نرسیده به روستای جلال آباد باید با علامتهایی مسیر

