

کارکرد اقتصادی زنان روستایی در فرآیند توسعه پایدار

(مطالعه موردی: استان چهارمحال و بختیاری)

دکترسید رامین غفاری^۱

عضو هیأت علمی گروه جغرافیای دانشگاه پیام نور- مرکز شهرکرد

چکیده

مقاله پیش رو با هدف تبیین ارتباط بین کارکرد اقتصادی زنان روستایی با وضعیت توسعه پایدار نقاط روستایی به رشته تحریر درآمده است. در این پژوهش از روش‌های اسنادی، پرسشنامه‌ای و مشاهده‌ای استفاده شده است، مدل آماری تجزیه به مؤلفه‌های اصلی و اقتباس از مدل (پی، اس، آر) الگوی معمول در طبقه‌بندی و تحلیل داده‌ها است. جامعه آماری این پژوهش را ۸۶۱۹ زن روستایی واقع در سنین فعالیت ساکن در ۵۶۴ روستای بالای ۱۵ خانوار استان چهارمحال و بختیاری تشکیل می‌دهد، تعیین حجم نقاط و خانوارهای نمونه به روش نمونه‌گیری احتمالی طبقه‌بندی شده می‌باشد. چنانچه نتایج حاصل نشان می‌دهد کارکرد اقتصادی زنان روستایی از سویی متأثر از ساختارهای مکانی-فضایی، و از سوی دیگر در ارتباطی معنا دار با عواملی چون میزان برخورداری از مهارت‌های عمومی و دسترسی یا کنترل بر منابع و عوامل تولید می‌باشد. ارتقاء سطح تحصیلات و برگزاری دوره‌های مختلف آموزشی-ترویجی به همراه فراهم ساختن زمینه افزایش دسترسی، کنترل و حتی تملک زنان روستایی بر منابع و عوامل تولید با ارائه راهکارهایی چون، عرضه تسهیلات بانکی ارزان قیمت و... از جمله راهکارهایی است که انتظار می‌رود با اجرای آنها زمینه ارتقاء کارکرد اقتصادی زنان روستایی در فرآیند توسعه پایدار بیش از پیش فراهم گردد.

واژه‌های کلیدی: توسعه پایدار، کارکرد اقتصادی، زنان روستایی، نقاط روستایی.

در این بین و در فرآیند توسعه پایدار، نقش و کارکرد اقتصادی زنان روستایی بیش از دیگر زنان این سرزمین، مرهون شرایط محیطی و متأثر از عوامل و عناصر جغرافیایی^۲ متعدد و دستخوش تغییر و تحول بوده است. چنانچه در مواقعی استیلاهای شاخص‌های ناپایداری (عقب‌ماندگی) در فضای روستایی باعث شده تا علیرغم گستردگی مشارکت زنان در فعالیت‌های روزانه، زنان همواره بعنوان اقشاری آسیب پذیر، در تله‌ای از محرومیت، شامل بی‌قدرتی، ضعف جسمانی و فقر گرفتار بمانند (چمبرز، ۱۳۷۶: ۱۴۴). محرومیتی که بالطبع کارکرد اقتصادی ایشان را در فرآیند توسعه پایدار به شدت تنزل بخشیده است. همانگونه که در شرایط رجحان شاخص‌های توسعه پایدار^۳ بر مکان و فضای جغرافیایی روستا و زدایش برخی از باورهای نادرست عامیانه در تعریف نقش زنان روستایی بستری مناسب‌تر جهت ارتقاء شأن و منزلت ایشان و رهایی از محرومیت‌های مذکور، فراهم شده است.

بر این اساس، در مقاله پیش رو با توجه به اصل علیت در چهارچوب یک مطالعه تحلیلی-توصیفی، ضمن سطح‌بندی وضعیت توسعه پایدار در نقاط روستایی منتخب استان چهارمحال و بختیاری، نقش و کارکرد اقتصادی زنان در شرایط محیطی موجود^۴ (به لحاظ میزان پایداری توسعه) مشخص و همبستگی بین برخی از عوامل مؤثر در ارتقاء شأن و منزلت ایشان به محک آزمون نهاده شده است.

۲- کارکرد اقتصادی زنان روستایی:

به اعتقاد برخی از اندیشمندان متغیرهای کارکرد اقتصادی^۵ شامل سطح درآمد، آموزش، طبقه اجتماعی خود تنظیم^۶ یا معین شده توسط دیگران^۷، وجهه شغلی^۸، مالکیت خانه و دیگر اموال فیزیکی که می‌تواند بر مشارکت داوطلبانه افراد در فعالیت‌ها تأثیر به‌سزایی داشته باشد (ردی و همکاران، ۱۹۷۳: ۱۵).

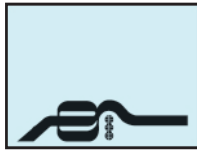
در تعهدات بین‌المللی، از جمله دستورکار ۲۱، مواردی همچون شناخت نقش زنان، دسترسی و کنترل بر منابع، فقرزدایی از زنان با آموزش و کار، سازماندهی و قدرتمند کردن ایشان و... بعنوان عوامل مؤثر در تحکیم جایگاه زنان برشمرده شده است (مقاله سازمان توسعه و محیط زیست زنان^۹، ۲۰۰۲: ۳).

۳- توسعه پایدار روستایی:

در چارچوب توسعه روستایی جنوب آفریقا آمده است؛ توسعه پایدار

۱- مقدمه:

یکی از عوامل اصلی توسعه، منابع انسانی است که از آن تحت عنوان سرمایه انسانی توسعه یاد می‌شود. در تعریف توسعه انسانی آمده است؛ توسعه انسانی روندی است که طی آن امکانات افراد بشر افزایش می‌یابد. هر چند این امکانات با مرور زمان ممکن است اساساً دچار تغییر در تعریف شود اما در کلیه سطوح توسعه، مسئله بنیادین برای مردم عبارت از برخورداری از زندگی طولانی همراه با تندرستی، دستیابی به دانش و توانایی نیل به منابعی است که برای ایجاد زندگی در سطح مناسب لازم است (لهسای زاده، ۱۳۸۶: ۹۰). در این راستا زنان نیز به عنوان بخشی از جامعه انسانی به واسطه امکاناتی که برای توسعه فراهم می‌آورند و خدماتی که به جامعه ارائه می‌دهند از عوامل مؤثر در توسعه جامعه محسوب می‌گردند.



الف) تعیین وضعیت توسعه پایدار در نقاط روستایی منتخب و مستقر در قلمرو جغرافیایی تحقیق.

ب) تبیین کارکردهای اقتصادی زنان روستایی چهارمحال و بختیاری در سطوح متفاوت پایداری و عوامل مؤثر در آن.

۶- پرسش پژوهش:

این مقاله درصدد پاسخگویی به پرسش زیر است:

کارکرد اقتصادی زنان روستایی استان چهارمحال و بختیاری در شرایط محیطی موجود (به لحاظ میزان پایداری توسعه) چگونه و متأثر از چه عواملی است؟

۷- روش پژوهش:

در این پژوهش به منظور دستیابی به اطلاعات و جمع‌آوری داده‌ها از روش‌های اسنادی^{۱۴}، پرسشنامه‌ای^{۱۵} و مشاهده‌ای^{۱۶} استفاده شده است، ضمن اینکه مدل آماری تجزیه به مؤلفه‌های اصلی^{۱۷} و اقتباس از مدل (فشار، وضعیت موجود و واکنش)^{۱۸} الگوی معمول در طبقه‌بندی و تحلیل داده‌ها بوده است. جامعه آماری این پژوهش ۸۶۱۹۱ زن روستایی واقع در سنین فعالیت ساکن در ۵۶۴ نقطه روستایی بالای ۱۵ خانوار استان چهارمحال و بختیاری تشکیل می‌دهد، تعیین حجم نقاط و خانوارهای نمونه به روش نمونه‌گیری احتمالی طبقه‌بندی شده و در مراحل زیر انجام گرفته است.

در مرحله اول؛ با بهره‌گیری از رابطه آماری کوکران^{۱۹} و با سطح اطمینان ۹۵ درصد مبادرت به انتخاب حجم نمونه‌ای معادل ۴۵۷ زن روستایی از نقاط روستایی بالای ۱۵ خانوار مستقر در دو حوزه همگن شرقی (دشتی-دهقانی) و غربی-جنوبی (کوهستانی-ایلیاتی) استان شده است (نقشه ۱).

در مرحله دوم؛ با توجه به وسعت قلمرو مورد مطالعه، تعداد و تراکم نقاط روستایی و با استناد به منابع علمی چندی از جمله (دلاور، ۱۳۷۷: ۱۱۳) و (حافظنیا، ۱۳۸۳: ۱۳۸) نمونه‌ای معادل ۱۰ درصد یا (۵۶ نقطه روستایی) از بین مجموعه نقاط روستایی بالای ۱۵ خانوار استان انتخاب شده است.

در مرحله سوم؛ طبق جدول (۳) نخست سهم هر یک از حوزه‌های همگن از حجم نمونه منتخب در مراحل اول و دوم، به نسبت تعداد نقاط روستایی بالای پانزده خانوار و نیز زنان روستایی خانوارهای ساکن در نقاط نمونه هر حوزه تعیین شده و سپس اقدام به تکمیل تصادفی پرسشنامه عمومی روستا و اختصاصی زنان روستایی، از بین نقاط و خانوارهای منتخبی شده که هریک به شیوه‌ای تصادفی تعیین شده است.

روستایی عبارت است از کمک به مردم روستایی از طریق اولویت‌بندی نیازهایشان، فعال نمودن ایشان و سرمایه‌گذاری در زیرساخت‌ها و خدمات اجتماعی، عدالت، برابری و امنیت با توجه به ظرفیت‌های محلی، معامله و رفتار با ایشان بر خلاف بی‌عدالتی‌های گذشته و تضمین سلامتی و امنیت جمعیت روستایی، به ویژه در مورد زنان (چارچوب توسعه روستایی جنوب آفریقا، ۱۹۹۷: ۹). از سوی دیگر اگر توسعه پایدار روستایی را فرآیند توسعه و بهره‌برداری معقول از منابع طبیعی و انسانی، تکنولوژی، تسهیلات زیربنایی، نهادها و سازمان‌ها، سیاست‌های دولت و برنامه‌ها به منظور تشویق و تسریع در فرآیند تحول در مناطق روستایی بدانیم، به گونه‌ای که منجر به ایجاد اشتغال و بهبود کیفیت زندگی برای ادامه حیات و پایداری نسبی آن شود و علاوه بر رشد اقتصادی، طرز تلقی، عادات و اعتقادات بازدارنده مردم را نیز دگرگون سازد (حسینی ابری، ۱۳۸۰: ۲۶۴) باز هم نمی‌توان از نقش و جایگاه اقتصادی زنان غافل ماند. از دهه ۱۹۶۰ به این سوی تعاریف و مفاهیم گوناگونی از توسعه پایدار ارائه شده است، با این حال مفهوم توسعه پایدار به طور رسمی در گزارش سال ۱۹۸۷ کمیسیون توسعه و محیط زیست برانلند^{۲۰} به مفهوم تغییر در نگرش رایج از منافع بخشی محدود به سوی نگرشی جامع که اهداف محیطی، اجتماعی و اقتصادی را فرا می‌گیرد بکار برده شد (فانو، ۲۰۰۵: شبکه اینترنت). و اما توسعه پایدار روستایی^{۲۱}، عبارت است از فرایند کمک به مردم روستایی از طریق اولویت‌بندی نیازهایشان، فعال نمودن ایشان و سرمایه‌گذاری در زیرساخت‌ها و خدمات اجتماعی، برقراری عدالت و برابری با توجه به ظرفیت‌های محلی، و رفتار با آنها برخلاف همه بی‌عدالتی‌های گذشته و تضمین سلامتی و امنیت جمعیت روستایی، به ویژه در مورد زنان (ساختار توسعه روستایی در آفریقای جنوبی، ۲۰۰۵: ۵۸).

۴- معرفی منطقه مورد مطالعه:

استان چهارمحال و بختیاری با مساحتی معادل ۱۶۵۳۳ کیلومتر مربع بین عرض‌های ۳۱ درجه و ۹ دقیقه تا ۳۲ درجه و ۴۸ دقیقه شمالی و طول‌های ۴۹ درجه و ۲۸ دقیقه تا ۵۱ درجه و ۲۵ دقیقه شرقی از حوزه جغرافیایی زاگرس میانی قرار گرفته است (سازمان مدیریت و برنامه‌ریزی، ۱۳۸۲: ۲).

استان مذکور که از شمال و مشرق به استان اصفهان، از جنوب به استان کهگیلویه و بویراحمد، از مغرب به استان خوزستان و از شمال غرب به استان لرستان محدود می‌گردد، (نقشه ۱) مشتمل بر ۶ شهرستان، ۲۵ شهر، ۱۷ بخش، ۳۹ دهستان و ۹۱۵ آبادی دارای سکنه به مرکزیت شهرکرد می‌باشد (منبع قبل). براساس مطالعات میدانی و اسنادی، در یک ارزیابی چند عامله (مبتنی بر پارامترهای طبیعی و انسانی) و نیز با عنایت به سیمای عمومی منطقه، پهنه مورد نظر قابل تفکیک به دو حوزه همگن شرقی یا (دشتی-دهقانی) و غربی-جنوبی یا (کوهستانی-ایلیاتی) می‌باشد. گفتنی است شهرستان‌های شهرکرد و بروجن در حوزه شرقی و شهرستان‌های اردل، لردگان، فارسان و کوهرنگ در حوزه غربی-جنوبی استان مستقر می‌باشند.

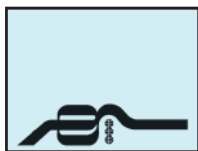
۵- اهداف پژوهش:

به طور کلی مهم‌ترین اهداف این پژوهش به شرح زیر است:

نقشه (۱): تقسیمات کشوری و پراکنش نقاط روستایی نمونه در حوزه‌های همگن

ترسیم: مؤلف





۸- شاخص‌ها و متغیرهای پژوهش:

شاخص‌ها و متغیرهای معرّف میزان توسعه پایدار و کارکردهای اقتصادی زنان روستایی که مبنای تنظیم پرسشنامه‌های مورد نیاز قرار گرفته است، به شرح مندرج در جداول (۱) و (۲) می‌باشد. گفتنی است، پاسخ‌های مربوط به هر پرسش در پرسشنامه عمومی روستا، با توجه به مقتضیات مکانی - فضایی در غالب سه یا چهار گزینه که هر یک معرف یکی از شرایط فشار (ناپایداری)، وضعیت موجود (نیمه‌پایداری) و واکنش یا (پایداری) می‌باشد، تنظیم شده است. همچنین متغیرهای معرّف جایگاه اجتماعی - اقتصادی زنان روستایی نیز در قالب پرسش‌های چند گزینه‌ای در پرسشنامه اختصاصی زنان روستایی، که پاسخ به هر گزینه گویای سطوح سه‌گانه بالا، متوسط و یا پایین درنقش اقتصادی ایشان در فرآیند توسعه پایدار می‌باشد، ارائه شده است.

جدول (۱): متغیرها و شاخص‌های ساختاری معرّف توسعه پایدار روستایی در قلمرو تحقیق

اقتصادی	
شاخص / متغیر	ردیف
نرخ رشد جمعیت	۱
نرخ اشتغال	۲
مهم‌ترین منبع آب کشاورزی (کمیت و کیفیت)	۳
مهم‌ترین منبع آب شرب (کمیت و کیفیت)	۴
انواع غالب واحدهای بهره‌برداری	۵
متوسط واحدهای بهره‌برداری	۶
ساختار کشاورزی (سستی، نیمه مکانیزه تا کاملاً مکانیزه)	۷
دسترسی به خدمات عمومی	۸
قابلیت توریستی (فاقد قابلیت، محلی، منطقه ای، ملی)	۹

جدول (۲): متغیرهای معرّف نقش اقتصادی زنان روستایی در قلمرو تحقیق

متغیر	ردیف
داشتن شغل و درآمد مستقل در اجتماع	۱
تعلقات طایفه‌ای (وابستگی به خانواده یا طایفه‌ای پولدار، سرشناس و...)	۲
وضع اقتصادی خانوار (متوسط درآمد ماهانه)	۳
مالکیت بر منابع و عوامل تولید (زمین، آب، ابزار، دام و...)	۴
شرکت در کلاسهای آموزشی - ترویجی و..	۵

۹- فرآیند اجرای مدل:

به منظور پردازش داده‌ها، تفکیک و ترکیب علمی متغیرها و شاخص‌های پژوهش، در راستای تعیین سطوح پایداری حاکم بر نقاط روستایی منتخب و نیز تعیین و تمایز جایگاه اجتماعی - اقتصادی زنان روستایی در توسعه پایدار، از فرآیند علمی (روش‌ها و مدل‌های) زیر تبعیت شده است: درگام نخست، نظر به پرسش پژوهش و به منظور تعیین میزان توسعه پایدار در نقاط روستایی منتخب، با اقتباس از مدل (فشار - وضعیت موجود - واکنش) که توسط کمیسیون توسعه پایدار سازمان ملل متحد^{۲۰} در سال ۱۹۵۵ بعنوان ابزاری برای سازمان‌دهی اطلاعات موجود، تکمیل، اصلاح، تحلیل و ارائه شاخص‌های توسعه پایدار تدوین شده است (جکسون و رابرتز، ۲۰۰۰: ۹۵-۲۹)؛ مبادرت به تعیین و تفکیک متغیرها و شاخص‌های محیطی معرّف توسعه پایدار و تنظیم پرسشنامه عمومی روستا در ابعاد اجتماعی - اقتصادی و زیست محیطی در سه سطح (ناپایدار، نیمه پایدار و پایدار) گردیده است.

ضمناً بر مبنای مدل مذکور، شاخص‌ها و متغیرهای فشار، معادل آن دسته از فعالیت‌های انسانی، فرآیندها و طرح‌هایی منظور شده‌اند که اغلب موجب اثراتی منفی بر توسعه پایدار و به تعبیری «ناپایداری توسعه» می‌باشند.

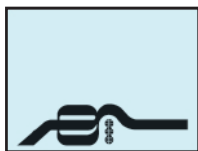
شاخص‌ها و متغیرهای وضعیت موجود، اشاره بر وضعیت موجود توسعه پایدار به لحاظ کمی و کیفی یا شرایط گذار دارند، و اغلب حالت «نیمه پایداری» را نشان می‌دهند و سرانجام، شاخص‌ها و متغیرهای واکنش، معادل آن دسته از شاخص‌ها و متغیرهایی منظور شده‌اند که معرّف خط مشی‌های اتخاذ شده جهت هدایت وضعیت موجود به سمت وضعیت مطلوب یا «توسعه پایدار» می‌باشند^{۲۱}.

درگام دوم با بهره‌گیری از مدل آماری تجزیه به مؤلفه‌های اصلی، نخست پاسخ‌های مربوط به هر یک از پرسش‌های مطروحه در پرسشنامه عمومی (بعنوان گویه‌هایی برخوردار از اوزان متفاوت)^{۲۲} که هر یک معرف یکی از شرایط توسعه ناپایدار (فشار)، نیمه پایدار (وضعیت موجود) و پایدار (واکنش) در نقاط روستایی منتخب می‌باشند به گونه‌ای طرح شده‌اند تا ضمن فراهم سازی زمینه تبدیل متغیرهای کیفی به کمی، وضعیت ساختاری روستا را به لحاظ میزان پایداری توسعه نیز نشان دهند. سپس، از ترکیب آماری گویه‌های کمی شده معرف شرایط ساختاری توسعه در نقاط منتخب مستقر در حوزه‌های همگن، امکان پردازش و استخراج نتایج حاصل از پرسشنامه‌های تنظیمی در سطوح سه‌گانه‌ای از پایداری توسعه فراهم شده است. شایان ذکر است که طی فرآیند مذکور در مدل تجزیه به مؤلفه‌های اصلی، تعیین و طبقه‌بندی

جدول (۳): نقاط و خانوارهای منتخب به تفکیک حوزه‌های همگن روستایی

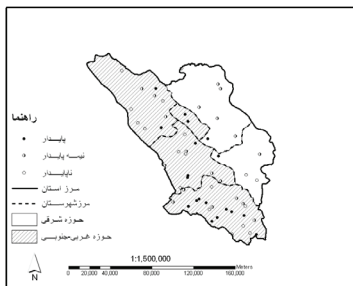
حوزه‌های همگن روستایی	نقاط بالای ۱۵ خانوار	تعداد نقاط نمونه	تعداد خانوار	تعداد زنان نمونه از هر خانوار
شرقی (دشتی - دهقانی)	۱۱۲	۱۱	۲۰۹۳	۱۱۱
غربی - جنوبی (کوهستانی - ایلیاتی)	۴۵۲	۴۵	۶۵۲۹	۳۴۶
کل استان	۵۶۴	۵۶	۸۶۲۲	۴۵۷

مأخذ: یافته‌های تحقیق



ارقامی که گویای غلبه شاخص‌ها و متغیرهای مربوط به وضعیت موجود (شرایط نیمه پایدار) و عدم وقوع تحولات مثبت در درصد بالایی از نقاط منتخب حوزه مذکور می‌باشد.

در این بین از مجموع نقاط منتخب در شهرستان شهرکرد ۱۴ درصد پایدار، ۷۱ درصد نیمه پایدار و ۱۴ درصد ناپایدار می‌باشند، در حالی که در شهرستان بروجن از مجموع نقاط منتخب ۲۵ درصد پایدار، ۲۵ درصد نیمه پایدار و ۵۰ درصد ناپایدار می‌باشند (جدول ۵). گفتنی است وجود زیرساخت‌های اقتصادی نسبتاً مناسب‌تر و بهره‌مندی بهتر و بیشتر از شاخص‌های توسعه پایدار به دلایلی چون؛ ایفای نقش مرکزیت دهستان در برخی از نقاط منتخب، استقرار در حاشیه محورهای ارتباطی اصلی، برخورداری از قابلیت‌های توریستی، درآمدهای حاصل از کارهای فصلی در کشورهای حاشیه خلیج فارس (به ویژه کویت)، بهره‌مندی از منابع آب و خاک سرشار و قابل بهره‌برداری، نزدیکی یا دسترسی بهتر و آسان‌تر به مراکز شهرستان‌ها و در نتیجه بهره‌مندی بیشتر از خدمات شهری، از جمله عوامل مؤثر در پایداری برخی از نقاط روستایی منتخب در سطح قلمرو تحقیق محسوب می‌گردد (غفاری، ۱۳۸۵: ۱۶۵). با این حال در حوزه شرقی، ناپایداری توسعه در برخی از نقاط روستایی منتخب را باید در عواملی چون؛ فاصله نسبتاً زیاد از مراکز توسعه، محدودیت منابع آب و خاک، فقدان فرصت‌های شغلی، ضعف و نارسایی منابع درآمدی، تخریب ساختار سنی و جنسی جمعیت به دلیل مهاجرت روزافزون جمعیت فعال به اصلی‌ترین مراکز شهری استان چون؛ شهرکرد و بروجن، عدم تمایل بخش‌های عمومی و خصوصی به توسعه امکانات زیربنایی و روبنایی، ایجاد اشتغال و... به بهانه فقدان صرفه اقتصادی و... جستجو نمود (غفاری، ۱۳۸۵: ۱۶۶).



نقشه (۲) مقایسه وضعیت توسعه پایدار روستایی به تفکیک حوزه‌های همگن

ترسیم: مؤلف

در برقراری ارتباط موضوعی مقوله جایگاه و شأن اجتماعی - اقتصادی زنان روستایی با توسعه پایدار، باید خاطر نشان ساخت که براساس مطالعات انجام شده (مشاوران، ۱۳۸۱: ۳۵۲)، تحلیل‌های آماری صورت گرفته در مدل‌های مطرح شده و یافته‌های تحقیق، (غفاری، ۱۳۸۵: ۱۶۴) در سطح منطقه مورد نظر، به لحاظ محوریت و عوامل بنیانی مؤثر در ایجاد شرایطی نسبتاً پایدار با سه گروه از نقاط روستایی، به شرح ذیل مواجه می‌باشیم:

الف) نقاطی که پویایی و تحولات مثبت اقتصادی در آنها زمینه‌ساز وقوع توسعه‌ای نسبتاً پایدار بوده است.

چنانچه به واسطه این پویایی و قدرت اقتصادی بستری مناسب جهت ایجاد تحولات اجتماعی - فرهنگی نیز فراهم شده و سرانجام توسعه‌ای نسبتاً پایدار در مقایسه با دیگر نقاط روستایی در آنها ایجاد شده است. از آن جمله است

جایگاه اجتماعی - اقتصادی زنان روستایی با استناد به پرسشنامه اختصاصی زنان روستایی نیز اعمال شده است.

بعلاوه، در تعیین میزان پایداری توسعه در سه سطح (پایدار، نیمه پایدار و ناپایدار) و نیز طبقه‌بندی جایگاه و نقش زنان روستایی در سطوح سه‌گانه (بالا، متوسط و پائین) پس از موزون ساختن گویه‌ها، با ضرب نمودن هر گویه در وزن تعیین شده^{۳۳} توسط رایانه و سرانجام تعیین شاخص مرکب، ضمن تبعیت از روابط آماری مندرج در جدول (۴) نتایج مرتبط نیز ملاحظه می‌گردد.

جدول (۴): روابط آماری تعیین طول طبقات، وضعیت پایداری و جایگاه زنان

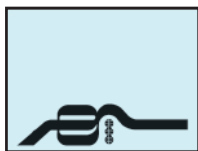
طبقه	رابطه آماری	وضعیت توسعه	جایگاه زنان روستایی
طبقه اول	$X_r = \frac{X_{\max} - X_{\min}}{3}$	پایدار	بالا
طبقه دوم	$[X_{\min} + X_r, X_{\min} + 2X_r]$	نیمه پایدار	متوسط
طبقه سوم	$[X_{\min} + 2X_r, X_{\max}]$	ناپایدار	پائین

مأخذ: یافته‌های تحقیق و (http://en.Wikipedia.org/wiki/Principal_Component_Analysis)

۱۰- تبیین و تحلیل نتایج پژوهش:

به گونه‌ای که از تحلیل فراوانی داده‌ها در جداول (۵ و ۶) مشخص می‌شود، از مجموع ۴۵ نقطه روستایی مورد مطالعه در سطح حوزه غربی - جنوبی یا کوهستانی - ایلیاتی استان، ۳۸ درصد در وضعیت پایدار، ۲۹ درصد در وضعیت نیمه پایدار و ۳۳ درصد در شرایط ناپایدار به سر می‌برند. همچنین با حرکت به سمت غرب و شمال حوزه مذکور، به ویژه در محدوده شهرستان‌های اردل و کوهرنگ بر تعدد نقاط روستایی ناپایدار و نیمه پایدار (از مجموعه نقاط منتخب) افزوده می‌گردد. (نقشه ۲) به نحوی که بالاترین درصد نقاط ناپایدار حوزه مذکور با ۴۰ درصد از کل نقاط ناپایدار متعلق به شهرستان کوهرنگ می‌باشد.

ریشه این مهم را در مواردی چون؛ انزوای جغرافیایی، تنگناهای طبیعی - توپوگرافیکی، محدودیت عرصه‌های قابل کشت، دشواری استحصال منابع آب، نارسایی فناوری موجود در غلبه بر جبر محیطی، عدم تکافی سرمایه‌گذاری‌های عمومی در توسعه زیرساخت‌ها و... می‌توان جستجو نمود. با این حال به گونه‌ای که از (جدول ۳) نیز پیداست، نقاط روستایی منتخب در شهرستان فارسان در شرایطی نسبتاً پایدار به سر می‌برند، پس از آن شهرستان لردگان با برخورداری از ۱۰ نقطه روستایی پایدار، دارای بالاترین درصد نقاط پایدار (۴۵ درصد) از بین مجموعه نقاط منتخب مستقر در آن شهرستان می‌باشد. ضمناً از مجموع ۱۱ نقطه روستایی منتخب در حوزه شرقی یا دشتی - دهقانی استان، ۱۸ درصد در شرایط پایدار، ۵۵ درصد در شرایط نیمه پایدار و ۲۷ درصد در وضعیت ناپایدار به سر می‌برند.



جدول (۵): میزان پایداری توسعه در نقاط روستایی منتخب به تفکیک حوزه و شهرستان

مجموع نقاط شهرستان		میزان پایداری توسعه در نقاط روستایی منتخب									شهرستان	حوزه
درصد	تعداد	ناپایدار			نیمه پایدار			پایدار				
		درصد		تعداد	درصد		تعداد	درصد		تعداد		
		شهرستان	حوزه		شهرستان	حوزه		شهرستان	حوزه			
۴۹	۲۲	۲۷	۴۰	۶	۲۷	۴۶	۶	۴۵	۵۹	۱۰	لردگان	غربی - جنوبی (کوهستانی - ایلیاتی)
۴	۲	۰۰	۰۰	۰	۰۰	۰۰	۰	۱۰۰	۱۲	۲	فارسان	
۲۴	۱۱	۳۶	۲۷	۴	۳۶	۳۱	۴	۲۷	۱۷	۳	اردل	
۲۳	۱۰	۵۰	۳۳	۵	۳۰	۲۳	۳	۲۰	۱۲	۲	کوهرنگ	
۱۰۰	۴۵	-	۱۰۰	۱۵	-	۱۰۰	۱۳	-	۱۰۰	۱۷	مجموع	
۶۴	۷	۱۴	۳۳	۱	۷۱	۸۳	۵	۱۴	۵۰	۱	شهرکرد	شرقی (دشتی - دهقانی)
۳۶	۴	۵۰	۶۷	۲	۲۵	۱۷	۱	۲۵	۵۰	۱	بروجن	
۱۰۰	۱۱	-	۱۰۰	۳	-	۱۰۰	۶	-	۱۰۰	۲	مجموع	

مأخذ: استخراج و محاسبه بر مبنای نتایج حاصل از پرسشنامه عمومی روستا

می‌باشند (آل ابراهیم، ۱۳۸۱: ۱۰). همچنین از مجموع ۱۷ نقطه روستایی پایدار، زنان روستایی در ۵۳ درصد از جایگاه متوسط و در ۲۹ درصد از جایگاه نازلی برخوردارند. (جدول ۷) از سوی دیگر، براساس مطالعات میدانی و بررسی‌های کتابخانه‌ای صورت گرفته، از جمله عواملی که بعضاً زمینه ارتقاء نقش اقتصادی زنان روستایی را در نقاط روستایی برخوردار از توسعه نیمه پایدار و ناپایدار فراهم نموده است در مجموعه عوامل زیر خلاصه می‌شود:

* افزایش تعاملات اجتماعی - فرهنگی با جوامع شهری (به دلیل استقرار در حوزه‌های عملکردی شهرها) و افراد غیربومی (از جمله گردشگران). چنانچه با کاهش فاصله از مراکز شهرستان‌های استان (بعنوان کانون‌های شهری توسعه یافته‌تر) بر جایگاه اجتماعی - اقتصادی زنان روستایی افزوده می‌شود، به گونه‌ای که در مجموع، ۵۶ درصد از نقاطی که زنان روستایی در آنها برخوردار از جایگاه بالایی می‌باشند در فاصله ۳۰ کیلومتری و کمتر، ۳۹ درصد در فاصله ۳۰ تا ۷۰ کیلومتری و ۵ درصد در فاصله ۷۰ کیلومتری و بیشتر از مراکز شهرستان‌های استان مستقر می‌باشند. در توجیه این مطلب می‌توان به آستانه تأثیرگذاری جهان‌بینی شهری در تعریف متغیرهای جدید معرف جایگاه زن اشاره نمود، چنانچه با جایگزینی برخی از متغیرهای جدید به جای متغیرهای سنتی و فرصت دسترسی بهتر و بیشتر زنان روستایی ساکن در شعاع عملکردی شهرها به متغیرهای مذکور، همچون سطح تحصیلات بالاتر، اشتغال و درآمد مستقل از مردان، تسلط بر فناوری روز و... امکان ارتقاء جایگاه اقتصادی ایشان در فرآیند توسعه پایدار بیش از گذشته فراهم شده است.

* اجرای برنامه‌های ضربتی کوتاه و میان مدت، همچون برگزاری دوره‌های آموزشی مختلف در خصوص مهارت‌ها و نیازمندی‌های فردی، خانوادگی و اجتماعی - اقتصادی زنان روستایی.

* ایجاد تعاونی‌ها و تشکل‌های غیردولتی زنان در ابعاد اجتماعی - فرهنگی، اقتصادی، سیاسی، حقوقی، زیست محیطی و ...

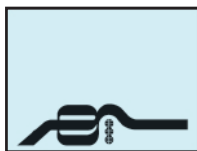
نقاط روستایی مستقر در دشت‌های حاصلخیز خان‌میرزا، ارمند و حاشیه زاینده‌رود در شهرستان‌های لردگان و شهرکرد و برخی از نقاط روستایی مستقر در شهرستان‌های فارسان و اردل، که گروه اول به واسطه زراعت و باغداری پر رونق و گروه دوم به واسطه درآمدهای حاصل از کارهای فصلی درکشورکویت از بنیان‌های اقتصادی نیرومندی برخوردار شده‌اند.

ب) نقاطی که پویایی و تحولات مثبت اجتماعی - فرهنگی در آنها مبنای محور اصلی حصول توسعه‌ای نسبتاً پایدار بوده است. از این گروه می‌توان به نقاط روستایی مستقر در حوزه استحفاظی شهرها و به ویژه مراکز شهرستان‌های استان اشاره نمود که متأثر از تعاملات فرهنگی - اجتماعی با نقاط شهری پیرامون از بنیان‌های فرهنگی - اجتماعی (مادی و معنوی) نسبتاً مناسبی برخوردار شده‌اند اشاره نمود، موضوعی که توانسته فرآیند حصول توسعه پایدار را تسهیل و تسریع نماید.

ج) نقاطی که پویایی و تحولات مثبتی به صورت همزمان، در وجوه دوگانه فوق در آنها مبنای محور اصلی دستیابی به توسعه‌ای نسبتاً پایدار بوده است (بهترین وجه ممکن در توسعه پایدار) شرایطی که در مواقعی خاص و بعضاً استثنایی حادث می‌شود.

چنانچه از جدول (۷) نیز پیداست آن دسته از نقاط روستایی که در گروه «الف» قرار می‌گیرند، هر چند به لحاظ امتیاز نهایی در زمره نقاط روستایی برخوردار از توسعه پایدار قرار گرفته‌اند، اما توسعه مذکور به دلیل ماهیت مردسالارانه و عدم اهتمام جدی به مسائل اجتماعی - فرهنگی و حقوقی زنان، الزاماً نتوانسته است توأم با ارتقاء جایگاه اجتماعی - فرهنگی ایشان باشد.

بر این اساس شاهد وجود نقاطی در سطح حوزه غربی - جنوبی یا (کوهستانی - ایلیاتی) استان، به ویژه در قلمرو شهرستان‌های لردگان و فارسان می‌باشیم که با وجود استقرار در وضعیتی نسبتاً پایدار، به دلیل نقش محوری یا توجه بیشتر به برنامه‌های اقتصادی و زیست محیطی (با ماهیتی عمدتاً مردسالار) در آنها زنان روستایی از جایگاه متوسط و نازلی برخوردار



را در عواملی چون، غلبه باورها و متغیرهای سنتی، عرفی و عامیانه‌ای (همچون تعداد فرزند پسرباشتر، تعلق به خانواده بزرگ‌تر و...) نشان می‌دهد، عواملی که هنوز در بخش اعظمی از حوزه غربی- جنوبی و بخش‌هایی از حوزه شرقی استان در تعریف جایگاه و شأن اجتماعی- اقتصادی زنان روستایی دخیل است. در همین حال در بسیاری از نقاط روستایی نیمه پایدار و پایدار (در حال توسعه و نسبتاً توسعه یافته) نیز شاخص‌ها و متغیرهای عرفی و سنتی معرف جایگاه زنان به تدریج رنگ باخته و متغیرهای جدید متأثر از الزامات زمان (همچون سطح تحصیلات بالاتر، داشتن یک شغل دولتی، مالکیت ویا کنترل بر منابع و...) نیز به دلیل تنگناهای توسعه جایگزین نشده است، لذا زنان در مرحله‌گذار، جایگاه والای سنتی خود را از دست داده و از زمینه‌های ترفیع متناسب با متغیرها و شاخص‌های معاصر نیز بهره‌مند نشده‌اند. به گونه‌ای که در شرایط غلبه شاخص‌ها و متغیرهای وضع موجود یا به تعبیر دیگر توسعه نیمه پایدار حاکم بر شرایط ساختاری ۲۹ درصد از نقاط روستایی منتخب مستقر در حوزه غربی- جنوبی استان در ۲۳ درصد، زنان روستایی برخوردار از جایگاه بالای اقتصادی، در ۶ درصد، دارای جایگاه متوسط و در ۳۱ درصد، از جایگاه نازلی برخوردار می‌باشند. (جدول ۷)

در همین حال از مجموع نقاط نیمه پایدار مستقر در حوزه شرقی که ۵۵ درصد نقاط نمونه آن حوزه را تشکیل می‌دهند، در ۸۳ درصد زنان برخوردار از جایگاه بالا و در ۱۷ درصد دارای جایگاه نازلی می‌باشند. علاوه بر این چنانچه از جدول (۷) نیز پیداست از ۱۵ نقطه روستایی ناپایدار مستقر در

* مهاجرت مردان روستایی برای کار به دیگر مناطق کشور و حتی سایر کشورهای همجوار و در نتیجه امکان دسترسی، کنترل و مدیریت بهتر و بیشتر زنان روستایی بر منابع و عوامل تولید در غیاب مردانشان.

گفتنی است چنانچه نتیجه کاربست ضریب همبستگی پیرسون در تعیین ارتباط آماری متغیرهای مذکور نشان می‌دهد، بین جایگاه زنان روستایی منطقه مورد مطالعه و دسترسی یا کنترل ایشان بر منابع و عوامل تولید، رابطه معناداری با ضریب همبستگی (۰/۵۶۴) وجود دارد.

جدول (۶) رابطه همبستگی بین جایگاه زنان روستایی با مالکیت یا دسترسی بر منابع و عوامل تولید

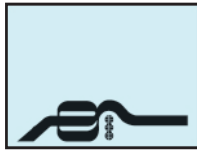
متغیر	فراوانی (حجم نمونه)	ضریب همبستگی	سطح معناداری
مالکیت یا دسترسی بر منابع و عوامل تولید	۴۵۷	۰/۵۶۸	$X < 0/05$

از دیگر نتایج قابل تعمق تحقیق، جایگاه بالای اقتصادی زنان روستایی در درصدی از نقاط ناپایدار و بعضاً نیمه پایدار مستقر در حوزه‌های همگن استان است، نکته‌ای ظاهراً بعید، اما واقعیتی مسلم، که نتایج تحقیق از جمله دلایل آن

جدول (۷) کارکرد اقتصادی زنان روستایی در سطوح پایداری متفاوت

جایگاه اقتصادی					نقاط روستایی	وضعیت توسعه	حوزه‌های همگن
مجموع		پایین	متوسط	بالا			
درصد	تعداد						
۳۸	۱۷	۵	۹	۳	تعداد	پایدار	غربی - جنوبی (کوهستانی - ایلیاتی)
-	۱۰۰	۲۹	۵۳	۱۸			
۲۹	۱۳	۴	۶	۳	تعداد	نیمه پایدار	
-	۱۰۰	۳۱	۴۶	۲۳			
۳۳	۱۵	۷	۴	۴	تعداد	ناپایدار	
-	۱۰۰	۴۶	۲۷	۲۷			
۱۰۰	۴۵	۱۶	۱۹	۱۰	تعداد	مجموع حوزه	
-	۱۰۰	۳۶	۴۲	۲۲			
۱۸	۲	۰	۰	۲	تعداد	پایدار	شرقی (دشتی - دهقانی)
-	۱۰۰	۰	۰	۱۰۰			
۵۵	۶	۱	۰	۵	تعداد	نیمه پایدار	
-	۱۰۰	۱۷	.	۸۳			
۲۷	۳	۱	۱	۱	تعداد	ناپایدار	
-	۱۰۰	۳۳/۳	۳۳/۳	۳۳/۳			
۱۰۰	۱۱	۲	۱	۸	تعداد	مجموع حوزه	
-	۱۰۰	۱۸	۹	۷۳			

مأخذ: محاسبات حاصل از نتایج پرسشنامه عمومی روستا و اختصاصی زنان روستایی



نواحی روستایی استان پیش از هر چیز، نسبت به تثبیت و تداوم شاخص‌های پایداری در نقاط نسبتاً پایدار و بسط و اشاعه شاخص‌های مذکور در نقاط و نواحی نیمه پایدار و ناپایدار، همت گماشت.

علاوه بر این به منظور تحقق آرمان فوق و با عنایت به یافته‌های پژوهش پیشنهاد آتی ارائه می‌گردد:

۱- زدودن برخی از افکار و باورهای ناپسند عامیانه در تعریف کارکرد اقتصادی زنان روستایی با جایگزینی باورهای صحیح و منطقی در تعریف جایگاه ایشان.

۲- تلاش در جهت تثبیت، تداوم و ارتقاء شاخص‌های توسعه پایدار در مناطق روستایی استان با جلب مشارکت و همیاری زنان روستایی در قالب شکل‌های خصوصی (غیردولتی) و تعاونی‌ها.

۳- جایگزینی متغیرهای جدید در تعریف کارکرد اقتصادی زنان روستایی استان، با بسط و اشاعه امکانات آموزشی، مهارت‌های فنی و حرفه‌ای و فراهم‌سازی زمینه اشتغال پایدار و متناسب با قابلیت‌های محیطی در هر حوزه همگن و شهرستان‌های مربوطه، به ویژه در نقاط روستایی مستقر در پهنه‌های فراتر از آستانه خدماتی- فرهنگی مراکز شهرستان‌های استان، با راهیابی از بند باورهای مبتنی بر قطب‌گرایی در رشد.

۴- جایگزینی متغیرهای مبتنی بر استعدادها و شایستگی‌های فردی به جای متغیرهای مبتنی بر وابستگی‌های خانوادگی- طایفه‌ای در تعریف کارکرد اقتصادی زنان روستایی، به ویژه در شهرستان‌های کمتر توسعه یافته مستقر در حوزه کوهستانی- ایلیاتی استان با بهره‌گیری از برنامه‌های اجتماعی- فرهنگی و اقتصادی گوناگون و مکانیزم‌های اجرایی خاصی که زنان روستایی در آنها برخوردار از نقشی محوری باشند.

۵- شناخت قابلیت‌های فردی- اجتماعی و توان‌های اقتصادی زنان روستایی استان در راستای سازماندهی و بهره‌وری شایسته از آنها، در تناسب با مقتضیات مکانی- فضایی حاکم بر هر حوزه همگن و شهرستان‌های مربوطه، با هدف فراهم‌سازی زمینه اشتغال پایدار، کسب درآمد مستقل از مردان، ایجاد و توسعه تشکلات اجتماعی و بالطبع ارتقاء جایگاه و کارکرد اجتماعی- اقتصادی ایشان.

۶- فقرزدایی از دامن جامعه زنان روستایی و ارتقاء جایگاه اجتماعی- اقتصادی ایشان، در کلیه نقاط و نواحی روستایی استان، به طور عام و در نقاط ناپایدار و نیمه پایدار مستقر در شهرستان‌های کوه‌رنگ، اردل و بخش‌های جنوبی و غربی شهرستان لردگان از حوزه کوهستانی- ایلیاتی استان به شکلی خاص، با حمایت از دانش بومی، واگذاری فناوری (دانش- روش و ابزار) مناسب و افزایش زمینه کنترل و دسترسی ایشان بر منابع و عوامل تولید با عنایت به ارتباط متقابل عامل مذکور با ارتقاء جایگاه اجتماعی- اقتصادی در فرآیند توسعه پایدار.

۷- فراهم ساختن زمینه افزایش دسترسی، کنترل و حتی تملک زنان روستایی بر منابع و عوامل تولید با ارائه راهکارهایی چون، عرضه تسهیلات بانکی ارزان قیمت، ایجاد و گسترش تعاونی‌های تولید و تشکلهای غیردولتی زنان و... با لحاظ استعدادهای آشکار و پنهان هر حوزه همگن.

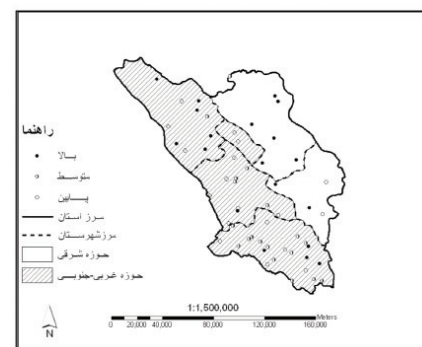
۸- گسترش آگاهی و تعریف زمینه‌های جدید مشارکت همه جانبه زنان

حوزه غربی- جنوبی یا (کوهستانی- ایلیاتی) استان که در مجموع ۳۳ درصد از کل نقاط منتخب آن حوزه را تشکیل می‌دهد، در ۲۷ درصد زنان دارای جایگاه بالا و در ۷۳ درصد از جایگاه متوسط و نازلی برخوردارند، در حالی که در حوزه شرقی یا (دشتی- دهقانی) استان که ۲۷ درصد از مجموع نقاط نمونه آن دارای توسعه ناپایدار می‌باشند، در ۳۳ درصد دارای جایگاه بالا و در ۶۶/۶ درصد باقیمانده از جایگاه اقتصادی متوسط و نازلی برخوردارند.

در نهایت چنانچه در جدول (۸) نیز پیداست، در تعیین ارتباط آماری بین جایگاه زنان روستایی استان چهارمحال و بختیاری با میزان پایداری توسعه باید خاطر نشان ساخت، چنانچه نتیجه کاربست ضریب همبستگی لاندا (I) در تعیین رابطه بین دو متغیر مذکور نشان می‌دهد، این همبستگی دو حوزه شرقی یا دشتی - دهقانی با ضریب $I = 0/5$ افزونتر از حوزه غربی- جنوبی یا کوهستانی- ایلیاتی استان با ضریب $I = 0/18$ می‌باشد بنابراین در مجموع، جایگاه اجتماعی- اقتصادی زنان روستایی استان در حوزه شرقی بیش از حوزه غربی- جنوبی متأثر از شرایط محیطی موجود به لحاظ میزان پایداری توسعه بوده است.

جدول (۸) رابطه همبستگی بین جایگاه زنان روستایی با میزان پایداری توسعه

اجزاء رابطه	\bar{O}_i	Fd	N	I
حوزه شرقی	۸	۶	۱۰	۰/۵
حوزه غربی- جنوبی	۲۲	۱۷	۴۵	۰/۱۸



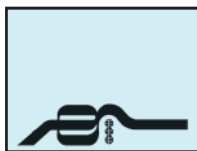
مأخذ: محاسبات مؤلف

نقشه (۳) جایگاه زنان روستایی استان چهارمحال و بختیاری در نقاط روستایی منتخب

ترسیم: مؤلف

۱۱- نتیجه‌گیری و ارائه پیشنهاد:

با عنایت به آنچه گذشت، زنان روستایی استان چهارمحال و بختیاری، متناسب با مقتضیات مکانی- فضایی و زمانی حاکم در هر حوزه همگن و در فرآیند حصول توسعه پایدار دارای کارکردهای اقتصادی متفاوتی می‌باشند. از سوی دیگر هرگونه تحول کمی و کیفی در کارکرد ایشان تأثیرات خود را به گونه‌ای مستقیم یا غیرمستقیم بر سطوح ساختاری گوناگون به لحاظ میزان پایداری توسعه بر جای می‌گذارد. بر این اساس لازم است تا در راستای بسترسازی مناسب جهت ترفیع کارکرد اقتصادی ایشان در نقاط و



February 2000, (Internet Network)

[www.trp.dundee.ac.uk/library/pubs/SET Report. \(PDF\)](http://www.trp.dundee.ac.uk/library/pubs/SET Report. (PDF))

12-Reddy, Richard and etal (1973) why do people participate in voluntary action? Journal of extension, vol. xi.

13-Ruth, Meena (2001) Women and Sustainable Development, Non Governmental liaison service, (Internet Network) www.un-ngls.org.

14- (SARDF) South African Rural Development Framework (2005). Report:

(Internet Network) <http://cbdd.wsu.edu/kew/content/cdoutput/tr501/page 58.htm>

15- (WEDO) Women's Environment and Development Organization. (2004)-paper: (Internet Network) www.wedo.org

پی نوشت

1- Email: Sr_ghafari@pnu.ac.ir Personal Web log: Drraminghaffari. blogfa.com

2- مشتمل بر جمیع عوامل و عناصر طبیعی و انسانی

3-Sustainable Development Index(SDI)

4- شرایط عمومی حاکم بر مکان و فضای زیست انسان، شامل محیط طبیعی - اکولوژیکی، اجتماعی - اقتصادی و کالبدی.

5-Economic function

6-Self-voted

7-Other voted

8-Occupational prestige

9-Women's Environment and Development Organization (WEDO)

10-Brundtland

11-(FAO) Food and Agriculture Organization

12- Rural Sustainable Development

13-(SARDF) South African Rural Development Framework

14-Documentary Method

15-Questionary Method

16-Observational Method

17-Principal Component Analysis (PCA)

18-Pressure-State-Response (PSR)

19-Cochran

20-Commission on Sustainable Development (CSD)

21-گفتنی است با توجه به ماهیت پویای توسعه بالطبع نمی توان هر یک از سطوح سه گانه پایداری را امری مطلق تلقی نمود.

22-وزن هر گویه با نظر کارشناسی و با توجه به شدت و ضعف یا میزان اهمیت هر گویه (پاسخ) در فرآیند توسعه تعیین می گردد.

23- گویه برخوردار از وزن بیشتر، توسعه پایدارتر.

24- در این رابطه $\tilde{O}_i^0 =$ جمع بیشترین فراوانی های هر طبقه متغیر مستقل

$$\lambda = \frac{\sum f_i - Fd}{N - Fd} \quad Fd = \text{بیشترین فراوانی کل متغیر وابسته}$$
$$N = \text{تعداد کل متغیرها}$$

روستایی استان در فرآیند حصول توسعه پایدار (در کلیه مراحل برنامه ریزی، اجرا، بهره برداری و نظارت بر طرح های توسعه) با بهره گیری از اطلاعات و فناوری ارتباطات.

9- همراهی و هم پیمانی دولت مردان، مسئولین استانی و فعالین جامعه زنان اعم از تشکل های دولتی و غیردولتی در عمل به تعهدات بین المللی، از جمله اجرای دقیق مفاد مندرج در سومین بخش از متن نهایی دستورکار 21 اجلاس زمین (اجلاس سران) به منظور ارتقاء جایگاه و تقویت کارکرد سازنده زنان و به ویژه زنان روستائی در فعالیتهای اقتصادی (سازمان توسعه و محیط زیست زنان، 2003، شبکه اینترنت). گفتنی است تحقق پیشنهادات مطروحه، مستلزم طی فرآیند اصلاح و دگرگون سازی در وجوه سه گانه ادراکی (ذهنی) ساختاری (قوانین، مقررات و...) و کارکردی (عینی - اجرایی) جامعه می باشد، تا بدین طریق فضای جغرافیایی قلمرو تحقیق در تمامی ابعاد مرئی و نامرئی خود، مستعد بروز تحولاتی مثبت در تعامل زنان روستایی با محیط پیرامون و در نتیجه ارتقاء کارکرد اقتصادی ایشان در فرآیند حصول توسعه پایدار گردد.

منابع و مأخذ:

1- آل ابراهیم دهکردی، بیژن (1381) بررسی عوامل مؤثر در مدیریت و سازماندهی زنان روستایی به منظور اقتصادی کردن فعالیت های آنها در بخش کشاورزی استان چهارمحال و بختیاری، طرح مطالعاتی سازمان مدیریت و برنامه ریزی و وزارت جهاد کشاورزی.

2- سازمان مدیریت و برنامه ریزی استان چهارمحال و بختیاری (1382) آمارنامه سال 1381، واحد آمار و اطلاعات، شهرکرد.

3- چمرز، رابرت (1376) توسعه روستایی اولویت بخشی به فقرا، ترجمه مصطفی ازکیا، انتشارات دانشگاه تهران، تهران.

4- حافظنیا، محمدرضا (1383) مقدمه ای بر روش تحقیق در علوم انسانی، انتشارات سمت، تهران.

5- غفاری، سیدرامین (1385) جایگاه و نقش زنان روستایی استان چهارمحال و بختیاری در فرآیند توسعه پایدار، پایان نامه دکتری در رشته جغرافیا و برنامه ریزی روستایی، دانشگاه اصفهان، دانشکده ادبیات و علوم انسانی، گروه جغرافیا.

6- دلاور، علی (1377) روش تحقیق در روانشناسی و علوم تربیتی، نشر ویرایش، تهران.

7- مهندسین مشاور آبان (1381) طرح جامع توسعه ناحیه ای استان چهارمحال و بختیاری، (مرحله اول)، سازمان مسکن و شهرسازی استان چهارمحال و بختیاری، شهرکرد. (منتشر نشده)

8-Brown, Jeffrey (2004) what is sustainable development, Article, (Internet Network) www.Globallarningnj.org

9- (FAO) Food and Agriculture organization. (2005)-Report (Internet Network) www.fao.org

10-http://en.Wikipedia.org/wiki/Principal_Component_Analysis. (Internet Network)

11- Jackson, Tony and Roberts, Peter (2000) A Review of Indicators of Sustainable Development, A Report for Scottish Enterprise TAYSIDE-school of town and regional planning university of Dundee, final report,