



# تحلیل فضایی نظام سکونتگاه‌های روستایی بخش شرق و غرب شهرستان دهلران

دکتر موسی ملکی پور

دانشگاه پیام نور تهران

## چکیده

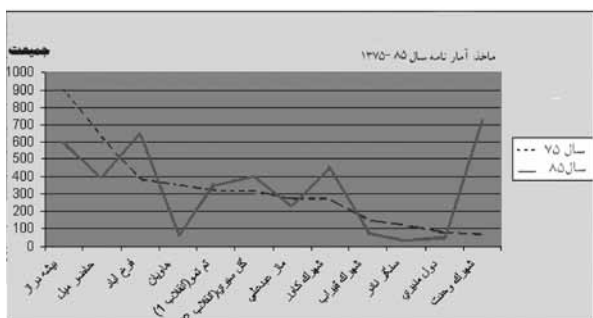
گروه‌های انسانی در گستره‌های مختلف جغرافیایی نسبت به سطح تکنیک و تمدن و میزان برخورداری از مواهب طبیعی، محیط را به نسبت‌های مختلفی تغییر داده و در نهایت استیلا و تفوق آنها بر محیط منجر به ایجاد مناظر آمایش یافته گردیده است. سکونتگاه‌ها در چهار چوب روابط متقابل انسان و محیط و برحسب شرایط محیط طبیعی، اقتصادی، اجتماعی، فرهنگی سیاسی - اداری و تاریخی سازمان می‌یابند.

هدف از این پژوهش تحلیل نظام سکونتگاهی روستاهای بخش شرق و غرب شهرستان دهلران و روابط متقابل مرکز ناحیه و روستاهای پیرامون است. بر این اساس، از طریق داده‌های طبیعی، اقتصادی و انسانی، روستاهای شرق و غرب و روابطی که با شهر دهلران بعنوان مرکز ناحیه دارند، مورد پژوهش قرار می‌گیرد، چرا که بر اثر همین همبستگی و پیوندهای جغرافیایی میان شهر و ناحیه، انجام هر اقدام عمرانی در شهر، تأثیراتی را روی ناحیه می‌گذارد و بر عکس تکامل اقتصادی و اجتماعی ناحیه را نیز در سیمای جغرافیایی شهر بازتابی است که این پیوند و ارتباطات را به گونه‌های مختلف می‌توان مورد ارزیابی قرار داد. تبیین علمی توزیع فضایی، اندازه و پراکندگی سکونتگاه‌های روستایی شهرستان در شرایط موجود و وضعیت آن در گذشته و آینده صورت گرفته، از این رو حائز اهمیت است که شناخت دقیق و اصولی پراکندگی جغرافیایی سکونتگاه‌ها و عوامل مؤثر در تثبیت جمعیت یا مهاجرت آنها را در یک دوره ۱۰ ساله نشان می‌دهد. شهرستان دهلران بعنوان یکی از فضاهای روستایی مهاجر فرصت کشور با مسائل و مشکلاتی در رابطه با کوچک شدن سکونتگاه‌ها در روستاهای بخش غربی، تخلیه آبادی‌ها و کاهش جمعیت روستایی روبرو است حال آنکه سکونتگاه‌های روستایی به لحاظ جمعیت و اندازه در بخش شرقی شهرستان رشد نموده و با روستاهای تثبیت شده و تولیدی مواجه است.

این پژوهش به عنوان گامی در تقویت روابط شهر و روستا با تکیه بر مبانی رویکرد مطالعات ناحیه‌ای انجام شده است تا بتواند عوامل ایجاد ناپایداری سکونتگاه‌ها، در دو بخش شرق و غرب شهرستان دهلران را شناخته و رابطه استراتژیک، آنها را با توجه به گرایش‌های جهانی به مدیریت پویای ناحیه‌ای در کشورهای توسعه یافته بهتر درک کند.  
**واژه‌های کلیدی:** نظام فضایی سکونتگاه‌ها، الگوی پراکندگی سکونتگاه‌ها، مدل منحنی لورنز، مدل نیمرخ سلسله مراتب شهری.

شمال غرب با مورفولوژی نیمه کوهستانی تقسیم می‌شود. دارای چهار نقطه شهری است که در سال ۱۳۷۵، ۶۲ درصد جمعیت شهرنشین و ۳۸ درصد جمعیت ساکن و غیر ساکن روستایی داشته است. این آمار در سال ۱۳۸۵ شهرنشین معادل با ۶۲ درصد شهرنشین، تغییری نکرده است. (مرکز آمار ایران سال ۱۳۸۵-۱۳۷۵)

**نمودار ۱: تحولات جمعیتی در روستاهای بخش غربی شهرستان دهلران ۷۵-۸۵**



بخش غربی با ۴۷۲۸ نفر جمعیت در سال ۸۵ - ۲۱/۵ درصد از جمعیت روستایی شهرستان را در خود جای داده است. این آمار در بخش شرقی با ۱۳۷۰۴ نفر جمعیت ۶۵ درصد جمعیت روستایی را پذیرا شده است. دو بخش از لحاظ طبیعی و اجتماعی باهم متفاوتند. بخش غربی ۱۰ درصد زمین‌های مرغوب استان را داراست حال آنکه این آمار در بخش شرقی به ۳۵ درصد زمین‌های مستعد می‌رسد.

**نقشه ۱: تقسیمات سکونتگاه‌های شهری و روستایی شهری دهلران در سال ۱۳۸۵**



**۲- شکل‌گیری سکونتگاه‌های شهری و روستایی در شهرستان دهلران**

شهرنشینانی در استان ایلام (بجز دوران باستان) سابقه چندانی ندارد که

## ۱- حوزه مورد مطالعه

حوزه مورد مطالعه شهر دهلران در جنوب شرق استان ایلام می‌باشد که از لحاظ طبیعی به دو بخش شرقی با توپوگرافی هموار، و بخش غرب و



محل کوچ‌نشینی قشلاق شکل گرفته‌اند، سپس بتدریج بعلت رها کردن شغل دامداری و نبود منبع درآمد دیگر از میزان جمعیت روستایی کاسته شده و عامل جنگ نیز این روند را تسریع نموده و تا دهه اخیر روند مهاجرتی روستاها شدیدتر شده و به تخلیه روستاهای غربی انجامیده است.

- بررسی تحولات سکونتگاه‌های جامعه روستایی غرب شهر دهلران نشان می‌دهد که عوامل زیر در ایجاد تغییرات در تمامی زمینه‌های فیزیکی، جمعیتی، اقتصادی و... تأثیر دارد. (مرکز آمار ایران سال ۱۳۸۵-۱۳۷۵)

۱) اجبار عشایر به اسکان در گذشته، در محل اترافگاه‌های عشایری که عمدتاً فاقد امکانات مساعد تولید کشاورزی بودند منجر به این شد که در اولین فرصت این نقاط از جمعیت تخلیه گردد.

۲) موقعیت نامساعد طبیعی و خصوصیات توپوگرافی منطقه موجب عدم دسترسی مناسب به امکانات خدماتی رفاهی گردیده است.

۳) تحولات جمعیتی روستاهای غرب دهلران نشانگر آن است که تا سال ۱۳۷۵ این روستاها دارای مهاجرت بسیار کم بوده و با بازسازی و رونق گرفتن شهر دهلران بعلت محدودیت منابع در روستاها و ضعف درآمد روستاییان که قدرت نگهداشت حد معینی از جمعیت را امکان‌پذیر می‌سازند به شهر دهلران مهاجرت نموده‌اند. (مرکز آمار ایران سال ۱۳۸۵-۱۳۷۵)

۴) تحولات جمعیتی در سال ۱۳۷۵-۱۳۸۵ در روستاهای بیشه‌دراز (مرکز دهستان) هاویان، ویله و مازعبدعلی نشان می‌دهد همزمان با مهاجرت روستاییان به شهر دهلران جمعیت کوچ‌نشین و دامداران غیرساکن در کوهستان‌های اطراف، جایگزین جمعیت مهاجر به روستاها شده‌اند. (مرکز آمار ایران سال ۱۳۸۵-۱۳۷۵)

۵) تحولات ناشی از جنگ در منطقه که سبب تخلیه مناطق غربی استان و کوچ اجباری برخی ساکنان آن به دیگر مناطق روستایی شده، تأثیرات فرهنگی و اقتصادی خاصی را بر جای گذاشته است. عدم بازگشت بسیاری از مهاجران به زادگاه خود باعث افزایش جمعیت شهری و روستایی سایر نقاط استان گردیده است.

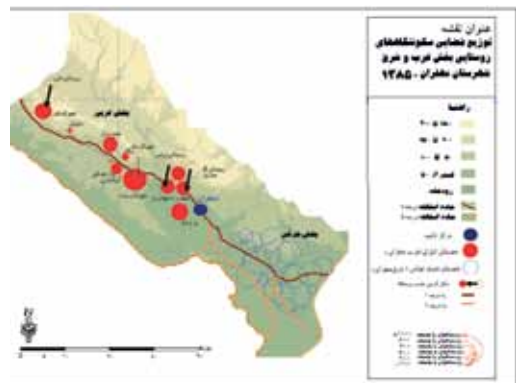
۶) بررسی‌های آماری و مطالعات میدانی نشانگر این اقدام مؤثر است که مکان‌گزینی جدید در سکونتگاه‌های روستایی با توجه به نزدیکی به شبکه‌های ارتباطی و دسترسی آسانتر به خدمات، باعث تثبیت جمعیت روستاها با توجه به نقش‌های جدید شده است. (مرکز آمار ایران سال ۱۳۸۵-۱۳۷۵)

۷) ادامه تحصیل دانش‌آموزان و بالا بودن سطح سواد و آگاهی روستاهای بخش غربی نسبت به بخش شرقی در مهاجرت خانواده‌ها و قشر تحصیل کرده به دهلران مؤثر بوده است.

از علل آن سلطه نحوه معیشت عشایری در استان و غلبه فعالیت‌های زراعی و دامداری می‌باشد که الگوی سکونت چادر نشینی را از دیرباز در منطقه تثبیت کرده است. اما بعدها با در نظر گرفتن اهداف مشخص اجتماعی-سیاسی در درجه اول و اقتصادی در گام بعدی، نوعی شهرنشینی اجباری را در منطقه رواج داده است. رعایت مصالح سیاسی-امنیتی برای حکومت مرکزی، ضرورت ایجاد نظم در منطقه ایلی و ضرورت ایجاد نقاط پرجمعیت و متمرکز در نوار مرزی کشور، منجر به اعمال سیاست اسکان اجباری عشایر و تخته‌قاچو نمودن ایلات در استان گردید. از این رهگذر الگوهای سکونت یکجانشینی و در پیش گرفتن فعالیت‌های کشاورزی و دامپروری تشویق و ترویج شد و به موازات این تغییر و دگرگونی در نحوه اسکان و معیشت منطقه، استقرار نهادها و سازمان‌های دولتی و تأمین خدمات عمومی و اجتماعی و نیز تأسیس شهرداری و در برخی نقاط موجب پیدایش شهرهای استان از دل روستاها شد. (طرح توسعه جامعه عشایری استان ایلام ۱۳۸۵)

اقتصاد شهرها قبلاً بر پایه فعالیت زراعی و دامداری استوار بود که حال نقش خدماتی، اداری و خرده‌فروشی نیز اضافه شده است. شهرها دارای بافت روستایی بودند و با توجه به ضعف زیرساخت عمرانی و نقش خدماتی روستاها، در حقیقت کاربرد عنوان روستا-شهر به این شهرها صحیح‌تر می‌باشد. روستاها نیز با سیاست یکجانشینی عشایر شکل گرفتند و کوچ‌نشینان که بر اساس نظام طایفه‌ای شکل گرفته بودند هر یک در محلی از شهرستان که زمین‌های وراثتی و چرای آنها در قشلاق را تشکیل می‌داد ساکن شدند. (طرح جامعه توسعه روستایی استان ایلام ۱۳۸۵)

## نقشه ۲: توزیع فضایی سکونتگاه‌های روستایی بخش غرب و شرق شهرستان دهلران - ۱۳۸۵



### ۱-۲- بررسی الگوهای سکونتگاهی روستایی در بخش غرب شهر دهلران

براساس آمار جمعیتی سال ۷۵ جمعیت ساکن روستایی بخش غرب (دهستان اناران) ۴۷۳۹ نفر یعنی ۲۴/۵٪ جمعیت روستایی شهرستان بوده که در سال ۸۵ به ۲۱/۵٪ تنزل یافته است. جمعیت غیر ساکن نیز از ۴۵ درصد سال ۷۵ به ۱۰ درصد در سال ۸۵ رسیده که نشانگر کاهش شدید جمعیت ساکن و غیر ساکن روستایی و مهاجرت به سمت مرکز ناحیه است. (مرکز آمار ایران سال ۱۳۸۵-۱۳۷۵) روستاهای شهرستان دهلران اکثراً دهات نوپایی هستند که از یکجانشینی عشایری و یا اسکان اجباری در

### ۲-۲- بررسی الگوی سکونتگاه‌های روستایی در بخش شرق شهرستان دهلران

بخش شرقی با دشت‌های باز و توپوگرافی هموار و دارا بودن ۵۱۷۵۰ هکتار زمین (۴۰ درصد زمین‌های حاصلخیز استان)، از لحاظ جمعیت ساکن روستایی در سال ۷۵ با ۹۰۷۱ نفر جمعیت ۵۵ درصد جمعیت روستایی شهرستان و در سال ۸۵ با ۱۳۰۷۴ نفر ۶۵ درصد جمعیت ساکن روستایی را در خود جای داده است. این بخش تنها منطقه روستایی استان می‌باشد که



با مقایسه جمعیت سکونت‌گاه‌های سال ۷۵-۸۵ ما در تمام سکونت‌گاه‌ها شاهد افزایش جمعیت روستایی می‌باشیم. بیشترین رشد جمعیت بدلیل رشد طبیعی و مهاجرت از کشور عراق می‌باشد. (مرکز آمار ایران سال ۱۳۸۵-۱۳۷۵)

مهمترین منبع درآمد بخش شرقی کشاورزی است. وجود زمین‌های مستعد برای کشاورزی و دشت‌های وسیع و باز، ذخایر غنی آب‌های زیر زمینی و طرح بزرگ کانال‌کشی دومین رود پر آب ایران (کرخه) اهمیت کشاورزی این منطقه را دوچندان کرده است.

- بررسی تحولات چندین دهه ساله جامعه روستایی شرقی شهر دهلران نشان می‌دهد که عوامل زیر در شکل‌گیری روستاها تأثیر داشته است. (مرکز آمار ایران سال ۱۳۸۵-۱۳۷۵)

۱) اجبار عشایر به یکجانشینی، در محل اترافگاه‌های عشایری، منجر به تشکیل شهر موسیان، پتک و بریجه (روستاهای لرنشین) گردیده است. بعلت مساعد بودن شرایط طبیعی مردم شغل دامداری را رها و به کشاورزی روی آورده‌اند. بطوری که هم اکنون حدود ۸۰ درصد خانوارها دارای آب و زمین هستند.

۲) روستاهای بخش شرقی دارای مساعدترین زمین‌های کشاورزی هستند که محدوده آن از رودخانه کرخه تا دهلران کشیده شده است. وجود ده‌ها چاه کشاورزی، سیستم وسیع آبرسانی رودخانه کرخه باعث آبدهی به ۵۱۷۵۰ هکتار زمین حاصلخیز این بخش شده، و در تثبیت جمعیت روستاهای بخش شرقی نقش بسزایی داشته است.

۳) هسته اولیه روستاهای عرب‌نشین، ساکنان بادیه نشینی بوده‌اند که در کشور عراق سکونت کرده و گاهی بعلت رمه گردانی به مرز ایران وارد شده‌اند، بتدریج محدوده خود را گسترش داده و سکونتگاهی بصورت پراکنده برای خود ایجاد نموده و بعلت مساعد بودن زمین، جذب کشاورزی شده‌اند. ۴) پرجمعیت‌ترین روستاهای شرقی همچون ولی عصر، ذوالفقار، عین خوش و جلیزی در کنار مساعدترین زمین‌های کشاورزی مکان‌گزین شده‌اند و در طول سال‌های ۷۵-۸۵ بیشترین رشد جمعیتی را داشته‌اند.

۵) وجود سیستم عشیره‌ای، بسته بودن محیط اجتماعی، آداب و سنن خاص و عدم وابستگی خویشاوندی در دهلران باعث شده روستاهایی همانند سیتون، ملح، شهرک سادات با وجود نداشتن حداقل خدمات همانند آب و بهداشت و بهره‌مند نبودن از زمین‌های کشاورزی و نداشتن دام و منبع درآمد همچنان پایبند به زندگی در روستاهای خود باشند.

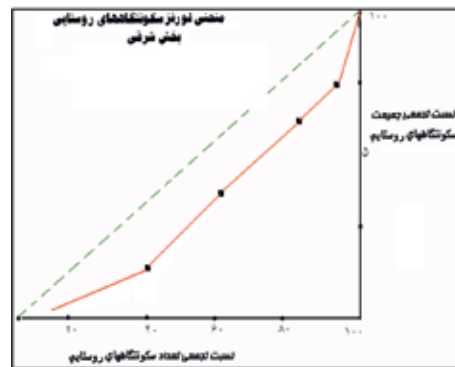
### ۳- الگوی توزیع فضایی سکونتگاهی بخش غربی و شرقی ناحیه دهلران با مدل‌های آماری

شناخت و تبیین چگونگی استقرار سکونتگاه‌های شهری و روستایی در هر ناحیه می‌تواند سنگ بنای برنامه‌ریزی فضایی باشد. بدون این نوع برنامه‌ریزی، حرکت آگاهانه به سوی توسعه موزون و تعادل‌های منطقه‌ای امکان‌پذیر نیست.

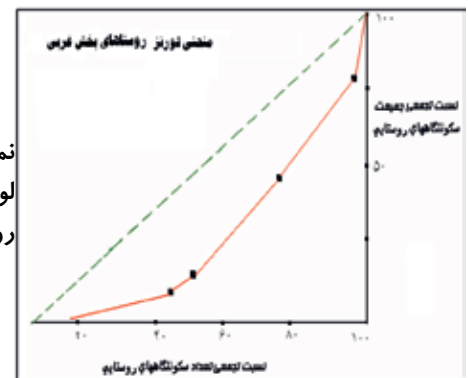
امروزه نظریه‌پردازان بر این مسئله تأکید بیشتری دارند که جمعیت و تمرکز آن در یک ناحیه، باید تابع تخصیص منابع تولید و امکانات زیر ساختی باشد این امر می‌تواند شرایط نامساعد طبیعی را تحت الشعاع قرار دهد. مطالعه حاضر در پی یافتن پاسخ این سؤال اساسی است که در وضع

توانسته جمعیت خود را تثبیت نماید. از لحاظ بافت قومی، ده درصد لر و بقیه عرب می‌باشند. روستاهای شرقی دهلران (روستاهای لرنشین) بعد از سیاست یکجانشینی بدلیل وجود زمین‌های مستعد و آب‌های زیر زمینی و سطحی در شهر موسیان، پتک و بریجه به کشاورزی مشغول شده‌اند.

روستاهای عرب‌نشین ساکن بخش شرقی، بادیه نشینی بودند که بتدریج از کشور عراق مهاجرت نموده (در سال ۶۶ بعلت جنگ عراق- کویت شدت مهاجرت بیشتر شده) و بعلت وضعیت مناسب کشاورزی بتدریج جذب کشاورزی شده‌اند.



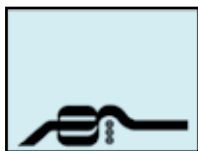
نمودار ۲: منحنی لورنز سکونتگاه‌های روستایی بخش شرقی



نمودار ۳: منحنی لورنز سکونتگاه‌های روستایی بخش غربی

جدول ۱: وسعت زمین‌های حاصلخیز شهرستان دهلران (طرح جامع توسعه استان ایلام ۱۳۸۵)

نام دشتهای	وسعت اراضی حاصلخیز	درصد اراضی قابل آبیاری	درصد اراضی حاصلخیز
دشت دهلران (بخش غربی)	۱۳۷۰۰ هکتار	۷۷%	۲۱%
دشت عباس (بخش شرقی)	۲۸۲۰۰ هکتار	۸۸%	۴۳%
دشت موسیان (بخش شرقی)	۲۳۵۵۰ هکتار	۸۲%	۳۶%
وسعت کل اراضی شهرستان	۶۵۴۵۰ هکتار	۸۲%	۱۰۰%



شرح جدول ۲ او تنظیم کرده و عملیات لازم را انجام می‌دهیم. نتایج آن در نمودار ۲ او مشخص است. (مؤمنی، ۱۳۷۷، ۱۱۷)

عدد حاصله برای برای بخش شرقی دهلران برابر با ۰/۶۷ است و چون این عدد به سمت یک بیشتر متمایل است پراکندگی سکونتگاه‌های روستایی تقریباً بصورت نسبی از تعادل و یکنواختی برخوردار است. عدد حاصله برای بخش غربی دهلران برابر با ۰/۵۳ است و چون این عدد مابین ۰ و ۱ است، پراکندگی فضایی سکونتگاه‌های روستایی تقریباً نیمه متعادل و نسبت به بخش شرقی از یکنواختی کمتری برخوردار است.

### ۲-۳- مدل ساخت نیمرخ سلسله مراتب روستایی

این مدل توسط فیلیپ پنشمل و فرانسوا زکاریز به کار برده شده است. در پیاده کردن این روش عوامل و داده‌های آماری بیشتری به کار گرفته می‌شود. ترسیم این نیمرخ منبایی برای تحلیل‌های جغرافیایی است، چرا که نیمرخ تصویری از هر یک از سکونتگاه‌های روستایی است و بسته به وضعیت نیمرخ که در کدام سه دسته‌ی بسته، معمولی و گسترده قرار بگیرد وضعیت متفاوت خواهد بود. (حکمت‌نیا- موسوی، ۱۳۸۵، ۱۸۳)

جدول ۴: طبقات جمعیتی بخش شرقی ناحیه دهلران

طبقات شهری	۱ ۱۵۱	۲ ۳۹۹-۲۰۰	۳ ۵۹۹-۴۰۰	۴ ۷۹۹-۶۰۰	۵ ۹۹۹-۸۰۰
تعداد شهرها	۱۴	۸	۸	۳	۳
تعداد جمعیت شهرها	۱۶۹۴	۲۵۲۴	۳۵۰۲	۲۱۲۱	۲۶۸۴

جدول ۵: طبقات جمعیتی بخش غربی ناحیه دهلران

طبقات شهری	۱ ۱۵۱	۲ ۳۹۹-۲۰۰	۳ ۵۹۹-۴۰۰	۴ ۷۹۹-۶۰۰	۵ ۹۹۹-۸۰۰
تعداد شهرها	۶	۱	۳	۲	۱
تعداد جمعیت شهرها	۵۰۰	۲۱۴	۱۴۳۵	۱۳۵۹	۸۹۶

در توضیح نیمرخ سلسله مراتب روستایی، در روستاهای بخش شرقی (نمودار شماره ۲) نیمرخ حالت معمولی و تقریباً متعادلی دارد و به سمت تعادل می‌رود. نیمرخ سلسله مراتب روستایی در بخش غربی از نوع بسته بوده و نیمرخ نشانگر یک سطح سکونتی رو به مهاجرت و دارای نوسان شدید جمعیتی است. در پایین نیمرخ شاهد افزایش سکونتگاه‌های با جمعیت کمتر از ۲۰۰ نفر هستیم که خود ناشی از مهاجرت روستائیان و تخلیه روستاهای پرجمعیت به شهر می‌باشد.

موجود الگوی استقرار سکونتگاه‌های روستایی شهر دهلران چگونه است؟ چه عواملی در پراکندگی سکونتگاه‌های روستاهای حوزه مورد مطالعه تأثیر گذاشته است؟

### ۳-۱- مدل ترسیم منحنی لورنز

با تعیین ضریب می‌توان به یکنواختی یا نایکنواختی از طریق منحنی لورنز پی برد. این ضریب می‌تواند حداکثر یک باشد هر چه ضریب جمعیت به یک نزدیک‌تر باشد توزیع یکنواخت‌تر، ولی هر چه به صفر نزدیک‌تر توزیع نایکنواخت‌تر است. (حکمت‌نیا- موسوی، ۲۰۱، ۱۳۸۵)

جدول ۲: نسبت تجمعی مکان‌های روستایی و جمعیت آنها در بخش شرقی دهلران (برای رسم منحنی لورنز)

فاصله طبقات	سکونتگاه			جمعیت		
	تعداد	درصد	نسبت تجمعی	جمعیت	درصد	نسبت تجمعی
۰-۱۹۹	۱۴	%۴۰	%۴۰	۱۶۹۴	%۱۴	%۱۴
۲۰۰-۳۹۹	۸	%۲۲	%۶۲	۲۵۲۴	%۲۰	%۳۴
۴۰۰-۵۹۹	۸	%۲۲	%۸۴	۳۵۰۲	%۲۸	%۶۲
۶۰۰-۷۹۹	۳	%۸	%۹۲	۲۱۲۱	%۱۷	%۷۹
۸۰۰-۹۹۹	۳	%۸	%۱۰۰	۲۶۸۴	%۲۱	%۱۰۰

جدول ۳: نسبت تجمعی مکان‌های روستایی و جمعیت آنها در بخش غربی دهلران (برای رسم منحنی لورنز)

فاصله طبقات	سکونتگاه			جمعیت		
	تعداد	درصد	نسبت تجمعی	جمعیت	درصد	نسبت تجمعی
۰-۱۹۹	۶	%۴۶	%۴۶	۴۵۲	%۱۰	%۱۰
۲۰۰-۳۹۹	۱	%۸	%۵۴	۲۱۴	%۵	%۱۵
۴۰۰-۵۹۹	۳	%۲۳	%۷۷	۱۴۳۵	%۳۳	%۴۸
۶۰۰-۷۹۹	۲	%۱۵	%۹۲	۱۳۵۹	%۳۱	%۷۹
۸۰۰-۹۹۹	۱	%۸	%۱۰۰	۸۹۶	%۲۱	%۱۰۰

با تعیین ضریب می‌توان به یکنواختی یا نایکنواختی از طریق منحنی لورنز پی برد. این ضریب می‌تواند حداکثر یک باشد هر چه ضریب جمعیت به یک نزدیک‌تر باشد توزیع یکنواخت‌تر، ولی هر چه به صفر نزدیک‌تر توزیع نایکنواخت‌تر است. روش منحنی لورنز برای ارزیابی چگونگی پراکندگی پدیده‌های جغرافیایی در یک ناحیه بکار می‌رود به این منظور جدولی به



#### ۴- نتیجه گیری

این پژوهش شاید بتواند گامی در جهت تقویت مدیریت علمی نوین در سطح ناحیه فراهم کند. از سوی دیگر به لحاظ اهمیت علمی نیز این پژوهش می‌تواند به فراهم کردن زمینه لازم برای بهبود و تثبیت جمعیت سکونتگاه‌های روستایی و تقویت نقش بیشتر مرکز ناحیه‌ای از طریق برقراری یک فرآیند اصولی و متقابل در برنامه‌ریزی و مدیریت ناحیه‌ای کمک نماید. نتایج منحنی لورنز در بخش غربی نشان می‌دهد عدد حاصله با شاخص ۰/۵۳ چون مابین ۰/۱ و ۰/۱ است پراکندگی سکونتگاه‌های روستایی تقریباً نیمه متعادل‌تر نسبت به بخش شرقی است. منحنی لورنز در بخش شرقی عدد ۰/۶۷ را نشان می‌دهد و چون این عدد بسمت یک بیشتر متمایل است پراکندگی سکونتگاه‌های روستایی تقریباً بصورت نسبی از تعادل و یکنواختی برخوردار می‌باشد. در مطالعه نیمرخ سلسله مراتب سکونتگاه‌های روستایی در بخش شرقی ناحیه نیمرخ از نوع حالت معمولی و گروه‌های جمعیتی سکونتگاه‌ها در حد وسط نیمرخ قرار گرفته‌اند و شاهد رشد سکونتگاه‌ها بسمت سطوح فوقانی نمودار هستیم. با توجه به پتانسیل‌های قوی در زمینه کشاورزی و صنایع وابسته به کشاورزی انتظار می‌رود که در ده سال آینده نیمرخ حالت متعادل‌تر در سلسله مراتب بالای نیمرخ (روستاها) با بیش از ۱۰۰۰ نفر جمعیت داشته باشد.

تطبیق نقشه‌ها و استفاده از مدل‌ها این مسأله را بطور علمی و مستدل برای ما به اثبات رساند که سکونتگاه‌های روستایی در دو بخش غربی و شرقی دهلران بطور یکنواخت در سطح شهرستان توزیع نشده‌اند بلکه با توجه به استعدادهای طبیعی بخش شرقی، با دارا بودن پتانسیل‌های قوی رشد، توپوگرافی صاف و هموار و دشت‌های باز و منابع آب سطحی همچون قرار گیری در کنار دومین رود بزرگ ایران کرخه و منابع آب زیر زمینی غنی، توانسته جمعیت را تثبیت نموده و نفوذ برون ناحیه‌ای اقتصاد مبتنی بر کشاورزی منطقه را نه تنها در استان‌های همجوار بلکه تا کشور عراق گسترش دهد. حال آنکه بخش غربی بعلت نبود شرایط مساعد طبیعی و زوال اقتصاد دامداری، با عدم تثبیت جمعیت و مهاجرت روستاییان به سمت شهر دهلران در جهت کسب درآمد و استفاده از خدمات روبروست. بی‌شک عدم خدمات رسانی به روستاها و بی‌توجهی به ساختارهای اقتصادی-اجتماعی باعث نابرابری و تمرکز سرمایه‌ها در یک بخش استان و شهرستان شده و تبعات مستقیم آن آسیب‌های اجتماعی و ناهنجاری در بافت شهری مرکز ناحیه می‌باشد.

#### منابع و مأخذ

- ۱- آمارنامه مرکز آمار ایران سال ۷۵ - ۱۳۸۵.
- ۲- آنامردزاد- الگوی توزیع فضایی شهرهای استان گلستان - مقاله رشد جغرافیا، ۱۳۸۴.
- ۳- اوپنهایم، ترجمه منوچهر طبیبیان، مدل‌های کاربردی در تحلیل مسایل شهری و منطقه ای، دانشگاه تهران، ۱۳۷۹.
- ۴- پاتر، رابرت، و سلی لوید ایونز؛ شهر در حال توسعه؛ انتشارات وزارت کشور، ۱۳۸۴.

- ۵- حسن‌زاده - دلیر، برنامه‌ریزی ناحیه‌ای، انتشارات سمت، ۱۳۸۵.
  - ۶- حکمت‌نیا - موسوی کاربرد مدل در جغرافیا با تاکید بر برنامه‌ریزی شهری و ناحیه، ۱۳۸۵.
  - ۷- رضوانی - محمد رضا - بررسی سازمان فضایی سکونتگاه‌ها و بهینه‌سازی آن، ۱۳۷۹.
  - ۸- شکویی- حسین؛ دیدگاه‌های نو در جغرافیای شهری؛ انتشارات سمت، تهران، ۱۳۸۳.
  - ۹- شیعه- اسماعیل. با شهر و منطقه در ایران. انتشارات دانشگاه علم و صنعت، ۱۳۸۶.
  - ۱۰- صرافی - مظفر، توسعه پایدار و مسئولیت برنامه‌ریزی شهری، انتشارات معماری و شهرسازی، ۱۳۸۳.
  - ۱۱- طرح توسعه جامعه روستایی استان ایلام، ۱۳۸۵.
  - ۱۲- طرح توسعه جامعه عشایری استان ایلام، ۱۳۸۵.
  - ۱۳- علی اکبری؛ دولت و نقش آن در اقتصاد شهر، مجموعه مقالات، ۱۳۷۲.
  - ۱۴- مرادی - تاریخچه شهر نشینی در استان ایلام، ۱۳۸۶.
  - ۱۵- مؤمنی - مهدی. درآمدی بر اصول و روش برنامه‌ریزی. - انتشارات دانشگاه پیام نور، ۱۳۸۶.
  - ۱۶- مهدوی- طاهرخانی، ۱۳۸۳. کاربرد آمار در جغرافیا، انتشارات قومس، ۱۳۸۱.
  - ۱۷- یدالله - فرید، جغرافیا و شهرشناسی، انتشارات دانشگاه، ۱۳۸۰.
  - ۱۸- یدالله - فرید - کاربرد جغرافیا در روش تحقیق شهر و روستا، انتشارات دانشگاه، ۱۳۸۴.
19. Clock, P.j 1983 .an introduction to rural settlement planning methen. London