

سیر تحولات کالبدی مشهد

دکتر حسین حاتمی‌نژاد
استاد یار دانشکده جغرافیای دانشگاه تهران

نیز با توجه به پایگاه اقتصادی- اجتماعی مالکانشان تفاوت‌هایی را نشان می‌دادند.

یکی دیگر از جغرافی نویسان اسلامی که مشهد را در قرن هشتم دیده و توصیف کرده است حمدالله مستوفی می‌باشد. وی از مشهد به عنوان شهری بزرگ یاد می‌کند. چندسال بعد یعنی در سال ۷۳۴ هـ ق این بطوطه در مورد مشهد می‌نویسد: "شهری عظیم است دارای بازارهای معمور و ضریح امام رضا(ع) در زیر گنبدی بزرگ جای دارد و مدرسه در جوار آن است و همه دیوارهای این ابنیه با کاشیهای عالی آراسته است" وی از خصیصه‌های کالبدی مشهد و محلات آن سخنی ذکر نمی‌کند.

در اوایل قرن نهم، حافظ ابرو «قریه نوغان را از بلوک تبادکان می‌داند و ضمن توصیف عظمت حرم امام رضا و مسجد گوهرشاد، از وقف کردن دیه‌های معتبر و مستغلات معمور بر آن بقعه خبر می‌دهد. وی محلات مشهد را شامل محله کاریز، محله سناباد، محله چاه نو، محله دستجرد، محله منصوریه، محله ابوبکر آباد، محله پس باز می‌داند. متأسفانه در گزارش او نیز به وضعیت کالبدی محلات فوق اشاره‌ای نشده است.

در قرن دهم به علت آن که «سلسله صفویه مذهب تشیع را دین رسمی کشور قرارداد و به علت توجهات سلاطین آن به مشهد، این شهر از رشد و آبادانی برخوردار شد».

علاوه بر بازسازی و نوسازی در حرم مطهر امام رضا(ع) نخستین خیابان مستقیم و منظم مشهد به نام "خیابان" با جهت شمال غربی- جنوب شرقی در دوره صفویه و به دستور شاه عباس ۱۰۳۸-۹۹۶ ق. احداث گردید. همچنین در زمان شاه طهماسب (۹۸۴-۹۳۰ ق) دیواری عظیم به دور شهر مشهد کشیده شد.

ساخت مدارس علمیه، مصلی، آب انبارها، کاروانسراهای زیادی را به دوره صفویه نسبت می‌دهند. وضعیت کارکردی - ساختاری شهر مشهد از سال ۱۱۲۰ تا ش ۱۲۸۹ ش در جدول (۲) آمده است.

۱- تحولات کالبدی مشهد از آغاز تا شروع دوره نوسازی

با مروری بر تاریخچه شهر مشهد ملاحظه می‌شود که این شهر متوالیاً مورد حمله و هجوم قرار می‌گرفته است، به همین دلیل ساخت استحکامات، برج و بارو و برای حفاظتش در مقابل حملات دشمنان امری ضروری بود. اکثر جغرافی نویسان، سیاحان و مأموران سیاسی- نظامی دول بیگانه مشهد را فقط از نظر شکل و سیمای عمومی‌اش توصیف کرده و حداکثر ویژگیهای دفاعی آن را برشمرده‌اند.

در میان گزارشهای مختلف، گهگاهی به بافت کالبدی شهر مشهد که آشفته بوده و تنها معبر عمومی و مهم آن به نام خیابان که در آن به صورت منظم ساخته شده بود برمی‌خوریم. با توجه به نقش سیاسی- دفاعی مشهد و استقرار والی یا حاکم منطقه در این شهر، علاوه بر شاخص بودن کالبدی مجموعه حرم امام رضا(ع)، کاخ والی که معمولاً در ارک این شهر واقع بوده است با سایر ابنیه شهری تفاوت‌هایی داشته است. بنابراین در گذشته سه فضای متفاوت با کارکردهای گوناگون در شهر مشهد قابل تشخیص بوده است: (جدول ۱)

جدول (۱): کارکردها و ساختارهای مهم در شهر مشهد طی قرون گذشته

کارکرد	ساختار
مذهبی	حرم، مساجد، مصلی و...
سیاسی- اداری و نظامی	ارک، برج، بارو، دروازه‌ها، زندان، قراولخانه‌ها
مسکونی	مساکن ناهمگون
تجاری- خدماتی	کاروانسراها، بازارها، تیمچه‌ها

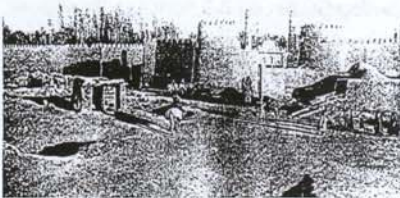
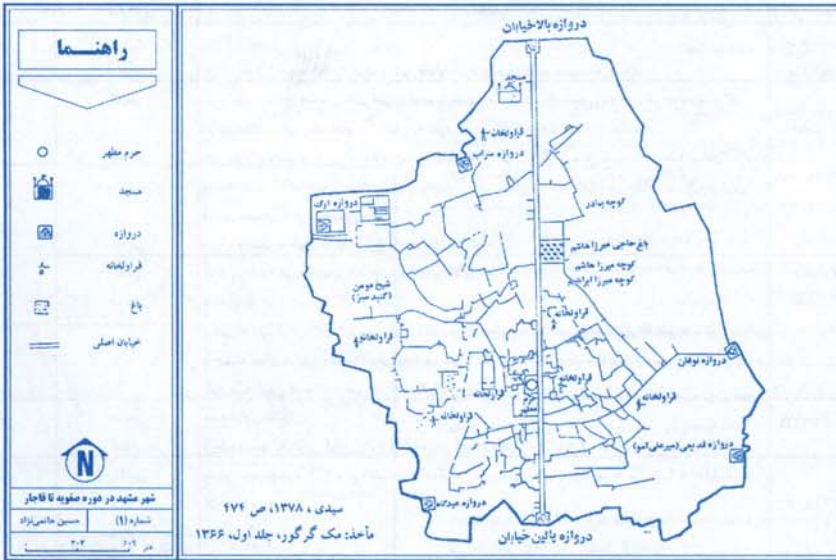
۱- فضای حرم مطهر با کارکرد مذهبی ۲- فضای ارک یا محله حاکم نشین با کارکرد سیاسی- اداری و نظامی ۳- سایر فضاهای شهری که خود به دو گروه مسکونی و تجاری- خدماتی قابل تقسیم می‌باشد. واحدهای مسکونی



جدول (۲): وضعیت کارکردی - ساختاری شهر مشهد در گذشته

زمان	کارکرد	ساختار	مآخذ
۱۱۲۰ ش.	تجاری فراملحی	۹۰ کاروانسرا تعداد زیادی از مردم ایالات ایران و کشورهای توناجی تابع در این شهر سکونت گزیدند.	جرح نامبسون مندرج درلاکهارت. ۱۳۴۵
۱۲۱۰- ۱۲۱۲ ش.	مذهبی تجاری مسکونی	حرم امام رضا(ع) و بخش اعظم فضای محصور شده به گورستان اختصاص دارد بر مردم معتقدند که درگذشتگان در جوار یک امام در آرامش به سر می برند. تعدادی مدرسه وجود داشت. بازاریک کاروانسرای وسیع به علاوه بیست و یک کاروانسرای دیگر مساکن نسبت به سطح خیابان درگودی قرار داشته است. تراکم جمعیت بالا، دوفضای ناهمگون یکی متعلق به ثروتمندان در مجاورت بازار و دیگری فضای معمولی قابل تشخیص بود. دیوار دور شهر به طول حدود ۷ مایل یا حدود ۱۱/۲ کیلومتر.	(بارنز، ۱۳۶۶: ۵۹)
۱۲۵۴ ش.	دفاعی مذهبی	خاکریز و دیوار گلی دور شهر، ۶ دروازه هر کدام دارای ۲ برج گنبد امام رضا مصلی که در سال ۹-۱۰۷۸ ه. ش در دوره شاه سلیمان صفوی بنا شده است نقشه شهر نامنظم به شکل مستطیلی با جهت شمال غربی - جنوب شرقی پیرامون شهر ۱۰۵۳۹ یارد یا ۶ مایل و طول بلندترین خیابان ۲۷۸ یارد و بلندترین قسمت عرضی آن ۲۰۰ یارد است	مک گرگر (۱۳۶۶) جدلاول ۲۵۱۶۲۴۲
۱۲۶۰ ش.	مذهبی دفاعی	حرم امام رضا(ع) دیوار دور شهر به طول ۱۰۸۸۰ ذرع و مشتمل بر ۶ دروازه (عیدگاه، ارگ، سب، نونان، پائین خیابان، بالا خیابان)	هدایت، ۱۳۴۹، جلد ۱۰، ۳۴۰
۱۲۶۸ ش.	دفاعی تجاری مسکونی نابرابر نظامی اقتصادی مذهبی-سیاسی	باروی شهر مجموعاً ۱۳۲ برج داشت ارگ در گوشه غربی شهر یا دیوار دور شهر به طول ۴/۵ مایل، دارای ۵ دروازه بود. بازار خانه ثروتمندان یا دیوار بلند محصور شده و طبقه فقیر در آلودگی بوده اند فراولخه‌های متعدد، یادگان مشهد شامل ۳ فوج بوده است و هر کدام ۸۰۰ نفر ۶۵۰ دستگاه ابریشم بافی، ۳۲۰ دستگاه شال بافی، ۴۰۰ کارخانه فرش بافی و وجود ۱۴۴ صرافیه به علاوه بانک شاهنشاهی ایران، دستمزد کارگر معمولی یک قران، بنا ۲ قران و نجار ۳ قران بوده است. مجموع افراد وابسته به آستانه حدود ۲۰۰ نفر بوده‌اند که نقش عمده‌ای در سیاست مشهد داشته‌اند	کرزن (۱۳۳۲) جدلاول ۲۴۴-۲۱۱
۱۲۸۹ ش.	دفاعی مذهبی مذهبی-سیاسی تجاری	برج و بار و دروازه‌ها. حرم قدرت متولی باشی حرم تقریباً هم‌تراز با قدرت روحانیت و آگاهی حتی از قدرت والی ایالت خراسان نیز بیشتر بود. آستان قدس دارای یک باب زندان زیر نظر متولی باشی بوده است. نقشه شهر نامنظم، تنها معبر منظم شهر 'خیابان' بوده است بازار سرپوشیده در محله سرشور و بازارهای کوچکتر که معمولاً سرپوشیده و در سطح شهر پراکنده بودند.	فرهنگ جغرافیایی ایران تهیه شده توسط انگلیسیها (خادمیان بایبیز، ۱۳۳۱، ۱۰۶ تا ۹۰)
۱۲۸۹ ش.	مسکونی مذهبی دفاعی-نظامی سیاسی مسکونی	منزل گلی گود، دارای دیوارهای بلند، بناها ۲ طبقه و وجود طبقات اجتماعی ساکنین متول نظیر ترک‌ها دارای مساکنی بانمای آجری بودند. ۵۰ باب مسجد ارگ که جدای از محلات شهر بوده و والی خراسان در آن می‌زیسته است. در مقابل ارگ واقع در جنوب غربی شهر، یادگانهای نوبخانه وجود داشته است. بناهای جنرال کنسولی انگلستان در سمت شمال شرق میدان ارگ بوده است. اطراف ربابی وسیع به مساحت حدود ۵ هکتار احاطه کرده است. جنرال کنسولی روسیه باباغی کوچکتر در داخل شهر در محله چهارباغ واقع بوده است. اکثر اروپاییان ساکن در شهر مشهد در مجاورت ساختمانهای کنسولی سکونت داشته‌اند که تعداد آنها ۷۰ نفر گزارش شده است. اتباع روس شامل مسلمانان، قفقازی، یهودیها و از منتهای روس رقی بین ۱۰۰ تا ۸۰۰ نفر و اتباع انگلیسی شامل هندیهادر حدود ۱۰۰ نفر بودند. یهودیهای مشهد ۴۰۰ نفر بوده‌اند که در یک محیط مجزیه نام عیدگاه سکونت داشته‌اند و جدایی‌گزینی اجتماعی وجود داشته است. مساکن طبقه متوسط دو طبقه و طبقه پایین غیر بهداشتی، مخصوص خدمتکاران، آشپزخانه و انباری بوده‌است و ساکنان در طبقه بالا زندگی می‌کردند تراکم چند خانواده فقیر در یک واحد مسکونی و یادریک طبقه آلودگی محیط زیست محلات فقیرنشین	فرهنگ جغرافیایی ایران (توسط انگلیسیها) ترجمه (خادمیان، زمستان ۱۳۷۱، ۱۱۸ و ۱۱۹)

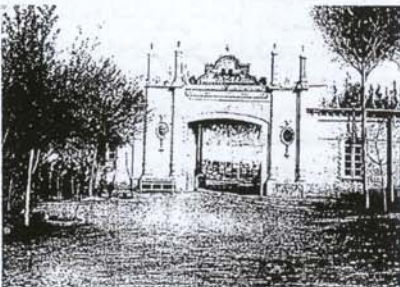
نقشه (۱): شهر مشهد در دوره صفویه تا قاجار



نگاره (۳): باروواستحکامات شهر مشهد ۱۲۷۸ هـ ش (۱۸۹۹ میلادی)



نگاره (۱): مشهد از جانب جنوب



نگاره (۴): دروازه گمرک مشهد



نگاره (۲): حرم امام رضا در مشهد

۲ - تحولات کالبدی مشهد از شروع دوره نوسازی تاکنون ۱-۲ - ناهمگونی محلات مشهد و نابرابری اجتماعی در قرن گذشته

نخستین آمارگیری مشهد در سال ۱۲۹۵ ه.ق صورت گرفته است. این آمارگیری از محله اعیان نشین سراب و ارگ که مجاور آن بوده با ذکر نام بزرگان شهر آغاز شده و در جهت خلاف حرکت عقربه‌های ساعت، یعنی از غرب به جنوب و شرق و شمال، به دیگر محلات رسیده است. تعداد جمعیت و مشاغل عمده سرپرستهای خانوار به تفکیک محلات شهر در جدول (۳ و ۴) مندرج گردیده است.

براساس آمار مندرج در جدول (۳) جمعیت در محلات مختلف شهر به صورت نامتعادلی توزیع شده بود و محله اعیان نشین سراب در حدود $\frac{1}{6}$ جمعیت شهر را به خود اختصاص می‌داد. در حالی که $\frac{5}{9}$ جمعیت در محلات قدیمی، کثیف و با بافت نامنظم زندگی می‌کردند. نقشه (۲) موقعیت مکانی محلات مورد نظر را نشان می‌دهد.

در جدول شماره (۴) چون پیشه‌وران هم جزء رعایا هستند تنها جمع رعایا و نوکران دولت و آستانه به علاوه مساوی تعداد کل صاحبان خانه‌هاست. مثلاً محله سراب که ۱۲۵۷ خانوار دارد، این رقم برابر است با

۳۲۴ نوکر دولت یا آستانه، ۹۳۳ رعیت که از رعایا تعداد ۵۴۷ نفر آنها پیشه‌ور و بقیه غیر آن هستند.

نسبت اغنیا و متمولین و فقرا و متوسط حالان هر محله و کل شهر در جدول (۵) آمده است. این جدول از نظر مقایسه محلات به لحاظ نابرابریهای اقتصادی و اجتماعی بسیار اهمیت دارد، ولی نمی‌تواند گویای نابرابریهای فضایی در این محلات باشد، زیرا بسیاری از متمولین هنوز در محلات قدیمی و در همان فضاهای سنتی زندگی می‌کردند. آنچه از جدول شماره (۵) استنتاج می‌شود این است که اقتضای متوسط اجتماعی در همه محلات شهر بالاترین درصدها را به خود اختصاص داده‌اند.

براساس جدول فوق بالاترین درصد اغنیا در محله نسبت به سایر اقتضای همان محله، به محله عیدگاه اختصاص دارد و کمترین درصد آن متعلق به محله بالاخیابان می‌باشد. همچنین بالاترین میزان فقرا نسبت به سایر اقتضای همان محله مربوط است به محله نوغان و در مقابل، کمترین میزان فقرا در محله بالاخیابان دیده می‌شود. در واقع قشر متوسط، اکثریت ساکنان این محله را تشکیل می‌دهد و بالاترین درصد قشر متوسط یعنی ۸۴/۳ درصد را داشته است.

جدول (۳): جمعیت محلات شهر مشهد در سال ۱۲۹۵ ه.ق (۱۲۵۷ ه.ش)

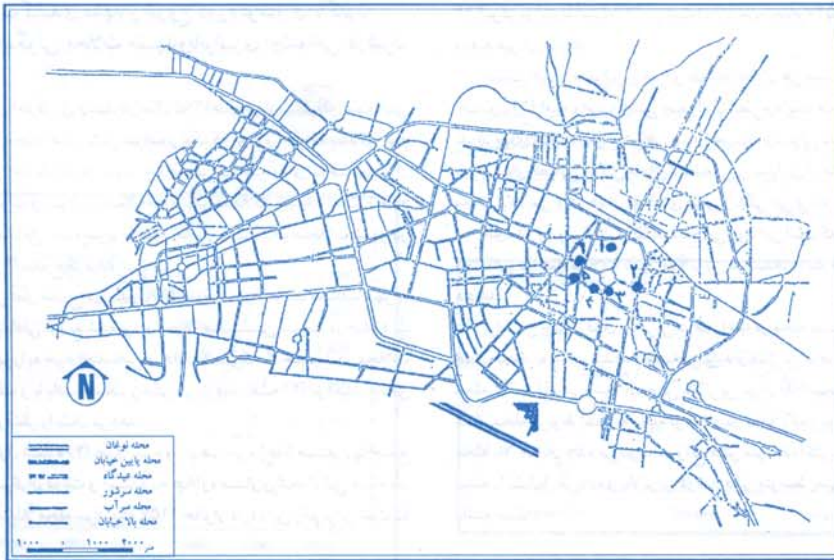
جمعیت	محلات	سراب	سرشور	عیدگاه	پایین‌خیابان	نوغان	بالاخیابان	جمع کل شهر
تعداد خانوار	۱۲۵۷	۱۱۱۹	۱۳۷۹	۱۵۸۵	۱۴۴۵	۸۸۱	۷۶۶۶	
جمعیت (نفر)	۹۸۴۸	۸۷۴۴	۱۰۲۷۵	۱۰۷۵۷	۹۹۹۶	۵۸۷۷	۵۷۲۸۷	

جدول (۴): تعداد خانوار و مشاغل عمده در محلات شهر مشهد در سال ۱۲۹۵ ه.ق

جمعیت	محلات	سراب	سرشور	عیدگاه	پایین‌خیابان	نوغان	بالاخیابان	جمع کل شهر
کل خانوار	۱۲۵۷	۱۱۱۹	۱۳۷۹	۱۵۸۵	۱۴۴۵	۸۸۱	۷۶۶۶	
نوکر دولت یا آستانه	۳۲۴	۲۹۵	۲۲۰	۱۶۵	۲۱۵	۱۲۷	۱۳۴۶	
رعیت	۹۳۳	۸۲۴	۱۱۵۹	۱۴۲۰	۱۲۲۷	۷۵۴	۶۳۱۷	
رعایای پیشه‌ور	۵۴۷	۶۶۲	۸۳۲	۱۱۲۹	۱۰۷۲	۵۳۹	۴۷۸۱	

جدول (۵): تعداد خانوارهای هر محله به تفکیک طبقه اجتماعی در سال ۱۲۹۵ ه.ق معادل ۱۲۵۷ ه.ش

شرح	محلات	سراب	سرشور	عیدگاه	پایین‌خیابان	نوغان	بالاخیابان	درصد	جمع کل درصد
اغنیا	۲۲۰	۱۷/۵	۱۹۰	۱۷	۲۳/۸	۱۷۷	۱۱/۲	۲۲۳	۱۵/۴
متوسطین	۸۷۰	۶۹/۲	۸۰۱	۷۱/۶	۹۰۶	۶۵/۷	۱۱۵۹	۷۳/۱	۹۹/۲
فقرا	۱۶۷	۱۳/۳	۱۲۸	۱۱/۴	۱۴۵	۱۰/۵	۲۴۹	۱۵/۷	۲۴/۹
جمع خانوار	۱۲۵۷	۱۰۰	۱۱۱۹	۱۰۰	۱۳۷۹	۱۰۰	۱۵۸۵	۱۰۰	۱۴۴۵



نقشه (۲): موقعیت محلات قدیمی مشهد

جدول (۶): توزیع فضایی خدمات و عناصر مهم شهری در میان محلات مشهد (۱۳۵۷ ه.ش)

جمع کل شهر	بالا خیابان	نوغان	پایین خیابان	عیدگاه	سرشور	سرآب	محلات	جمعیت
۷۶۶۶	۸۸۱	۱۴۴۵	۱۵۸۵	۱۳۷۹	۱۱۱۹	۱۲۵۷	جمعیت به خانوار	
۱۲	۱	۶	۱	۲	-	۲	مدرسه	
۹۴	۱۶	۱۷	۲۲	۱۶	۹	۱۴	مسجد	
۵۹	۳	۶	۹	۱۷	۱۰	۱۴	نکیه	
۴۹	۱	۱۴	۱۶	۹	۴	۵	کاروانسرا و تیمچه	
۴۹	۴	۸	۶	۷	۹	۱۵	حمام	
۵۱	۸	۸	۷	۸	۱۰	۱۰	آب انبار	
۱۳۷	۳	۱۸	۵۶	۲۸	۲۰	۱۲	کارخانه شعربافی	
۹۷	۳۲	۱۲	۵	۱۴	۱۳	۲۱	باغ	

بوده است و نابرابری در توزیع برخی عناصر شهری میان محلات منطقی به نظر می‌رسد. برای مثال بسیاری از کاروانها از ضلع شرقی و شمالی شهر وارد شهر می‌شدند و طبیعی است که تعداد کاروانسراها در محله پایین خیابان واقع در شرق و محله نوغان واقع در شمال زیادتر بوده باشد. جدول (۶) توزیع خدمات و عناصر مهم شهری را در میان محلات مختلف شهر مشهد در سال ۱۳۵۷ ه.ش نشان می‌دهد.

با توجه به ارقام مندرج در جدول شماره (۶) در برخی موارد میان

علیرغم همزیستی اقشار اجتماعی در محلات مختلف شهر در سال ۱۳۵۷ ه.ق معادل ۱۳۵۷ ه.ش توزیع فضایی عناصر مهم شهری و پراکنش مکانی خدمات شهری در سطح محلات ناهمگون و نامتوازن بوده است. به طوری که محله بالا خیابان که پایین‌ترین تعداد جمعیت را داشته است دارای بالاترین تعداد باغ و تعداد نسبتاً زیادی مسجد بود. یا محله سرشور که دارای اقشار غنی و متوسط نسبتاً زیادی بوده، در آن زمان فاقد مدرسه ذکر گردیده است. البته ساختار هر محله با کارکرد درون شهری و برون شهری آن مرتبط

الگوی زندگی است. البته مقطع تاریخی، چگونگی روابط تولیدی و نظام اقتصادی - اجتماعی در توزیع درآمد و بالمآل تشکیل اقشار گوناگون اجتماعی مؤثر می‌باشد. در شرایط مشهد به علت وجود مرفق مطهر امام رضاع) و وجود نوعی سرمایه داری بهره بری عقیدتی، (Ideological Rentcapitalism) علاوه بر ارکان حکومتی رسمی، یک نوع حکومت غیر رسمی نیز در فضای حرم مطهر و اراضی و مستغلات شهر و پیرامون آن وجود داشته است که در ایجاد تفاوت‌های فضایی میان محلات و مناطق شهر مشهد نقش بسیار مهمی ایفا می‌کرده است. به طوری که ساخت و سازهای درون شهر و نحوه مکان‌گزینی تأسیسات دولتی و برخی مشاغل ویژه مانند پالاه فروشیها، تئاترها و نظایر آنها در دوره قبل از نوسازی منوط به کسب مجوز از آستان قدس رضوی بوده است.

۲-۲ - تحولات کالبدی شهر مشهد در دوره پهلوی

گرچه در اواخر دوره قاجاریه تحولات کالبدی در شهر مشهد شروع شده بود و نمونه آن شکل‌گیری محله اداری و رسمی مشهد بود که فضایی نسبتاً اروپایی داشت، یکی دو ساختمان مستحکم، میدانی وسیع، یک پارک و چندین ساختمان کنسولی شکل، باکوچه‌های باریک و منازل محصور دیگر محلات شهر تعارض داشت.

باوجوداین در دوره پهلوی اول تحولات کالبدی این شهر تسریع گردید. رضاشاه اهتمام زیادی برای مدرن کردن مشهد مذبذول نمود و یک خیابان مدور عریض به دور ساختمانهای حرم کشید و چند خیابان دیگر از قسمتهای متراکم شهر عبور داد و بیشتر آنها را با خیابان مدور دور حرم مرتبط نمود. دیگر از اقدامات مفید رضاشاه اختصاص پاره‌ای از درآمد‌های آستانه به امور عام المنفعه بود. از جمله دستور داد که برای ساخت و نگهداری بیمارستانها و همچنین تأمین آب مصرفی شهر و تأسیسات فرهنگی قسمتی از عواید آستانه صرف شود. وی برای صنعتی کردن مشهد دستور داد یک کارخانه نساجی، یک کارخانه چرم‌سازی و کارخانه کبوجوت در مشهد دایر گردد. او یکی از شعب راه آهن را برای مشهد در نظر گرفت که بعد از وی به اتمام رسید. رضاشاه مانند شاه عباس میل داشت که مشهد و قم دو شهر زیارتی ایران باشند و مردم به جای خرج کردن پول در اماکن زیارتی خارج از کشور، داخل ایران خرج کنند.

بدین ترتیب در دوره پهلوی که نظم و آرامش در مشهد برقرار شد شهر روبه توسعه و آبادانی نهاد و سیمای شهر مشهد به کلی تغییر کرد. در اوایل سلطنت رضاشاه برج و باروی شهر حفظ شده بود. در این دوره ساختمانهای جدیدی درون شهر ساخته شد، و با احداث خیابانها زمینه گسترش شهر نیز فراهم گردید. کسانی که منازلشان در خیابان کشتی خراب شده بود و همچنین کسانی که به قصد سکونت دائم به مشهد می‌آمدند احتیاج به منازل جدیدی داشتند و در نتیجه شهر از مرکز به طرف بارو وسعت یافت. در واقع حیطه‌ها یا زمینه‌های سبزیکاری و باغبانی انگوری که درون باروی شهر بودند و قریب به ۵۰ درصد تمام وسعت شهر را شامل می‌شدند تبدیل به مناطق نوساز گردیدند.

کارکرد محله و تعداد مراکز خدماتی تناسبی به چشم نمی‌خورد. برای مثال اگر تعداد تکیه را در نظر بگیریم، تعداد تکیه‌ها در عیدگاه بیش از محله سراب بوده است. بنابراین تعداد زائر بیشتری را جذب می‌کرده است اما تعداد حمام آن کمتر از نیمی از تعداد حمامهای محله سراب بوده است. احتمالاً تفاوت‌های اجتماعی در محلات شهر عمدتاً ناشی از تفاوت‌های فرهنگی بوده است تا اقتصادی. بدین مفهوم که اقشار متوسط اما تحصیل کرده تمایل به جدایی‌گزینی با محلات قدیمی داشته‌اند. از جمله بالاترین تعداد کارکنان دولتی یا آستانه در محله سراب می‌زیستند و به رعایت بهداشت اهمیت زیادی می‌دادند.

وضعیت مسکن اقشار آسیب‌پذیر جامعه در سال ۱۲۸۹ ه.ش چنین توصیف شده است: "در محلات فقیرنشین ممکن است چندین خانواده در یک واحد مسکونی و یا فقط در زیرزمینی و یا در یک طبقه سکونت داشته باشند در چنین مواردی هم ممکن است که سطح مسکن خیلی پایین‌تر از سطح خیابان باشد که یک در دارد و هیچ پنجره‌ای در سطح دیوارها که بتوان آنها را بست و یا مسدود کرد و یا هیچ منفذ دیگری برای خروج دود آتش و یا دود زغال وجود ندارد. دو منزل مردم بی‌بضاعت برای زمانی طولانی چاههای توالت تخلیه نمی‌شود. بنابراین چاهها پر شده و فضولات اضافی در اطراف محل پخش و به این ترتیب شدیداً محیط را آلوده می‌کند. بنابراین افزایش تراکم خالص در فضاهای مسکونی یکی از نخستین پیامدهای نابرابر اجتماعی - اقتصادی در آن زمان بوده است. همچنین آلودگیهای زیست محیطی نیز اقشار آسیب‌پذیر را بیشتر تهدید می‌کرده و پیامد آن افزایش بیماری، ضعف و ناتوانی ساکنان چنین محلات فقیرنشین به شمار می‌رفته است.

جامعه شهری مشهد در سال ۱۲۸۹ ه.ش یعنی ۹۰ سال قبل را می‌توان از نظر اقتصادی - اجتماعی و سیاسی به چهار قشر زیر تقسیم کرد که هر کدام فضای سکونتی و امکانات و تأسیسات شهری خاص خود را داشته‌اند:

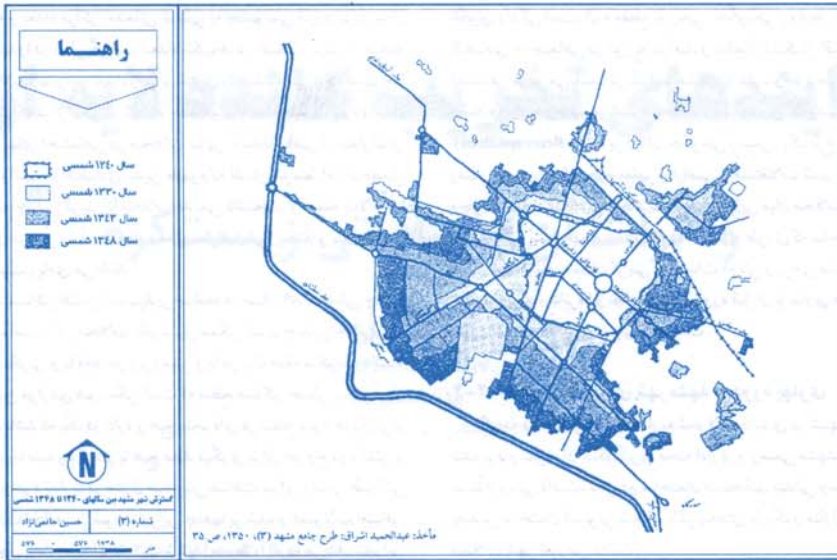
۱- قشر مرفه که شامل حاکم و اطرافیاناش بوده و متولی باشی حرم و وابستگان عالی رتبه آستان قدس را نیز دربر می‌گرفته است. منزلت اجتماعی گروه نخست ناشی از جایگاه سیاسی و قدرت نظامی آنها بوده و منزلت گروه دوم ریشه در جایگاه مذهبی و قدرت مالی آنها داشته است: تاجار و صرافان نیز در این قشر قرارداشتند.

۲- قشر فقیر که فاقد منزلتهای اجتماعی و پایگاههای مناسب اقتصادی بوده‌اند و فضاهای محقرانه‌ای را اشغال می‌کردند.

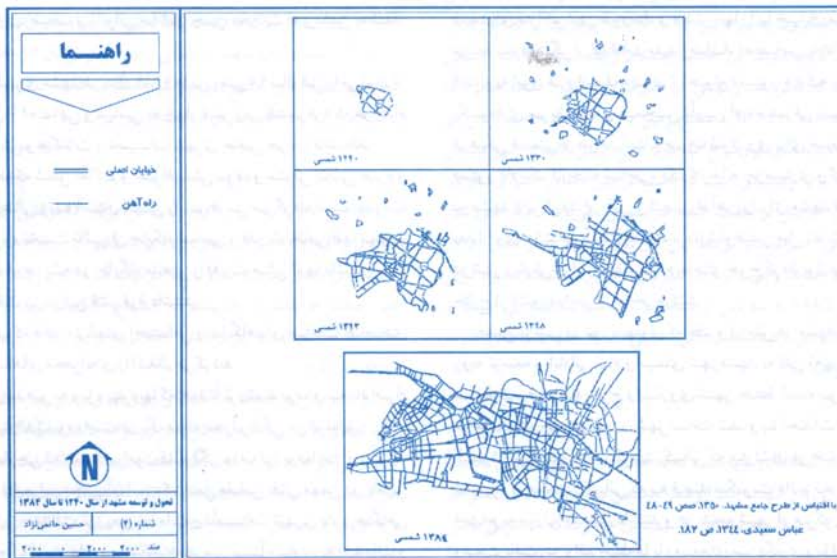
۳- اقلیتهای مذهبی به ویژه یهودیها که عمدتاً ثروتمند بوده و تعداد افراد فقیر آنها بسیار اندک بوده است در یک محله مجزا زندگی می‌کرده‌اند.

۴- اقلیت خارجی که عمدتاً پیرامون کنسولگریها ساکن بوده‌اند.

یکی از نتایج این بخش آن است که عامل مقیاس نقش مهمی در تأمین عدالت فضایی - عدالت توزیعی خدمات و تأسیسات شهری دارد. هنگامی که شهر کوچک است علاوه بر امکان دسترسی نسبتاً مساوی به خدمات و امکانات شهری، فضای کوچکتر با جمعیت کمتر روابط و مناسبات ساده‌تری را میسر می‌سازد که یکی از پیامدهای آن تشابه میزان درآمد و



نقشه (۳): رشد و گسترش شهر مشهد بین سالهای ۱۲۴۰ تا ۱۳۴۸ ه. ش



نقشه (۴): تحول و توسعه شهر مشهد از سال ۱۲۴۰ تاکنون (۱۳۸۴)

منابع

- ۱- اشراق، عبدالحمید، طرح جامع مشهد، وزارت مسکن و شهرسازی، ۱۳۵۰.
- ۲- اعتماد السلطنه، صنیع الدوله، محمدحسن خان، مطلع الشمس، تاریخ ارض اقدس و مشهد مقدس در تاریخ و جغرافیای مشروح بلاد و اماکن خراسان، با مقدمه و فهرس و اهتمام تیمور پیران لیموده، جلد اول و دوم، انتشارات فرهنگساز، زمستان ۱۳۶۲.
- ۳- الیس، سی، ایچ، دخالت نظامی بریتانیا در شمال خراسان (۱۹۱۹-۱۹۱۸)، ترجمه کاوه بیات، مؤسسه مطالعات و تحقیقات فرهنگی (پژوهشگاه) تهران، ۱۳۷۲.
- ۴- بارنز، الکس، سفرنامه بارنز، ترجمه حسن سلطانی فر، بنیاد پژوهشهای اسلامی، آستان قدس رضوی، مشهد، ۱۳۶۶.
- ۵- بقیعی، غلامحسین، مزار میر مراد، نمایی از مشهد قدیم، انتشارات گوتتبرگ، تهران، چاپ اول ۱۳۷۳.
- ۶- پیش، تقی، جغرافیای محله‌های مشهد، مجله دانشکده ادبیات مشهد، سال سیزدهم، شماره دوم، شماره مسلسل ۵۰، تابستان ۱۳۵۶.
- ۷- حافظ ابرو، شهاب‌الدین عبدالله خوانی، جغرافیای تاریخی خراسان در تاریخ حافظ ابرو، تصحیح غلامرضا وهرام، انتشارات اطلاعات، تهران ۱۳۷۰.
- ۸- خادمیان، کاظم (مترجم)، مشهد، فصلنامه تحقیقات جغرافیایی، شماره ۲۷، زمستان ۱۳۷۱.
- ۹- دالمانی، هانزی رنه، سفرنامه از خراسان تا بختیاری، جلد ۲، ترجمه غلامرضا سمیعی، نشر طاووس، تهران، ۱۳۷۸.
- ۱۰- سعیدی رضوانی، عباس، جغرافیای شهری، شهر مشهد، مجله دانشکده ادبیات و علوم انسانی مشهد، سال اول، شماره‌های ۲ و ۳، بهار ۱۳۴۴.
- ۱۱- سلطان زاده، حسین، فضا‌های شهری در بافت‌های تاریخی ایران، دکتر پژوهش‌های فرهنگی با همکاری شهرداری تهران، ۱۳۷۰.
- ۱۲- سمیعی، غلامرضا، سفرنامه از خراسان تا بختیاری (هانزی رنه دالمانی)، جلد دوم، نشر طاووس، تهران، ۱۳۷۸.
- ۱۳- سیدی، مهدی، تاریخ شهر مشهد، از آغاز تا مشروطیت، انتشارات جامی، مشهد، ۱۳۷۸.
- ۱۴- شرکت سهامی کتاب‌های جیبی، دایره المعارف فارسی، جلد ۲، بخش ۲ (م-ی)، تهران، ۱۳۷۴.
- ۱۵- کرزن، جرج، ایران و قضیه ایران، جلد اول، ترجمه غلامعلی وحیدمازندرانی، شرکت انتشارات علمی و فرهنگی، تهران، چاپ چهارم، ۱۳۷۳.
- ۱۶- لاکهارت، لورنس، مشهد، ترجمه عباس سعیدی رضوانی، مجله دانشکده ادبیات مشهد، سال دوم، شماره‌های ۲ و ۳ شماره پیاپی ۷، تابستان و پاییز ۱۳۴۵.
- ۱۷- لسترینج، جگ، جغرافیای تاریخی سرزمین‌های خلافت شرقی، ترجمه محمود عرفان، شرکت انتشارات علمی و فرهنگی، تهران، چاپ سوم، ۱۳۶۷.
- ۱۸- مک گرگور، اس ام، شرح سفری به ایالت خراسان، جلد اول، ترجمه مجید مهدی زاده، انتشارات آستان قدس رضوی، مشهد، ۱۳۶۶.
- ۱۹- هدایت، رضاقلی خان، تاریخ روضه الصفای ناصری، جلد ۱۰، کتابفروشی مرکزی و خیام، تهران، ۱۳۴۹.

شهر بیشتر به سوی جنوب غربی و غرب که از سایر نواحی مرتفعتر و هوای بهتر و آب فراوانتری داشت گسترش یافت. به همین جهت باروی این قسمت زود ناپدید گردید ولی باروی شمال و مشرق شهر تا حدود ۱۳۲۰ و چند سال بعد از آن دست نخورده و معتد بر سر با بوده. و حتی بخشهایی از آن تا حدود ۱۳۴۵ در خیابان دریا دل- کاشانی فعلی - باقی مانده بود. نقشه‌های (۴۰۳) رشد و گسترش شهر مشهد بین سالهای ۱۲۴۰ تا ۱۳۴۸ ه.ش و تاکنون را نشان می‌دهند.

همزمان با ایجاد نهادهای تازه و تأسیس و احداث فضاهای اداری در محله ارگ، خیابان پهلوی سابق آسفالت گردید. بناهای مسکونی چند طبقه در این محله ساخته شد و کم کم به گردشگاه متجددین و اقلیت‌های مذهبی مبدل گردید.

فروشگاهها و اماکن این خیابان بیشتر به نمایندگی کمپانی‌های خارجی، ماشین آلات، و وسایل برقی، لوازم آرایشی، خیاطیهای زنانه، کفشیهای مدرن، داروخانه، کافه رستورانها، مهمانخانه، تئاتر و سینما، مطب پزشکان و بیمارستان متصصر به اختصاص یافت که با سایر نقاط شهر هیچ نوع شباهتی نداشت.

در دوره محمدرضا شاه، محلات نوساز و جدیدی در مشهد احداث گردید و به علت رواج استفاده از اتومبیل روستاهای نسبتاً دوری از حرم، مانند تقی آباد، الوندش، احمدآباد، سعدآباد، آبکوه و غیره به فضای مسکونی شهر پیوستند، و تبدیل به محلات شهری شدند. با گسترش کالبدی شهر که ناشی از تحولات اقتصادی و تغییر در روابط تولیدی و الگوی توزیع درآمد بود، کم نوعی جدایی گزینی اقشار مرفه از سایر پیکره شهری آغاز گردید.

در این دوره اقدامات دیگری نیز صورت گرفت که سیمای شهر را دگرگون ساخت؛ از جمله تأسیس دانشگاه و مؤسسات فرهنگی، کتابخانه‌ها، تأمین آب لوله کشی شهر، تأسیس بیمارستانها، درمانگاهها، پرورشگاهها و آسایشگاه مسلولین و معلولین، ساختمان ایستگاه راه آهن، استقرار ایستگاه رادیو و تلویزیون، تأسیس فرودگاه، ایجاد میدانها، بلوارها و خیابانهای جدید و آسفالت شده، ساختمانهای جدید، باشگاهها، گردشگاهها، پارکها، هتلهای متعدد.

استقرار تأسیسات و امکانات جدید شهری در مناطق مطلوب باعث افزایش ارزش زمین آن مناطق می‌گردید و عمدتاً اقشار مرفه و ثروتمند توانایی پرداخت آن را داشتند تا از مزایای تأسیسات و امکانات جدید بهره‌مند شوند. بنابراین مکان گزینی مراکز تسهیلاتی جدید جهات توسعه جدید و مدرن را برای استقرار اقشار مرفه دیکته می‌کرد. به بیان دیگر مکان یابی تأسیسات و تسهیلات تنها برای خدمات رسانی به اقشار مرفه نبوده است بلکه مطلوبیتهای محیطی (ارتفاع بیشتر، خرده اقلیم مناسبتر، آب گوارتر، چشم انداز مطلوبتر و...) در استقرار چنین مراکز تسهیلاتی به طور مستقل نقش عمده‌ای ایفا می‌کرده است. به هر ترتیب، نتیجه فرقی نداشته است، امکانات بیشتر یا رعایت تقدم یا تأخر زمانی در مجاورت اقشار مرفه قرار می‌گرفتند.