



## تحلیلی پیرامون

# مدیریت چرای دامها و آبخیزداری

## در قلمرو نیمه کوچ نشینان اسالم تالش<sup>(۱)</sup>

دکتر نصرالله مولانی هاشجین

استادیار گروه جغرافیا - دانشگاه آزاد اسلامی

### چکیده

نظام دامداری کوچ نشینان ایران یکی از کهن ترین و مهم ترین شیوه های پرورش دام کشور بوده است از ویژگیهای اساسی این نظام انکای اصلی آن به مراتع طبیعی است به طوری که دام به صورت طبیعی و در قلمرو ایل و با استفاده از مراتع بیلاقی، میان بند و قشلاقی تغذیه می شود. تغییر در اکوسیستم مرتعی در نتیجه چرای انواع دام امری اجتناب ناپذیر است که اگر این تغییر با نظارت و کنترل صورت نگیرد موجب فرسایش خاک، کاهش مداوم پوشش سطح زمین از گیاهان مرتعی، به خطر افتادن محیط طبیعی و نیز حیات کوچ نشینان می گردد. مدیریت چرا به دنبال دخالت در تغییرات مذکور از طریق کنترل شدت و زمان چرا بوده است تا از این طریق به حداکثر بازدهی تولید با دستیابی به انبوهی و ترکیب گیاهی، به حداقل رساندن تخریب محیط و نیز سودآوری برای دامداران دست یافت.

با عنایت به اهمیت چرای طبیعی دامها در مراتع از یک طرف و لزوم حفظ محیط طبیعی و آبخیزداری از طرف دیگر و با هدف توجه به مدیریت چرای دامها در آبخیزداری در این مقاله بر اساس روش تحقیق توصیفی و با بهره گیری از شیوه اسنادی و کتابخانه ای و نیز مطالعات میدانی در قالب مشاهده و تحلیل پرسشنامه به بررسی تحلیلی مدیریت چرای دامها و آبخیزداری پرداخته شده است.

### مقدمه

اغلب مراتع مورد استفاده نیمه کوچ نشینان آن دسته از اراضی را شامل می شود که گیاهان آن به طور طبیعی رشد کرده و مورد چرای دامها قرار می گیرند و این مراتع به عنوان بخشی از سرزمین نیمه کوچ نشینان محسوب می شود. حقیقت این است که سطح وسیعی از مراتع کشور تخریب شده است.

محدوده مورد مطالعه از طریق مطالعات میدانی بوده است به طوری که از ۸۴ پرسشنامه خسانوارهایی که در کوچ به سر می‌برند، ۳۶ پرسشنامه استقرارگاههای میان بند و بیلاق با جمعیت موسمی و ۱۲۰ پرسشنامه امکان سنجی تثبیت جمعیت و تحول شیوه معیشت استفاده شده است.

## ۲- مشخصات ناحیه مورد مطالعه

ناحیه مورد مطالعه بخش اسلام شهرستان تالش در غرب استان گیلان را در بر می‌گیرد. بر اساس آمار سال ۱۳۷۸، این بخش با ۴۷۳/۲ کیلومتر مربع مساحت، ۳/۲۲ درصد از مساحت کل استان گیلان را در بر گرفته و از سه دهستان، ۷۲ آبادی دارای سکنه و ۷ آبادی خالی از سکنه<sup>(۲)</sup> (بر اساس مطالعات میدانی ۶۳ نقطه روستایی و ۲۸ استقرارگاه میان بند و بیلاقی) تشکیل یافته است.

محدوده مورد مطالعه از یک قسمت ساحلی - جلگه‌ای یا سکونگاههای روستایی و بر خوردار از جمعیت قابل توجه که بخشی از آن به عنوان قلمرو نیمه کوچ نشینان ناحیه محسوب می‌شود و یک قسمت کوهپایه‌ای - کوهستانی در غرب آن با جمعیت پراکنده و اندک و اغلب به عنوان قلمرو میان بند و بیلاق نیمه کوچ نشینان به شمار می‌رود تشکیل یافته است.

ساکنان ۸۰/۱۶ درصد آبادی‌های بخش اسلام در کوچ شرکت می‌کنند که در کل ۱۳۶۸ خانوار و ۷۲۴۲ نفر جمعیت (۲۰/۵ درصد) بخش را در بر می‌گیرد. در مجموع تعداد ۳۱۳ خانوار و ۱۶۹۹ نفر جمعیت صرفاً با هدف دامداری در کوچ به سر می‌برند.

## ۴- وسعت و مالکیت مراتع

### ۱-۳- وسعت مراتع

کل مساحت مراتع بیلاقی که در طرح مرتع داری قرار گرفته ۶۱۳۰ هکتار را در بر می‌گیرد که بین ۶۵ تا ۹۸۰ درصد اراضی از پوشش گیاهی بر خور دارند که از نظر تقسیم بندی مراتع بر اساس چرای دام، مرغوبیت و تولید علوفه<sup>(۳)</sup> جزء مراتع خوب یا درجه دو تا مراتع عالی یا درجه یک منظور می‌شوند زمان بهره برداری از مراتع بخش به طور متوسط از اوایل خردادماه تا اوایل مهرماه هر سال است.

## مالکیت مراتع

### الف - مراتع اختصاصی

این مراتع عمدتاً در محدوده قشلاقی واقع شده‌اند و شامل قطعه‌هایی مشخص و اغلب محصور شده به وسیله شاخ و برگ درختان است و هر یک از این مراتع به یک خانواده دامدار اختصاص دارد و مالکیت آنها به وسیله قبایله و بنیاد نام ثابت می‌گردد.

### ب - مراتع جمعی و مشترک

این مراتع به نام شخص یا اشخاص قبیله نشده و شیوه استفاده از آن به



نقشه (۱): جایگاه بخش اسلام در تقسیمات اداری کشور

بخشی از این تخریب مربوط به دام و مدیریت آن توسط کوچ نشینان در قلمرو ایلی به ویژه محدوده بیلاق می‌باشد به طوری که چرای مفرط مراتع، کاهش اندازه تاج، تعداد گیاهان و لاشیرگ گیاهی، کوبیدگی خاک به ویژه در خاکهای سنگین و تعداد زیاد انواع دام به نسبت ظرفیت محدود مراتع و نظایر آن علاوه بر افزایش مشکلات کوچ نشینان در تأمین علوفه مورد نیاز دامها موجب فرسایش خاک نیز می‌گردد.

## طرح تحقیق

### ۱-۱- بیان مسئله

محدودیت مراتع و تخریب آنها به جهت عدم تعادل بین دام و مرتع - محدودیت مراتع میان بند نیمه کوچ نشینان به علت حضور کوه نشینان روستایی و نیز شهر نشینان و اشغال فیزیکی بخش قابل توجهی از قلمرو به منظور گذران اوقات فراغت و فرار از گرمای جلگه در فصل گرم سال - فرسایش خاک به علت حضور زیاد دام و محدودیت ظرفیت میان مراتع - عدم اعمال مدیریت مناسب در بهره برداری از مراتع میان بند و بیلاق

### ۲-۱- اهداف تحقیق

- حفظ محیط طبیعی پراکنش جغرافیایی نیمه کوچ نشینان
- جلوگیری از تخریب مراتع و فرسایش خاک
- کمک به رشد و توسعه دامداری از طریق آبخیز داری
- ایجاد تعادل بین دام و مرتع در قلمرو ایلی

### ۳-۱- روش تحقیق

در تحقیق حاضر دو شیوه مورد استفاده قرار گرفته است در قسمت اول به روش اسنادی و کتابخانه‌ای و در قسمت دوم برای شناخت دقیق‌تر



عکس (۲): استقرارگاه میان بند متش و اشغال فضایی مراتع و تخریب جنگلها از طریق ساخت مکان مسکونی و زمین کشاورزی



عکس (۱): تخریب مراتع و جنگلها در استقرارگاه میان بند گرسنه در مسیر جاده ارتباطی اسالم - خلخال

#### ۵- اشکال دامداری

##### ۵-۱- شیوه بهره برداری ثابت (دامداری ثابت)

این شیوه عمدتاً در قسمت جلگه‌ای در محدوده سکونتگاههای دائمی صورت می‌گیرد که روستاییان با بهره برداری از مراتع پیرامون محل سکونت خود و پوشش گیاهی داخل جنگلهای پراکنده و نیز مراتع مصنوعی تعدادی دام را به شیوه سنتی نگهداری می‌کنند. این شیوه بهره برداری در دهستانهای خاله سرا، اسالم و شرق دهستان خرگیل ملاحظه می‌شود.

##### ۵-۲- شیوه بهره برداری متحرک (دامداری متحرک)

در این شیوه بهره برداران از دو منطقه برای تغلیف دام‌های خود استفاده می‌کنند در اغلب سکونتگاههای روستایی بخش اسالم کشاورزان دامدار پس از کاشت برنج به دلیل نبود فضا برای تغلیف دام خود، جهت استفاده از مراتع مناسب میان بند کوچک خود را آغاز می‌کنند و در فصل سرد سال نیز از زمینهای برداشت شده (محصول برنج) استفاده می‌کنند.

##### ۵-۳- شیوه بهره برداری متحرک (دامداری متحرک)

در این شیوه بهره برداران با جابجایی طبق برنامه از چند محدوده مرتعی در داخل جنگل و خارج از آن متناسب با رویش گیاهان مرتعی بهره‌مند می‌شوند که در این بررسی با عنوان نیمه کوچ نشینان مورد توجه هستند.

در این شیوه محدوده قشلاق و میان بند در محدوده جنگل و محدوده بیلاق و بخش غربی میان بند در خارج از جنگل قرار گرفته است نوع دامی که در این شیوه نگهداری می‌شود اغلب دام کوچک یعنی گوسفند، بره، بز و بزغاله بوده و در کنار آن تعداد اندکی دام بزرگ و دام بارکش و سواری نگهداری می‌شود که اولین بررسی با عنوان نیمه کوچ نشینان مورد توجه هستند.

صورت گروهی در قالب تیره و طایفه‌ای است و قلمرو هر کدام به صورت ضمنی و با استفاده از نشانه‌های طبیعی مشخص و از هم تمیز داده می‌شود. در وضعیت کنونی نیمه کوچ نشینان از مراتع قشلاقی، میان بند و بیلاق استفاده می‌کنند ولی بر استفاده از مراتع بیلاقی با اجرای طرحهای مرتع داری که از سوی سازمان جنگل‌ها و مراتع و منابع طبیعی استان گیلان به اجرا در می‌آید.

از طریق تفکیک محدوده‌های بیلاقی و صدور شناسنامه مرتع به نیمه کوچ نشینان پروانه چرا در بیلاق داده می‌شود تا از این طریق از مراتع بیلاقی استفاده می‌نمایند.

#### ۴- ظرفیت مراتع

با توجه به کیفیت مراتع که از نوع عالی تا خوب بوده ظرفیت چرای ۲۴۵۴۱ واحد دامی را داراست که بر اساس آمارهای رسمی تعداد ۹۲۲۳ واحد دامی مازاد بر ظرفیت مراتع است که ۲۷/۳۲ درصد از دامهای نیمه کوچ نشینان را شامل می‌شود و در صورت لحاظ دامدارانی که به صورت غیرمجاز و خارج از چارچوب تعیین شده (بدون پروانه چرا) از این مراتع استفاده می‌کنند درصد مازاد بر ظرفیت مراتع به ۱۰۰٪ می‌رسد.

در وضعیت کنونی چرای مفرط که ناشی از تراکم زیاد دام در مراتع است و نیز چرای زود هنگام مراتع میان بند و بیلاق قبل از رشد کافی علفهای موجود موجب تخریب مراتع و در نهایت ضعف بنیه اقتصادی نیمه کوچ نشینان می‌شود. در اوایل فصل بهار چرای زودرس منجر به کنده شدن علف‌های نازک از خاک، کوبیده شدن زمین، کاهش نفوذپذیری آب و از بین بردن قدرت سبز شدن مجدد می‌شود که در فرسایش و تخریب مراتع بسیار مؤثر باشند.

جدول (۱): توزیع انواع دام کوچک و بزرگ در بخش اسالم (رأس) ۱۳۷۸

شرح بزرگ	گوسفند و بره	یز و بزغاله	کل دامهای کوچک	گاو و گوساله	گاو میش	کل	اسب و قاطر یا	الاغ و کل دامهای	جمع کل
تعداد	۵۸۰۰۰	۲۷۰۰۰	۶۰۷۰۰	۱۶۵۰۰	۴۵۰	۱۶۹۵۰	۵۲۰	۳۰	۷۸۲۹۰
درصد	۷۴/۰۸	۳/۴۵	۷۷/۵۳	۲۱/۰۸	۰/۵۷	۲۱/۶۵	۰/۶۶	۰/۱۲	۱۰۰

\* مأخذ - اداره دامپزشکی شهرستان تالش - ۱۳۷۸

## ۶- تعداد، توزیع و ترکیب دامها

### ۱-۶- تعداد دام

بررسی‌ها نشان می‌دهند که نسبت تعداد دامها به تعداد ساکنان در ارتفاعات (ساکنان قشلاقی کوهپایه‌ای و میان بلند) خیلی بیشتر از ساکنان قسمت جلگه‌ای بخش است.

بررسی توزیع دامها در بین خانوارهای نیمه کوچ نشین بر حسب واحد دامی نشان می‌دهد که نیمه کوچ نشینانی که از بیلاق غرب استفاده می‌کنند از حداقل ۱۵ واحد دائمی تا حداکثر ۴۵۸ واحد دامی دارا هستند که متوسط هر خانوار ۷۷ رأس و ۱۰۲/۶ واحد بومی بوده است.

از مجموع دامهای بخش حدود ۸۹/۲ درصد متعلق به واحدهای دامدار متحرک، ۷ درصد متعلق به واحدهای دامداری نیمه متحرک و ۳/۸ درصد بقیه متعلق به دامداری ساکن هستند به عبارتی ۹۶/۲ درصد دامهای بخش در قالب نیمه کوچ نشینان و کوه نشینان مورد توجه هستند. (۴)

### ۲-۶- توزیع انواع دامها

نگهداری و پرورش گوسفند و بره و بز و بزغاله به غیر از باریکه جلگه‌ای در سراسر بخش به ویژه دهستان کوهستانی خرچگیل رواج دارد که این نوعی انطباق دام با شرایط محیطی را نشان می‌دهد که گاو، گوساله، دامهای بارکش و سواری نیز در سراسر بخش به ویژه در قسمت جلگه‌ای و تا حدودی میان بند نگهداری می‌شود.

### ۳-۶- ترکیب دامها

دامهایی که نیمه کوچ نشینان اسالم از آنها بهره برداری می‌کنند عبارتند از: گوسفند، یز، گاو، گاو میش، اسب، قاطر و علاوه بر این هر خانوار نیز از یک یا چند سگ محافظ نگهداری می‌کند.

## ۷- رابطه بین دام و مراتع

با قبول رقم ۶۱۳۰ هکتار برای مساحت مراتع نیمه کوچ نشینان که تقریباً منطبق با قلمرو بیلاقی آنها است با فرض اینکه هر هکتار و مراتع توانایی تغلیف ۲ واحد را داشته باشد و اگر عرصه‌های جنگلی که با پوشش گیاهی سطح زمین در فصول بهار و پاییز و زمستان مورد استفاده قرار می‌گیرد ۱۵۳۲۵ هکتار باشد کل مراتع نیمه کوچ نشینان توانایی تغلیف ۳۰۶۵۰ واحد دامی را دارد.

باتوجه به تعداد دامها در مراتع بیلاقی نیمه کوچ نشینان اسالم ۲۷/۳۱ درصد دامها مازاد بر ظرفیت مراتع است به غیر از مراتع بیلاقی تکره خونی



عکس (۴): اشغال فضایی میان بند چهار سو (چارکسو) توسط نیمه کوچ نشینان و فشار بر مراتع از طریق استقرار کوه نشینان در فصل گرم سال

عکس (۳): تخریب مواقع از طریق محدودیت زمانی و مکانی در شیوه موجود کوچ نشینی که شیر و فرآورده‌های نسبی موجب آن می‌شود.



عکس (۶): نمایی از شیردوشی در استقرارگاه زنه اسالم و اشغال بخشی از آن برای کشت سیب زمینی



عکس (۵): تخریب جنگلها توسط قبیله کوچ نشینان و کوه نشینان جهت تأمین سوخت مورد نیاز و ساخت مسکن

نزدیک به ۹۴٪ خانوارها برای رهایی و کاهش مشکلات نیمه کوچندگان با استقرار در یک مکان مناسب به ویژه اعضای خانوار موافق و تنها ۲٪ با آن مخالفند.

#### ۹- مدیریت چرا و اثرات آن در محدوده استقرار نیمه کوچ نشینان

تغییر پوشش گیاهی به خودی خود نشان دهنده به هم خوردن تعادل اکوسیستم نیست ولی اگر شدت بهره برداری از پوشش گیاهی به تخریب خاک منجر گردد دیگر نمی توان انتظار داشت که تعادل اکوسیستم در همان مرحله کلیماکس<sup>(۶)</sup> قبلی پس از حذف فشار به وجود آید.<sup>(۷)</sup>

چرای دام بخشی از تکامل مرتع است بدین لحاظ مرتع و چرا با یکدیگر عجین شده اند و مرتع می بایست توسط دام چرا شود و چرا نیز در واقعیت امر یک نوع هرس طبیعی است ولی ارتباط بین مرتع و چرا لازم است در حالتی باشد که تعادل لازم برقرار شود زیرا چرای مفرط موجب می شود که بر اثر رفت و برگشت مکرر دام در سطح مرتع اشکال لوزی شکل به وجود آید که این امر موجب تخریب پوشش گیاهی، خاک و به خطر افتادن آبخیزها شود.

با توجه به جدول (۳) ملاحظه می شود که بین تعداد واحد دامی و ظرفیت مراتع در دوره چرا تعادلی حاکم نیست اگر چه در طرح های مذکور در قالب مدیریت چرا حاکم شود و نیمه کوچ نشینان تنها به تعداد دامهای در نظر گرفته که مجاز به بهره برداری از مراتع می باشند اقدام نمایند ولی بیش از نیمی از دامها (واحد دامی) مازاد بر طبیعت مراتع می باشد که این عامل در کنار دام آن دسته از نیمه کوچ نشینانی که به هر دلیل موفق به اخذ پروانه چرا در زمان مقرر نگردیدند و هر ساله دامهای خود را (دامهای کوچک) در

در حوزه ناو که بین دام و مرتع دام و مرتع تعادل برقرار است در بقیه مراتع بخش دام مازاد بر ظرفیت مراتع وجود دارد.

به طوری که از ۹/۵ درصد از مراتع بین تا ۴۷/۴۲ درصد از مراتع کرمان در نوسان است. مراتع آتش خونی، کیاره، گلنخ خونی - لک، باجرونی، الله ده تندره و ناو در دامنه مازاد بر ظرفیت مرتع فوق قرار دارند.

بر اساس جدول (۳) شدت دام گذاری در محدوده بیلاقی بین ۱/۶۳ واحد دامی در هر هکتار در دوره چرا تا ۲/۳۴ واحد دامی در نوسان است و نرخ دام گذاری نیز ۲ واحد دامی در هکتار می باشد که چهار محدوده بیلاقی کمتر از دام گذاری و سه محدوده بیلاقی دیگر بیش از نرخ دام گذاری است.

#### ۸- امکان سنجی تحول شیوه دامداری سنتی<sup>(۵)</sup>

با توجه به دیدگاههای موجود در زمینه کوچ نشینان و با بهره گیری از دیدگاه راهبردی تحول شیوه موجود کوچ نشینی به امکان سنجی و چگونگی آن در ناحیه مورد مطالعه پرداخته شده است در الگوی پیشنهادی قلمرو و ایلی قشلاق تماماً حذف می شود و به جای استقرار خانوار در قشلاق پیشنهاد استقرار آنان در محدوده میان بند مورد نظر است به این ترتیب که آنان در سکونتگاههایی دائمی و برخوردار از خدمات زیربنایی و روبنایی که باید تجهیز شوند سکونت برگزینند و دامها توسط صاحبان دام، یا چوپان و یا هر دو بر حسب وضعیت خانوارها از مراتع میان بند و بیلاقی استفاده نمایند و تنها در فصل سرد سال به جای حرکت به قشلاق در سکونتگاههای دائمی از طریق تعلیف دستی نگهداری شوند.

یعنی در زمستان نیمه کوچ نشینان نگهداری دام هایشان شبیه روستاییان دامدار و در بهار و تابستان یعنی تا پایان استقرار در بیلاقی از مراتع طبیعی بهره مند شوند.



بیشتر از آمارهای ارائه شده می‌گردد و موجب فشار دامها بر مراتع و تخریب آنها و نهایتاً تخریب آبخیزها شده و می‌شود.

مقابل پرداخت هزینه‌ای به صاحبان دامهایی که دارای پروانه هستند و یا چوپان آنها واگذار می‌نمایند که با احتساب هر دو تعداد واحد دامی بسیار

### جدول شماره ۲ - تعداد انواع دام بخش اسالم به واحد دامی: ۱۳۷۸

شرح	گوسفند	بز و بزغاله	گاو و گوساله	گاو میش و بچه گاو میش	اسب و کوه اسب	الاغ و کره الاغ	قاطر یا استر	جمع
تعداد دام (راس)	۵۸۰۰۰	۲۷۰۰	۱۶۵۰۰	۴۵۰	۵۲۰	۳۰	۹۰	۷۸۲۹۰
درصد دام	۷۴/۰۸	۳/۴۵	۲۱٪	۰/۵۷	۰/۶۶	۰/۰۴	-/۱۲	۱۰۰
واحد دامداری	۱	۰/۷	۴	۴	۵	۵	۵	-
یک راس دام								
تعداد کل دام به واحد دامی	۵۸۰۰۰	۱۸۹۰	۶۶۰۰۰	۱۸۰۰	۲۶۰۰	۱۵۰	۴۵۰	۱۳۰۸۹۰

• مأخذ - استخراج از اداره دامپزشکی شهرستان تالش - ۱۳۷۸

### جدول شماره ۳ - ظرفیت مراتع بیلابقی بخش اسالم در دوره چرا به تفکیک طرح‌های مرتعی داری

ردیف	نام مراتع	مساحت هکتار	ظرفیت مرتع در دوره چرا		مدت زمان بهره‌برداری به ماه	تعداد واحد دامی در طول دوره	حد اقل و حداکثر ارتفاع به متر	تعداد دام مازاد بر ظرفیت مرتع به واحد دامی
			واحد دامی در هر هکتار	تعداد واحد دامی در طول دوره چرا				
۱	ناو	۱۵۶۰	۱/۷۷	۲۷۶۰	۴	۴۰۲۰	۱۶۵۰ - ۲۲۰۰	+۱۲۶۰
۲	باجه ونی	۳۸۶	۲/۰۲	۸۷۰	۴	۲۳۱۱	۱۷۰۰ - ۲۵۰۰	+۱۵۳۱
۳	آتش خونی	۳۶۰	۱/۸	۶۴۹	۴	۲۰۵۶	۱۸۵۰ - ۲۱۰۰	+۱۴۰۷
۴	کرمون	۹۰۲	۱/۶۳	۱۴۶۶	۴	۵۴۵۱	۱۲۵۰ - ۲۲۰۰	+۳۹۸۵
۵	الله ده	۶۲۰	۱/۹۳	۱۷۷۴	۴	۳۴۲۹	۱۷۰۰ - ۲۲۰۰	+۱۶۵۵
۶	بیلی	۱۱۱۲	۲/۵۲	۲۸۰۷	۴	۴۴۴۲	۱۵۰۰ - ۲۲۰۰	+۱۶۳۵
۷	کیاره	۸۹۰	۲/۳۴	۲۰۸۱	۴	۳۶۸۸	۱۱۵۰ - ۲۵۰۰	۱۶۰۷
	جمع	۶۱۳۰	۲/۰۳	۱۲۳۱۷	۴	۵۳۳۱۷	۱۵۲۹ - ۲۲۷۱	۱۳۰۸۰

#### ۱-۰ مشکلات و تنگناها و ارائه پیشنهادات

##### ۱-۱-۰ مشکلات و تنگناها

- قطع درختان جنگلی توسط نیمه کوچ نشینان و دامداران کشاورز برای مساحت واحدهای مسکونی و تهیه هیزم.

- تخریب جنگل‌ها و مراتع از طریق اجرای پروژه‌های راهسازی در سطح بخش به ویژه در محدوده میان بند و بیلابق

- تخریب مراتع و جنگل‌های تنک و بوته زارها توسط دام‌ها به ویژه بز

- اختصاص بخشی از اراضی مرتعی به زمینهای زراعی، باغ و ساخت محل استقرار و محل نگهداری دام‌ها در میان بند و بیلابق

- تخریب مراتع از طریق چرای مداوم و مفرط به ویژه در مراتع پیرامون استقرار خود

- تخریب مراتع و فرسایش خاک نزدیک به محل استقرار نیمه کوچ نشینان

دوره دوازدهم، شماره چهل و پنجم / ۳۷

افزایش شدت دام‌گذاری و در نهایت نرخ دام‌گذاری موجب کاهش بازده تولید هر دام شده که از سویی موجب کاهش ارزش افزوده دامداری می‌گردد و از سوی دیگر باعث تخریب مراتع و فرسایش خاک و آسیب رساندن به محیط زیست طبیعی می‌شود.

با عنایت به تعداد دامهای نیمه کوچ نشینان در محدوده بیلابقی که با حوزه آبخیز لمیر و ناو نیز منطبق است و با در نظر گرفتن این اصل که حداکثر بازدهی تولید کل دام در هکتار تقریباً در حالتی به وجود می‌آید که تعداد دام کمی بیشتر از نصف حداکثر تعدادی است که مرتع می‌تواند در خود جای دهد.<sup>(۸)</sup>

ملاحظه می‌شود حداکثر بازدهی در هیچ کدام از محدوده‌های بیلابقی بخش کل آن وجود ندارد که این امر از طرفی موجب تغییر کمی و کیفی مراتع می‌شود از طرف دیگر در ارزش افزوده دامها نیز اثر می‌گذارد.



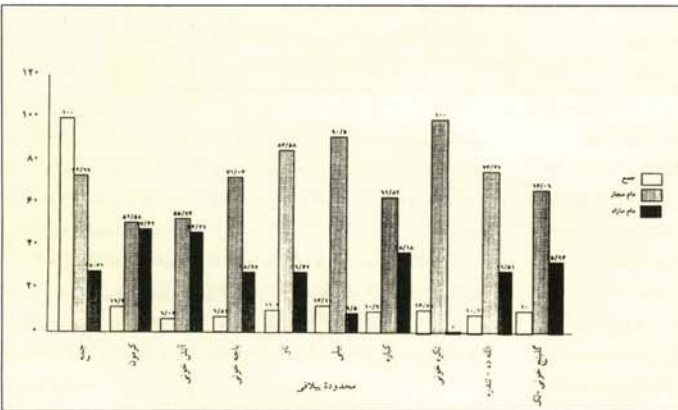
عکس (۷): مراتع بیلاقی (بند) گرمون در مسیر جاده ارتباطی اسالم - خلخال

به علت محدودیت جابجایی دامهای شیرده در طول دوره شیردهی که مانع استفاده از مراتع دوردست می‌گردد.  
 - تخریب مراتع از طریق کندن و قطع بوته زارها و درختچه‌ها برای پخت و پز و تبدیل شیر به فرآورده‌های دیگر  
 - تخریب مراتع از طریق شدت چرا و نرخ دام‌گذاری در مقیاس استقرار طوایف و کل بخش که تعداد دامها همواره بیش از ظرفیت مراتع است.  
 - تخریب مراتع و جنگل از طریق احداث واحدهای مسکونی و استقرارگاهها در محدوده میان بند در ابتدای بیلاق توسط دامداران نیمه کوچ نشین و به ویژه دامداران کشاورز، روستاییان بخش که هر ساله در فصل گرم سال در این محدوده استقرار می‌یابند.

عکس شماره (۸): تخریب مراتع و فرسایش خاک از طریق چرای دامها با توجه به محدودیت زمانی و مکانی و ایجاد گسترش راههای ارتباطی در استقرار گاه فرته

محدوده‌های بیلاقی که آبخیزهای محدوده مورد مطالعه را تشکیل می‌دهد به عمل آید.

- ایجاد تعادل بین دام و مرتع از طریق اعمال مدیریت مناسب چرا در خصوص جلوگیری از ورود مازاد به میان بند و به ویژه بیلاق و نظارت دقیق به این امر، دادن آگاهی به نیمه کوچ نشینان در خصوص پیامدهای عدم تعادل بین دام و مرتع در زمینه تداوم این شیوه معیشت و کاهش ارزش افزوده در میان مدت و دراز مدت و اجرای برنامه صحیح استفاده از مراتع توسط دامداران



نمودار (۱): توزیع درصد دامهای مجاز و مازاد بر ظرفیت بر حسب واحد دامی در مراتع بیلاقی بخش اسالم

### ۱۰-۳- پیشنهادات و راه حل‌ها

با توجه به مشکلات موجود در زمینه تخریب مراتع و جنگل‌ها و فرسایش خاک و به خطر افتادن آبخیزها که موجب برهم خوردن تعادل محیطی شده و همه فعالیت‌های مبتنی بر بهره‌کشی از مراتع

را برهم می‌زنند و موجبات تخریب محیط طبیعی آسیب رساندن به محیط زیست می‌شود لازم است اقدامات زیر با هدف حفظ محیط زیست و به ویژه در

- جلوگیری از نفوذ روزافزون کشاورزان دامدار و به ویژه غیر دامداران به مراتع میان بند و بالاخص بیلاق که موجب برهم زدن زمان استقرار نیمه

## ۱۱- منابع مورد استفاده

- ۱- آمارنامه استان گیلان ۱۳۷۸ - ۱۳۷۹ - سازمان مدیریت و برنامه ریزی استان گیلان.
- ۲- اداره دامپزشکی شهرستان تالش - ۱۳۷۸.
- ۳- اداره کل منابع طبیعی استان گیلان - سازمان جنگل ها و مراتع کشور - ۱۳۷۸.
- ۴- بازن مارس (۱۳۶۷) - تالش منطقه قومی در شمال ایران - ترجمه دکتر مظفر امین فرشچیان - مؤسسه چاپ و انتشارات آستان قدس رضوی جلد اول.
- ۵- بازن مارس (۱۳۶۷) - تالش منطقه قومی در شمال - ترجمه دکتر مظفر امین فرشچیان - مؤسسه چاپ و انتشارات آستان قدس رضوی جلد دوم.
- ۶- پاپلی یزدی دکتر محمد حسین (بهار ۱۳۶۷) - گذر از کوچ نشینی به رمة گردانی - فصلنامه عشایر ذخایر انقلاب - شماره دوم - نخست وزیری - دبیرخانه شورای عالی عشایر ایران.
- ۷- عبدلی کلوری علی (۱۳۷۱) - نظری به جامعه عشایر تالش - انتشارات اطلاعات.
- ۸- فرهنگ آبادیهای شهرستان تالش (۱۳۶۷) - سرشماری عمومی نفوس و مسکن ۱۳۶۵ - مرکز آمار ایران.
- ۹- مختصات جغرافیایی استان گیلان بر اساس آخرین تقسیمات سیاسی ۱۳۷۷ - ۱۳۷۸ - سازمان برنامه و بودجه استان گیلان.
- ۱۰- مجموعه مقالات سمینار و استراتژی توسعه زندگی عشایر (۱۳۶۹) - سازمان امور عشایر ایران - انتشارات عشایری.
- ۱۱- مشیری دکتر سید رحیم و مولائی هوشین نصرالله (۱۳۷۹) - درآمدی بر اقتصاد کوچ نشینان ایران - انتشارات قومس.
- ۱۲- مشیری دکتر سید رحیم (۱۳۷۲) - جغرافیای کوچ نشینی (مبانی و ایران) انتشارات سمت.
- ۱۳- مشیری دکتر سید رحیم (تابستان و پاییز ۱۳۶۹) - مسایل نوین.

کوچ نشینان در قلمرو و ایلی شده و زمان بندی آنها را تغییر داده که موجب به خطر افتادن مراتع و فرسایش خاک می شود.

- مبارزه با فرسایش خاک در آبخیزها به طور مستقیم و غیر مستقیم از طریق مناسب کردن روش بهره برداری از مراتع، اجرای برنامه زمانی حضور در قلمرو، ایجاد پوشش گیاهی و جلوگیری از چرای مفرط مراتع

- اعمال مدیریت مناسب برای استفاده از مراتع بر اساس زمان بندی که نیمه کوچ نشینان در میان بند و به ویژه بیلاق طوری حضور داشته باشد که خاک مرطوب نباشد تا لگدمال شده و هم به مراتع آسیب برسد و هم با سفت و فشرده شدن خاک و کاهش رطوبت فرسایش خاک صورت گیرد.

- توزیع و پراکنش مکانی دامها بر اساس ظرفیت مراتع در قلمرو ایلی هر طایفه با رعایت شدت و نرخ دام گذاری از طریق تغییر در شیوه بهره برداری از دامها در قالب گرایش به تولید گوشت و پشم به جای شیر و به عبارتی تحول شیوه موجود به ترانسهوئمانس که با این کار هم تخریب و فرسایش مرتع و خاک محدوده استقرار به حداقل می رسد و هم از طریق دسترسی به مراتع دور دست امکان افزایش تعداد دامها فراهم می گردد.

- تجدید نظر در تعداد دام بر حسب شدت و نرخ دام گذاری در هر سال به عنوان یک راهبرد اساسی در قلمرو ایلی با در نظر گرفتن شرایط آب و هوایی و اقتصاد نیمه کوچ نشینان و تنظیم تعداد دام بر اساس سال متوسط و پرهیز از تأثیر پذیری آن از شرایط اقلیمی مقطعی و گذرا.

- توزیع صحیح و بهینه منابع آب و ایجاد تحرک در گله با بهره گیری از نیروهای مجرب به ویژه چوپانان برای بهره گیری مناسب و یکنواخت از مراتع و رعایت اصل پراکنش در سطح کل مراتع.

- تقویت احیا و بازسازی مراتع از طریق مشارکت نیمه کوچ نشینان به طور مداوم و نیز جایگزینی گونه های مرغوب به جای گونه های نامرغوب و افزایش انبوهی گونه های مرغوب.



عکس (۱۰)؛ چشم انداز مراتع غنی از بیلاق کرمون



عکس شماره ۹ - نمایی از مراتع میان بند و بیلاق در مسیر راه ارتباطی اسالم - خلخال لرززه



## فره اشتراک

لطفاً به منظور دریافت مناسب فصلنامه سپهر، با انتساب مدت اشتراک، مبلغ مورد نظر را به مساب جاری ۱۵۷۲/۸۹ بانک سپه شعبه سازمان جغرافیایی تهران (شافص ۷۴۷) واریز و اصل رسید بانکی را به همراه فرم تکمیل شده زیر با پست سفارشی به آدرس تهران، صندوق پستی ۳۳۵۸-۱۴۷۴۵ (سپهر - امور مشترکین) ارسال فرمایید.

نام و نام خانوادگی:

تلفن:

تصویبات:

آدرس:

مدت اشتراک:

تعداد درخواستها:

بهای اشتراک یکسال با احتساب هزینه پست سفارشی:

۳۰۰۰۰ ریال



در این مجله، اطلاعات، مستقیم و غیرمستقیم، به رایگان در اختیار شما قرار می‌دهد.

قبیله‌ای (قومی) نوماذیم - مجله دانشنامه - دانشگاه آزاد اسلامی دوره دکتري - شماره ۲.

- ۱۴- مصداقی دکتر منصور - ۱۳۷۴ مرتع داری در ایران - دانشگاه امام رضا.
- ۱۵- مولائی هنجین دکتر نصرالله - ۱۳۷۸ - بررسی نظام عملکرد دامداری سنتی در جوامع نیمه کوچ نشین غرب گیلان به منظور امکان سنجی تثبیت و تحول شیوه معیشت دامداری (مطالعه موردی: بخش اسالم - شهرستان تالش) - طرح پژوهشی - گروه جغرافیا - دانشگاه آزاد اسلامی واحد رشت.
- ۱۶- مؤلایی هنجین دکتر نصرالله (زمستان ۱۳۷۶) - ضرورت تحول شیوه موجود کوچ نشینی در ایران به ترانسپومانس - مجله سپهر - سازمان جغرافیایی وزارت دفاع و پشتیبانی نیروهای مسلح شماره ۲۴.
- ۱۷- مهندسین مشاور تاک سبز - (۱۳۷۷) - طرح مطالعات اجتماعی - اقتصادی حوزه لمبر (طرح ساماندهی دام و تجمع خانوارهای پراکنده جنگل نشین) - وزارت جهاد سازندگی.

### پاورقی

- ۱- مقاله حاضر خلاصه بخشی از گزارش طرح پژوهشی با عنوان بررسی نظام عملکرد دامداری سنتی در جوامع نیمه کوچ نشینان غرب گیلان به منظور امکان سنجی تثبیت جمعیت و تحول شیوه معیشت دامداری (مطالعه موردی: بخش اسالم - شهرستان تالش) است که بودجه آن از سوی معاونت پژوهشی دانشگاه تأمین شده و نگارنده به عنوان مجری طرح در سالهای ۷۹-۱۳۷۸ آن را اجرا نموده است.
- ۲- آمارنامه استان گیلان ۱۳۷۸-۱۳۷۹ سازمان مدیریت برنامه ریزی استان گیلان - ص ۶۱.
- ۳- مشیری، دکتر سید رحیم و مولائی هنجین دکتر نصرالله (۱۳۷۹) - درآمدی بر اقتصاد کوچ نشینان ایران - انتشارات قومی - صص - ۵۹ و ۵۸.
- ۴- طرح مطالعات اجتماعی - اقتصادی حوزه لمبر (طرح ساماندهی و تجمع خانوارهای پراکنده جنگل نشین) - (۱۳۷۷) - مهندسین مشاور تاک سبز - وزارت جهاد سازندگی - صص ۴۷-۴۵.
- ۵- مطالعات و نتایج این قسمت از طرح با استفاده از مشاهدات و مطالعات میدانی و تکمیل یکصد و دوازده پرسشنامه امکان سنجی تثبیت جمعیت و تحول شیوه معیشت دامداری سنتی در دهستان کوهستانی خرچگیل و از نیمه کوچ نشینان به دست آمده است.
- 6) Climax
- ۷- مصداقی دکتر منصور - ۱۳۷۴ - مرتع داری در ایران - دانشگاه امام رضا - صص ۳۲، ۲۸ و ۴۰.
- ۸- مصداقی دکتر منصور ۱۳۷۴ - مرتع داری در ایران - دانشگاه امام رضا - صص ۵۶.